

أوراق مراجعة الجغرافية

ماذا ينتج عن - صح/ غلط - اختيار من متعدد لكل وحدات الكتاب

• الوحدة الأولى

- يتصف كوكب المريخ بتنوع مظاهر سطح.
- يتم المريخ دورته حول الشمس كل 687 يوماً أرضياً- يوم المريخ 24 ساعة و 37 دقيقة /أما يوم الأرض 24 ساعة
- بدء اكتشاف المريخ بإرسال مركبة كيوريوسيتي - شكل المريخ كروي مفلطح - لونه أحمر - مداره : اهليجي. ترتيبه: الرابع
- تشكل فوهات تصادمية على سطح المريخ؟ نتج عن اصطدام النيازك
- أعماق أخدود صدعي في المجموعة الشمسية يسمى وادي ماريناس (تشكل بفعل ارتطام النيازك) عامل خارجي- يوجد في المريخ-
- في المجموعة الشمسية أولمبيس في المريخ تشكل بفعل البراكين - عامل باطني -
- حجم الأرض أكبر من حجم المريخ بـ 6 أضعاف - والمريخ ترتيبه الرابع بالمجموعة الشمسية
- 30% من غاز CO2 تجمد في جو المريخ بسبب أغشية جليدية سميت بـ الثلج الجاف - يتصف جو المريخ بأنه عاصفي مغبر
- تحول الجليد من حالته الصلبة إلى الحالة الغازية دون المرور بالحالة السائلة بما يُعرف بعملية (التصعد) (أو التسامي).
- خط التاريخ الدولي هو خط وهمي منه يبدأ اليوم وإليه ينتهي ويمر على خط طول 180 مع تعرج ناحية اليمين أو اليسار من يعبره شرقاً ينقص يوماً ومن يعبره غرباً يضيف يوم
- انحراف الأجسام المتحركة (قوة كوريولس)
- من نتائج حركة الأرض الانتقالية حدوث الفصول الأربعة واختلاف طول الليل والنهار.
- يتساوى طول الليل والنهار في نصف الكرة الأرضية عندما تكون الشمس عمودية على خط الاستواء.
- أقرب نقطة للأرض من الشمس: الحضيض - أبعد نقطة للأرض عن الشمس: الأوج.

• الوحدة الثانية

- أخذت جبال البانغل اسمها من قبيلة استرالية أصيلة تسكن بالقرب منها
- الموقع الجيولوجي منطقة تتراوح مساحتها بين بضعة أمتار وعدد من الكيلومترات .
- أطلق اسم جبال قوس قزح على جبال " دانكسيا " في الصين
- سهل الغاب: يشكل الجزء الشمالي من الانهدام السوري- الأفريقي .
- وادي بردى ينبع من جنوب سهل الزبداني وصولاً إلى الشادران
- صخور هاري الخارجية تشكلت بفعل حت الأمواج للصخور اللينة مشكلة الرؤوس والخلجان . (عمل خارجي - حت الأمواج)
- الصخور الصحراوية المنخورة تشكلت بسبب حت الرياح المحملة بالرمال على الصخور اللينة (عامل خارجي- الحت الريحي)
- الجبال القارية نتجت بفعل حركة الصفائح التكتونية من التواءات وانكسارات
- خندق الماريانا طوله 2550 كم وعرضه 69 كم وهو مستطيل الشكل وأعماق نقطة على الأرض وتشكل بسبب اندساس صفيحة المحيط الهادي تحت صفيحة الفلبين /.
- يختلف عن الانهدام السوري بطريقة التشكل ولكن يتشابه معه أن كلاهما امتلاً بالمياه
- الأخدود: تباعد الصفيحة العربية عن الإفريقية تشكل بسبب هذا التباعد الانهدام الآسيوي الأفريقي .
- مظاهر ناتجة عن حدوث الانهدام السوري الأفريقي بحار: البحر الأحمر سهول
- انهدامية: سهل الغاب في سورية والبقاع في لبنان بحيرات: بحيرة طبرية والبحر الميت.
- يقع جبل فوجي في اليابان /جبال الألب ذات منشأ التواي/جبال السرا ذات منشأ انكساري /كهف الهوته يقع في عمان/ صخور هاري في إنكلترا.

• الوحدة الثالثة

- فوائد إنشاء الجيوبارك: - الاقتصادية : تحسين المستوى المعيشي للسكان- تنشيط السياحة - توفير فرص عمل للسكان المحليين.
- - البيئية : الحفاظ على التنوع النباتي والحيواني.
- - العلمية: دراسة خصائص الصخور .
- شروط حدوث قوس قزح المألوف : 1- أشعة الشمس 2- قطرات الماء في الجو (غياب أحد الشروط يمنع حدوثه)
- لرؤية قوس قزح المألوف: 1- أن يكون مصدر الضوء خلف الناظر وسحب داكنة 2- الزاوية المحصورة بين خط البصر وأشعة الشمس بين 40 - 42 درجة 3- سماء ممتلئة بالغيوم
- قوس قزح المقلوب: ظاهرة فريدة تصنف فيها ألوان قوس قزح بترتيب معاكس (شروط التشكل) 1- تيارات الهواء هادئة 2- وجود سحب رقيقة من البلورات الثلجية على ارتفاعات عالية جداً (7-8) آلاف متر .
- يحيط بكوكب الأرض على ارتفاع (15-35) طبقة شفافة في غاية الأهمية تسمى طبقة الأوزون/ توجد في طبقة الستراتوسفير .
- الأوزون غاز يتكون من ثلاث ذرات أكسجين (O₃)، تمتص أكثر من 99 % من الأشعة فوق البنفسجية القادمة من الشمس باتجاه سطح الأرض// - يتم رصد طبقة الأوزون ومراقبتها من خلال الصور الفضائية، وتقاس كمية الأوزون بوحدة القياس دوبيسون.
- خصّصت الجمعية العامة للأمم المتحدة يوماً عالمياً وهو 16 أيلول للحفاظ على طبقة الأوزون.

• الوحدة الرابعة

- الأمواج الفرق صوتية : تستخدم للكشف عن قيعان المحيطات
- المد: ارتفاع منسوب مياه البحر / الجزر: انخفاض منسوب مياه البحر .
- حالة مد منخفض: يحدث عندما تشكل الأرض زاوية قائمة مع الشمس والقمر الذي يكون تربيع أول أو تربيع أخير وجاذبية الشمس قوية .
- حالة مد مرتفع: يحدث عندما تقع الأرض والشمس والقمر على استقامة واحدة ويكون القمر بدر أو محاق وجاذبية القمر قوية.
- طول الموجة: المسافة بين قمتين أو قاعين متتالين.
- تحتل فنلندا الصدارة في تكنولوجيا طاقة الأمواج. ماكينة البطريق تولد الكهرباء من الأمواج لـ 400 منزل ويبلغ طول كل بطريق 30 متر
- التيارات البحرية: حركة مياه المحيطات والبحار في اتجاهات محددة كحركة الأنهار على اليابسة بعمق يصل إلى 2 كم ويعرض مئات كم
- - تتشكل التيارات البحرية نتيجة تغير كثافة المياه - زيادة درجة الحرارة المياه وزيادة الملوحة والموقع على درجات العرض وبالتالي ترتفع المياه قليلة الكثافة للأعلى وتهبط المياه الأكثر كثافة للأسفل.
- - تساير التيارات خط السواحل وتسير بمسارات دائرية.
- - يؤثر اختلاف منسوب المياه بين مسطحين مائين في انتقال التيارات.
- تختلف الأمواج تبعاً لسرعة الرياح وديمومتها وهي سبب تشكلها.
- يقصّد بنظام جريان نهر تبدّلات غزارة مائه على مدار العام/
- النهْر منتظم الجريان: تتقارب غزارته طيلة العام./
- النهْر غير منتظم الجريان: تتباين غزارته بين فصلٍ وآخر .
- يجمع النهْر نظامين معاً (منتظم وغير منتظم - مثل نهر النيل)
- نهر الفرات أكبر مصدر مائي في سورية وغير منتظم الجريان/

• الوحدة السادسة

- الكثافة السكانية مقياس ديمغرافي يستعمل لقياس عدد السكان في منطقة جغرافية معينة.

• الوحدة الخامسة

- **الدبال:** بقايا نباتية وحيوانية متحللة في التربة. **الكوارتز:** معدن موجود في الرمال.
- **لون التربة يدل على ما تحتويه من عناصر:**
- **الأسود:** زيادة الدبال ونقص الكلس والكوارتز
- **الأصفر أو الأبيض:** بسبب تناقص الدبال وأكاسيد الحديد وزيادة الكلس والكوارتز.
- **الأحمر:** نقص الدبال والكوارتز والكلس وزيادة أكاسيد الحديد
- **مقياس pH:** يستخدم لمعرفة كمية الضوء والرطوبة في التربة.
- **أخصب الترب السلتية:** ملمسها حريري رطب - **الطينية:** لزجة رطبة
- **الرملية:** خشن حبيبي. تعتبر **التربة** مورد متجدد قابل للنفاذ، وتشكل سنتيمتر واحد من التربة يحتاج لـ 1000 عام.

- **تملح التربة:** ترسب الأملاح على السطح مشكلة بقع بيضاء من الملح على سطح التربة./ لا يحدث التملح في الأراضي التي يزيد معدل أمطارها عن 450مم مالم تستعمل في الري مياه جوفية مالحة أو استخدام أسمدة كيميائية بإفرا

• الوحدة السابعة

- **التوطن الصناعي:** اختيار الموقع المناسب للمصنع ومراعاة الجانب البيئي والاقتصادي.
- **المدرسة الحتمية:** اتجاهات فكرية تبنت النظرية الجغرافية التي تقول أن الإنسان مجرد آلة ويقتصر دوره على الاستجابة للمؤثرات المحيطة
- **المدرسة الإمكانية:** اتجاهات فكرية تؤكد دور الإنسان الإبداعي في وسطه الجغرافي.
- **التراث:** تركة الماضي لنا التي نعيش معها ونمررها إلى أجيال المستقبل وللتراث صفة عالمية فهو لكل البشر بغض النظر عن مكانه الجغرافي

• الوحدة الثامنة

- تعبر من ميناء غوادر على بحر العرب بالقرب من مضيق باب السلام (هرمز) ثلاث التجارة العالمية
- في عام 2013 م أطلقت الصين مشروع (حزام واحد طريق واحد) لربط محوري التجارة العالميين البري والبحري .
- تقع بلدية البصة جنوب شرقي مدينة اللاذقية بحوالي 6 كم ويفصلها عن المدينة نهر الكبير الشمالي، وفي جنوبها يجري نهر الصنوبر .

فسر كلاً مما يلي

- سبب اختلاف السنة المريخية عن الأرضية ؟ لأن مداره أطول ولبعده عن الشمس.
- اختلاف وزن الشخص بين كوكب المريخ والأرض ؟ لصغر حجم المريخ و جاذبيته أضعف من جاذبية الأرض بـ38%
- سبب تشكل الفصول الأربعة في المريخ بسبب دورانه حول الشمس وثبات ميل محوره بدرجة 24,9.
- سبب اختلاف طول الليل والنهار وتشكل الفصول الأربعة: بسبب دوران الأرض حول الشمس، مع ثبات ميل محورها .
- تأثير الأشعة الشمسية في كوكب المريخ ؟ لأن غلافه رقيق وجاذبيته وكثافته ضعيفة.
- ارتفاع درجة الحرارة في طبقات المريخ العليا وانخفاضها عند سطح المريخ في أثناء العواصف الترابية؟ بسبب غلافه الجوي الرقيق الذي يؤدي تسخين الطبقات العليا ، وتنخفض عند سطحه بسبب بقاء الغبار في الجو لمدة طويلة وعدم وجود جاذبية وأمطار فيبقى السطح بارداً لقلة الإشعاع الشمسي الواصلة إليه .
- سبب سماكة الجليد في القطبين بسبب العواصف الغبارية التي تشكل عائقاً أمام أشعة الشمس .
- انخفاض درجة حرارة المريخ عند القطبين دون 125%؟ لبعده عن الشمس وغلافه الرقيق وكثافته الرقيقة.
- سبب بقاء الغبار عالقا في جو المريخ مدة طويلة؟ لأن مناخ المريخ جاف، ولا يوجد فيه أمطار لتغسل الغبار لذلك يبقى عالقا في الجو
- كثرة وجود شبكة الأودية الجافة على سطح المريخ: دليل على وجود مياه على سطح المريخ قديماً وتعرضه لتغيرات مناخية
- حركة تراجمية ظاهرة لكوكب المجموعة الشمسية بالنسبة لنا نحن سكان الأرض. نتيجة اختلاف سرعة دوران كواكب المجموعة الشمسية حول الشمس تبعاً لقربها أو بعدها عنها (أي عن الشمس) وتحدث عند رصد كوكب خارجي من كوكب داخلي.
- يعتقد العلماء أن احتمال عدم وجود المياه على سطح المريخ بسبب: 1- وجود غلاف جوي قليل الكثافة -2 فرق كبير بين درجة حرارة سطحه المنخفضة ودرجة حرارة غلافه الجوي المرتفعة التي ستؤدي إلى تبخر أي سوائل محتملة.
- ليس من الممكن الحياة على المريخ ؟ انعدام وجود المياه- عدم وجود الأوكسجين- المناخ القاسي جداً.
- في بعض الليالي قد نرى بعض كواكب مجموعتنا الشمسية على استقامة واحدة. بسبب اختلاف سرعة دورانها مع كوكبنا - نتيجة حركة الأرض المحورية والانتقالية.
- كل المجموعات النجمية تغير موقعها للناظر إليها من سطح الأرض (أفسر ذلك) بسبب دوران الأرض حول محورها.
- سبب بقاء نجم القطب الشمالي على وضعه الثابت لموقعه فوق محور دوران الأرض.
- اختلاف التوقيت بين منطقة زمنية وأخرى ؟ لأن الشمس تشرق على الأجزاء الشرقية قبل الأجزاء الغربية .
- عدم وجود مناطق زمنية رسمية في القطبين الشمالي والجنوبي ؟ لأنهما يشكلان نقطة التقاء خطوط الطول جميعها
- يتزامن فصل الشتاء في نصف الكرة الشمالي ووجود الأرض في نقطة الحضيض؟ لأن محور الأرض يميل بمقدار 30,66 درجة ولأن أشعة الشمس تكون عمودية على الجدي
- يتزامن فصل الصيف في نصف الكرة الشمالية ووجود الشمس في نقطة الأوج ؟ لأن أشعة الشمس تكون عمودية على مدار السرطان .
- اعتقد الناس قديماً باستواء قيعان البحار والمحيطات لكن اعتقادهم خطأ بسبب اصطدام السفن بتضاريس القاع
- تتشكل معظم السهول القارية المستوية بفعل عوامل السطح الخارجية
- الموقع الجيولوجي له أهمية جيولوجية وعلمية بسبب خصائصه المعدنية وتوفر معيار أمكن تصنيفها منطقة ذات قيمة عالية
- فسر ضرر الأشعة فوق البنفسجية على حياة الإنسان ؟ لأن التعرض لها لفترات طويلة يعد المسبب الأول لسرطان الجلد.
- انكماش حجم التآكل لطبقة الأوزون مؤخراً؟ نتيجة استخدام طاقة نظيفة كالطاقة الشمسية ولجهود العالمية لحظر انبعاث الغازات.
- سبب انحناء الألوان بزوايا مختلفة مكونة الشكل المميز لقوس قزح. اختلاف طول الموجات الضوئية للألوان المختلفة .
- أفسر اللون الأبيض لقوس الضباب: عدم انكسار الأمواج الضوئية داخل قطيرات الماء الصغيرة.
- تتكسر الأمواج بالقرب من الشاطئ، لأن كمية الماء غير كافية لاكمال مساره كما تصطدم قاعدة الموجة بصخور الشاطئ

- تشكل أمواج التسونامي المدمر . بسبب الحركات التكتونية (زلازل وبراكين) التي تسبب فتحة في قاع المحيط وحدث تسونامي .
- الآثار الاقتصادية للتيارات المحيطية في نشاط الموانئ : تعمل التيارات الحارة على إذابة الجليد في المناطق الباردة ويمنع تجمعها فيشط النقل والصيد وهطول المطر (ميناء سترنوي) (إيجابي-) إيقاف حركة الملاحة في بعض الموانئ مثل ميناء هوبيدال في كندا (سلي) .
- أفتر كون اليابان في المرتبة الثانية عالمياً في كمية الصيد البحري: لأنه عند جزر اليابان يلتقي تيار أورشيفو البارد مع تيار كوروشيفو الحار المحملين بالغذاء الرئيس (البلانكتون النباتي والحيواني) للأسماك الصغيرة التي هي غذاء للأسماك الكبيرة.

- المصريون القدماء درسوا نظام جريان نهر النيل دراسة علمية دقيقة؟ لمعرفة مواعيد فيضانه، ليتمكنوا من توزيع حصص المياه على أقاليم دولتهم
- سبب توقف العمل بمقاييس فيضان نهر النيل بعد بناء السد العالي في مصر؟ بسبب عدم فيضان النهر وانتظام منسوبه بعد بناء السد العالي .
- أنشاء مشاريع ري على نهر الفرات ؟لدور خطر الفيضان وتخزين المياه وزيادة مساحة الأراضي المروية وتوليد الطاقة الكهربائية.
- فسر انتظام جريان نهر النيل عند مجراه الأعلى على مدار العام؟ بسبب الأمطار الاستوائية الدائمة الغزيرة وكذلك ثبات درجة الحرارة عند نفس المستوى تقريباً طيلة العام.
- انتظام جريان نهر النيل في مجراه الأعلى وعدم انتظام جريانه عند مدينة الخرطوم على مدار العام: لاعتماد النهر في تغذيته على الأمطار الموسمية الصيفية الدائمة وتذبذب غزارته في الخرطوم لاعتماده على الأمطار الصيفية وكثرة روافده .

- فيضانات دجلة قبل الفرات علماً أنه يماثله في المناطق المناخية التي يمر بها: بسبب شدة انحدار روافده الكثيرة التي تتبع من جبال العراق.
- تذبذب غزارة نهر السن على مدار العام؟ إن أعلى قيمة لغزارة نهر السن في وقت الفيضان وفي شهر نيسان وذلك للهطول الأمطار شتاء وارتفاع منسوب المياه الجوفية وتغجر الينابيع أما أدنى قيمة في شهر آب بسبب شح الأمطار وارتفاع الحرارة وانخفاض مستوى المياه الجوفية.
- فسر تأثير الغطاء النباتي على نظام جريان النهر؟ تعيق كثافة الغطاء النباتي جريان المياه وتقلل تدفقها.
- فسر زيادة التبخر في الأنهار عند المرور في أرض مستوية: لأن بطيء جريان المياه يسمح لزيادة كمية التبخر .

- فسر تعتبر خصائص التربة نفوذه أو كتيمة من العوامل المؤثرة في جريان الأنهار؟ إذا كانت التربة نفوذه تمتص المياه فيضعف جريان النهر وإذا كانت التربة كتيمة تسمح بزيادة سرعة النهر .

- فسر تملح التربة يؤثر سلباً على نمو النباتات؟ لأنه يعيق امتصاص الجذور للماء والغذاء ..
- تعتبر عملية غسل التربة من الأملاح مكلفة؟ لأنها تحتاج إلى مد شبكة ري متكاملة وشق قنوات لتصريف الماء الزائد.

- سبب النشاط الاقتصادي الربح والخاسر في الاستثمار؟ الربح: تحول عملية الصناعة من خام إلى نشاط صناعي. الأقل ربحاً: صدرت بشكلها الخام وتتصف بقلّة أسعارها.

- كيف نتمكن من جعل الصناعة صديقة للبيئة؟ التقليل من المخلفات الصناعية – إقامة مصانع بعيدة عن التجمع السكاني

- حصول اليابان على المرتبة الثانية عالمياً في الصناعة؟ – حيوية ومهارات الشعب الياباني – الدعم المالي والعلمي من الدولة – والعلاقات الجيدة مع كل الدول.

- الميزان التجاري الربح في اليابان ؟ استيراد مواد خام رخيصة وتصديرها مواد مصنعة غالية الثمن بأسعار مرتفعة. واتباعها سياسة الباب المفتوح

- فسر يجب إنشاء معامل السكر بالقرب من المناطق الزراعية؟ لأنه محصول سريع التلف وتكلفة نقله العالية وارتباط حلاته بفترة بقاءه في الأرض ونضجه .

- فسر اختلاف أدوات وتقانات دراسة الظواهر الجغرافية؟ بسبب اختلاف الظواهر الجغرافية تختلف الأدوات فبعضها يمكن استخدامه في تحليل أكثر من ظاهرة

- والبعض الآخر يختص بدراسة وتحليل ظواهر محددة.

- فسر تنوع الثروات الباطنية في سورية ؟ بسبب تنوع البنية الجيولوجية في سورية وتنوع تشكيلات الاحقاب الجيولوجية فيها.

أسئلة المقارنات

- نتائج حركة الأرض المحورية: 1-تعاقب الليل والنهار 2- اختلاف التوقيت 3- انحراف الأجسام بفعل (قوة كوريولس) 4- تفلطح الأرض/ الانتقالية : نتائج حركة الأرض

الانتقالية: الفصول الأربعة. اختلاف طول الليل والنهار

الاعتدال الربيعي	الانقلاب الشتوي	الاعتدال الخريفي	الانقلاب الصيفي	
الربيع	الشتاء		الصيف	في النصف الشمالي يبدأ
21 آذار الليل والنهار متساويين في الطول (علل) لأن أشعة الشمس تكون عمودية على خط الاستواء وتمر دائرة الإضاءة من القطبين .	أطول ليل وأقصر نهار في النصف الشمالي. 21 كانون الأول يبدأ فصل الشتاء في النصف الشمالي؟ لأن أشعة الشمس تكون عمودية على مدار الجدي – تقل ساعات النهار شمالاً (علل) يكون النصف الجنوبي أكثر تعرضاً لأشعة الشمس من النصف الشمالي حيث تتخطى دائرة الإضاءة القطبية الجنوبية وتلامس الشمالية	الليل والنهار متساويين 23 أيلول يبدأ فصل الخريف في النصف الشمالي؟ لأن أشعة الشمس تكون عمودية على خط الاستواء	يكون أطول نهار في السنة، وأقصر ليل 21 حزيران يبدأ فصل الصيف في النصف الشمالي وتكون أشعة الشمس عمودية على مدار السرطان – يزداد طول النهار وساعاته شمالاً (علل) لأن النصف الشمالي يتعرض لأشعة الشمس أكثر من الجنوبي حيث تتخطى دائرة الإضاءة الدائرة القطبية الشمالية وتلامس الدائرة القطبية الجنوبية	طول كل من الليل والنهار في النصف الشمالي مع التفسير:
الخريف	الصيف	الربيع	الشتاء	في النصف الجنوبي يبدأ

- أصنّف العوامل التي أسهمت في تشكّل جبال قوس قزح.

عوامل باطنية: ضغط الرسوبيات-حرارة باطن الأرض- التواءات الصفائح التكتونية. / عوامل خارجية: رواسب الأنهار - التعرية (الأمطار والرياح)

- أقارن بين الجبال البحرية والقارية من حيث: (الشكل - سبب التشكل - إمكانية الاستثمار البشري)

الجبال البحرية (سلاسل وسط المحيط)	الجبال القارية
الشكل	جبال التوائية وانكسارية وبركانية
سبب التشكل	ثوران البراكين واندفاع الحمم المنصهرة وتبردها.
إمكانية الاستثمار	صيد الأسماك في مناطق التيارات البحرية لأنها تجذب العوالق والأسماك
	اختلاف باختلاف العوامل الجاذبة للسكان

- قارن بين السهول البحرية والقارية من حيث: (الشكل - سبب التشكل - إمكانية الاستثمار البشري)

من حيث	السهول المحيطية العميقة	السهول القارية
الشكل	مستوية وعميقة في قاع المحيط	- مستوية السطح
سبب التشكل	من رواسب التيارات المائية وبقايا الكائنات الحية المتحللة الغارقة	عوامل خارجية (حت وترسيب) وباطنية: انهدامية مثل السهول الانهدامية (غور الأردن)
إمكانية الاستثمار	الصيد البحري	مناطق استقرار بشري وزراعة

- - قارن بين قوس قزح المألوف والمقلوب والضباب

قارن بين	قوس قزح المألوف	قوس قزح المقلوب	قوس الضباب
وسط الانكسار	قطرة ماء	بلورات ثلجية	قطيرة ماء
الشكل	نصف دائري للأسفل	نصف دائري للأعلى	نصق دائري للأسفل
ترتيب الألوان	من الأحمر إلى البنفسجي	بشكل معاكس من البنفسجي إلى الأحمر	أبيض
وقت الظهور	في النهار	عند الغروب	عند الشروق

- قارن بين الأمواج البحرية العادية وأمواج التسونامي:

الأمواج العادية	أمواج التسونامي
المنشأ	بفعل الرياح واتساع المسطح المائي
طول الموجة	حسب قوة الرياح من 200-30م
تغير الارتفاع	بحدود عدة أمتار
السرعة	حسب سرعة الرياح تصل 100كم/سا
ارتفاع الموجة	حسب سرعة الرياح
	حركات أرضية كالزلازل والبراكين في قاع المحيط
	يصل إلى 500 كم حسب عمق الماء
	يزداد باقترابها من الساحل ليصل إلى 30م
	تتخفّض السرعة عند الاقتراب من الساحل
	حتى 50م

- ما هي خصائص التربة ؟

الخصائص الفيزيائية			الخصائص الكيميائية		الخصائص الحيوية	
لون التربة	قوام التربة	بناء التربة	عمق التربة	حموضة وقلوية التربة pH	نسبة المادة العضوية في التربة	نشاط الكائنات الحية في التربة
يعكس ما تحويه التربة من مكونات	ويقصد فيه نسيج التربة (التربة الرملية: 80% رمل التربة السلتية: 90% سلت التربة الطينية: أكثر من 40% طين	الشكل الذي تترتب فيه حبيبات التربة المختلفة، ويؤثر البناء في المسامية (الفراغات) من حيث الحجم والانتشار وفي درجة النفوذية	قليلة العمق: أقل من 50سم متوسطة العمق: 50-100سم عميقة: 100-150سم عميقة جداً: أكثر من 150سم	التربة المثالية تكون بين (5-7) إذا زادت عن هذه النسبة تكون قلووية وتتلون الأزهار بالأزرق وإذا انخفضت عن هذه النسبة تكون حمضية وتتلون بالزهري	يعد الدبال أهم المواد العضوية في التربة وهو المؤشر على خصوبتها	ينخفض نشاط الكائنات الحية القلووية ويزداد في التربة المتعادلة

- قارن بين الترب الرملية والطينية

التربة الرملية	التربة الطينية
اللون فاتح	غامق
pH قلوية	متعادلة
المسام كبيرة	قليلة
بناء التربة وضعيف التماسك وهذا يسهل عملية الحراثة ويسمح بتوغل جذور النباتات	البناء كثلي وجيد التماسك يعرقل عملية الحراثة ويعيق توغل جذور النباتات
مسامية التربة	قليلة
درجة النفوذية ومدى التصريف وتأثير ذلك في: أ-مدى قدرة التربة على الاحتفاظ بالماء والغذاء ب- درجة التهوية	النفوذية ضعيفة جداً وصعوبة في التصريف وهذا يؤدي إلى: أ-الاحتفاظ بالماء والغذاء بدرجة عالية جداً ب- درجة تهوية منخفضة
درجة العمق	90 سم متوسطة العمق
حل المشاكل	-إضافة سماد عضوي ورمل-أن تكون الحراثة عميقة - استخدام طرائق الري الحديثة مع مراعاة التصريف

أسباب مشكلة تملح التربة

البشرية	الطبيعية
- سوء تصريف التربة وشدة التبخر - المناخ الجاف وشبه الجاف	- استعمال الأسمدة الكيميائية بإفراط. / ري بالغمر
نتائج مشكلة تملح التربة	
بيئية	- موت الكائنات الحية في التربة - خلل بالتوازن البيئي - زيادة الأملاح.
اقتصادية	- انخفاض الإنتاج الزراعي - تلحق الأضرار بالبنى التحتية وتراجع الاقتصاد.
اجتماعية	- فقدان فرص عمل - خسارة الفلاح أرضه وهجرته - الفقر

أساليب حماية التربة من التملح

الري الحديثة بالتنقيط والرش	استصلاح الأراضي الزراعية وزراعتها	الحراثة العميقة	استخدام الأسمدة العضوية	توعية المزارعين	حفظ التوازن البيئي
حماية التربة وصيانتها لها أثر في:					
التنوع الحيوي: لأن التربة موطن للكائنات الحية المختلفة كالبتيريا والفيليات والديدان	المياه: لأن التربة تخرن المياه وتنقيها من الشوائب	الاقتصاد: تقوم فيها الأنشطة المختلفة الزراعية	الامن الغذائي: تؤمن الاحتياجات الغذائية للإنسان والحيوان.		

أشكال التوزيع الجغرافي للصناعات

في مناطق مبعثرة:	حيث توجد معامل منفردة، أو مناطق صناعية في ضواحي المدن والأرياف، كمصانع الأدوية.
قرب مواقع استخراج المواد الخام	ارتفاع تكاليف النقل للمواد الخام، أو السرعة التلف. أفران صهر الحديد ومعاصر قصب السكر
قرب مواقع استخراج الطاقة:	تستهلك كميات كبيرة من الطاقة مثل توطن صناعة الألمنيوم بالقرب من السدود (الطاقة الكهرومائية).
قرب طرق المواصلات والموانئ البحرية:	سهولة الحصول على المواد الخام وتصريف الإنتاج (صناعة السفن، صناعات ثقيلة).
مصانع قرب المدن الكبرى	سهولة النقل والتسويق، والطلب المتزايد (الألبان، الألبسة الجاهزة).

• فوائد التجارة الإلكترونية:

الاقتصادية	الاجتماعية	البيئية
نمو الأسواق وزيادة الإنتاج	فرص عمل لربات البيوت والمتقاعدين وذوي الاحتياجات الخاصة	تقلل الازدحام المروري
زيادة الدخل وفرص العمل	دعم المشاريع الصغيرة/ تقليل نسب البطالة	التخفيف من التلوث

• أستنتج أن للسياحة نوعين وفق المكان، أشرح النوع الأول، وأستنتج النوع الثاني:

السياحة الداخلية:	هي تجوال الفرد وسفره إلى مناطق داخل حدود دولته لمدة زمنية قصيرة.
- السياحة الخارجية:	هي تجوال الفرد وسفره إلى مناطق خارج حدود دولته لمدة زمنية لا تزيد على عام.

• الآثار الإيجابية والسلبية لهجرة اليد العاملة في البنية الاجتماعية والاقتصادية؟

البنية الاجتماعية	الآثار الإيجابية	الآثار السلبية
نمو ديمغرافي لسكان الإمارة / انخفاض نسبة سكان المدن وزيادة عدد سكان الريف / تنوع في العادات والتقاليد/ تقليل البطالة والفقر	صعوبة الاندماج مع المجتمع المحلي	زيادة الكثافة السكانية
التنمية الاقتصادية- تحسين المستوى المعيشي- زيادة الدخل الوطني	رخص اليد العاملة - الضغط على الموارد	

• زراعة الشوندر: أهميته - أين يزرع - سلبيات تأخر استخراجه - تشجيع الدولة على زراعته.

أهميته	أين يزرع	سلبيات تأخر استخراجه	تشجيع الدولة على زراعته
إنتاج السكر يأتي بالمرتبة الثانية بعد القطن	سهل الغاب، الفرات/ تل سلحب (حماة) مسكنة في حلب	خفض محتوى السكر في جذوره - تعرضه للعفن (الحل): يجب إنشاء معامل بالقرب من مناطق زراعته	تدعيم سعر الشراء - توفير مستلزمات الإنتاج-

استخدامات نظام المعلومات الجغرافي GIS

نموذج امتحاني : ما هي الأداة المناسبة لدراسة توزيع الأمطار في منطقة ما؟	نموذج امتحاني : ماهي الأدوات الجغرافية لدراسة التلوث الهوائي
الأداة	الأداة
دور أو (فائدة) كل أداة	دور أو (فائدة) كل أداة
الأشكال البيانية	نظام Gps
الخرائط	الدائرة النسبية
الاستبيان	الزيارات الميدانية
	الصور الفضائية
الأداة	الفائدة منها وسبب اختيارها
خريطة مصممة بتقنية GIS	• لمعرفة أماكن انتشار الثروات الباطنية وكمياتها الاقتصادية .
الاستبانة	• مجموعة من الأسئلة المترابطة للوصول إلى معلومات مرتبطة بالبحث
الدائرة النسبية أو هرم سكاني	• أداة تتكون من نظام جمع معلومات نستخدمه في المقارنة البصرية
جداول إحصائية أو أعمدة بيانية	• نظام جمع معلومات نستخدمه للتطور عبر الزمن
استبانة- خرائط بشرية	• لمعرفة أماكن التجمع البشري
هرم سكاني.	• التركيب النوعي والعمرى للسكان
أعمدة بيانية	• نظام حساب جغرافي لمعرفة فيضان الأنهار

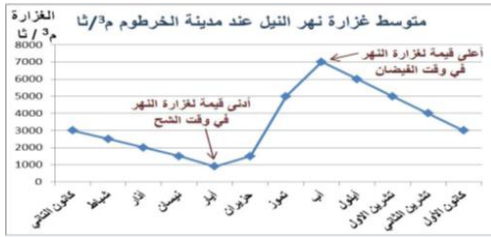
تحليل نص / الأنهار / ملاحظة: يأتي تحليل النص من أي فكرة بالكتاب

نهر الفرات: (2800 كم) ينبع نهر الفرات من هضبة أرمينيا في تركيا، ويجتاز جبال طوروس، ثم يدخل الأراضي السورية عند مدينة جرابلس ويلتقي فيها روافده الساجور والبليخ والخابور، ويخرج منها عند مدينة البوكمال إلى الأراضي العراقية، ويلتقي نهر دجلة عند كرملة علي فيكونان معاً شط العرب الذي يصب في الخليج العربي عند مدينة الفاو، ويُعد نهر الفرات أغزر مصدر مائي عذب في سورية، وهو من الأنهار غير المنتظمة الجريان، لذلك أنشئ الكثير من المشروعات عليه لدرء خطر الفيضان وتخزين المياه وزيادة مساحة الأراضي المروية وتوليد الطاقة الكهربائية. / غير منتظم الجريان **نهر دجلة (1725 كم)** ينبع من هضبة أرمينيا في تركيا ويلتقي بعض الروافد التي تنبع من جبال العراق شديدة الانحدار.

ما نوع نظام الجريان في نهر الفرات ؟ وما السبب ؟ غير منتظم الجريان بسبب اعتماده في تغذيته على مياه الأمطار في شهر كانون الثاني (شتاء) وذوبان الثلوج في شهر أيار (ربيعاً) مما يؤدي لارتفاع غزارته بينما تتراجع غزارته بسبب شح الأمطار والجفاف في فصل الصيف

- **ما أسباب تملح سهول الفرات في سورية والعراق؟ وما الحل الأمثل لمعالجة هذه المشكلة ؟** الري بالغمر والحرارة المرتفعة / **الحل** : استخدام الري بالتنقيط وتجنب الري في النهار وشق قنوات لتصريف الماء الزائد .

- **ما الأداة الجغرافية التي تستخدم في دراسة جريان الأنهار؟ وما فائدتها؟** الأشكال أو المخططات البيانية لمعرفة تبدلات غزارة النهر طيلة العام.



نهر النيل ينبع من هضبة البحيرات، وعندما يصل إلى جنوبي السودان يسمى بحر الجبل، وهناك يلتقي روافد كثيرة، أهمها بحر الغزال وبحر العرب، وبعد بحيرة نو يلتقي روافده الحبشية (السوبات، النيل الأزرق، عطبرة) التي تزوده بنحو 84% من مياهه ولا يرفده بعدها أي رافد دائم، ويتابع جريانه في منطقة نادرة الأمطار، ومرتفعة الحرارة وقليلة الانحدار ويتفرغ شمالي القاهرة إلى فرع دمياط ورشيد اللذين يصبان في البحر المتوسط.

- **فسر تعرض سهول النيل في مصر للتملح :** مروره في منطقة نادرة الأمطار، ومرتفعة الحرارة وقليلة الانحدار
- **ما نوع نظام الجريان موضحا العوامل المؤثرة فيه؟** يجمع نظامين معاً منتظم في مجراه الأعلى بسبب الأمطار الاستوائية الدائمة وغير منتظم في مجراه الأوسط (عند الخرطوم) بسبب الأمطار الصيفية ، ويشح في الشمال بسبب الحرارة وقلة الانحدار .
- **ما الأداة الجغرافية المناسبة لدراسة نظام جريان النهر وما فائدتها؟** الأشكال أو المخططات البيانية لمعرفة تبدلات غزارة النهر طيلة العام.



نهر السن: نهر ساحلي كارسيتي، ينبع من السفوح الغربية لجبال اللاذقية، وهو من أهم الينابيع المتجددة في سورية، يجري في منطقة يسودها المناخ المتوسطي، وتكمن أهميته من أنه يوفّر المياه لمحافظة اللاذقية (للشرب، ري سهل جبلة) ولجزء من محافظة طرطوس (الشرب) إذ تزداد الحاجة إليه في الصيف، يغلب على أراضي حوضه الصخور الكارستية (الثقود)، ويعتمد النهر في تغذيته على الهطل والمياه الجوفية، يصب في البحر المتوسط بالقرب من مدينة بانياس بعد أن يجتاز مسافة لا تتجاوز 6 كم. وهو غير منتظم الجريان.

- **ما نوع نظام الجريان في نهر السن ؟** غير منتظم الجريان
- **فسر فيضان نهر السن ربيعاً؟** أعلى قيمة وقت الفيضان في شهر نيسان وذلك للهطول الأمطار شتاء وارتفاع منسوب المياه الجوفية مما يؤدي إلى تفجر ينابيعه وفيضانه .
- **برأيك ما الفوائد الاقتصادية لاستثمار مياه السن ؟** زيادة مساحة الأراضي الزراعية المروية - تزويد بعض المدن الاتي لديها نقص بمياه الشرب بما تحتاجه .

أجب عن كل الأسئلة الآتية:

- 1- ما هي العوامل التي شكلت تضاريس كوكب المريخ؟ اصطدام النيازك - ثوران البراكين - درجة الحرارة - الرياح - الجليد - المياه.
- 2- ما الشروط الواجب توافرها للحياة على أي كوكب من كواكب المجموعة الشمسية؟ وجود المياه - الأكسجين - تقنيات حديثة - تربة زراعية .
- 3- عند حدوث قوس قزح يمر الضوء بمراحل هي - انكسار - تحلل - انعكاس - انكسار .
- 4- ما هي الميزات الطبيعية والبشرية لمدينة البصة؟ **الطبيعية:** تقع على الشاطئ جنوب شرق اللاذقية - سطحها مستو - الساحل قليل العمق - غنية بالمياه الجوفية **البشرية:** استقطبت عدد من الوافدين لموقعها الجغرافي وتوفر فرص عمل وفيها مصانع ومنشآت خدمية.
- 5- بماذا تميزت جبال اللكام (الأمانوس)؟ التوائى انكساري: كتلة جبلية على الساحل شمالي شرق جبل النور جنوب غرب الجبل الأحمر يفصل بينهما ممر بيلان تشكلت بسبب الحركة الالتوائية وانزياح الانهدام السوري الأفريقي.
- 6- سهل الغاب (باطني انهدامي). بين جبل الزاوية شرقاً واللاذقية غرباً تشكلت من **الانهدام السوري الأفريقي** - جفف وتحول إلى منطقة زراعية أما **وادي بردى** تشكل من الحت النهري.
- 7- اشرح آلية تآكل طبقة الأوزون. 1- انبعاث الغازات الملوثة - الوصول إلى طبقة الأوزون 2- تحلل مركبات الكلوروفلوروكربون تحت تأثير الأشعة فوق البنفسجية وانطلاق غاز الكلور 3- تمتصها طبقة الأوزون ثم يتم تدميرها إلى جزيئات.
- 8- من أسباب تآكل طبقة الأوزون؟ انطلاق: 1- **الكلوروفلوروكربون**: مكيفات هوائية - ملطفات جو - غاز تبريد 2- **أكسيد النتروجين** - دخان السيارات - غازات المصانع
- 9- من نتائج تآكل طبقة الأوزون. 1- **على المناخ:** ضرر كبير بالغلاف الجوي الحامي للبيئة من الجراثيم 2- **على الجليديات:** ارتفاع الحرارة يؤدي إلى ذوبان

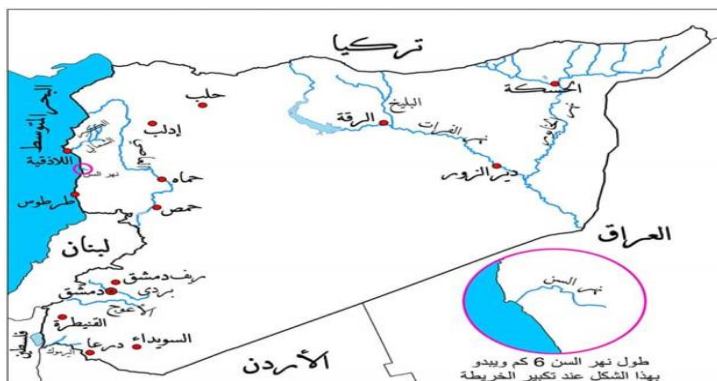
الجلد 3-على الكائنات الحية: تدمير غذاء الأسماك وانتشار الجراثيم وصول الأشعة الضارة إلى الكائنات الحية.4*-**الاقتصاد:** تدني إنتاجية المحاصيل الزراعية -تلوث الهواء.

- 10- تواجه مشكلة تآكل الأوزون؟ استخدام الطاقة الشمسية والرياح -اختراع أجهزة تمنع التلوث.
- 11- عدد نتائج حركة المد والجزر. دخول وخروج السفن -ينشط الصيد البحري -توليد الكهرباء -تنظيف الموانئ.
- 12- ما العوامل التي أثرت في أنظمة جريان الانهار؟ موسم الهطل وكميته -درجة الحرارة من شدة التبخر وذوبان الثلوج -درجة انحدار السطح يزداد مع الانحدار وطبيعة الصخور -خصائص التربة والغطاء النباتي وكثافته -العامل البشري واستخدامها للشرب.
- 12- ما هي الخصائص الفيزيائية والكيميائية للتربة؟ **ميزانية** اللون -القوام -البناء -العمق/ **كيميائية** حموضة وقلوية التربة - نشاط الكائنات الحية.
- 13- ما هي أهم وظائف الدبال؟ يمد التربة بالخصوبة -منظم لحموضة التربة - يوفر المواد اللازمة للحياة الدقيقة -يحسن من بناء التربة (فسر) ويعمل كمادة لاصقة ويؤدي إلى تماسك التربة وزيادة المسام (في التربة الرملية) -يسمح بمرور الهواء والمياه (في التربة الطينية).
- 14- ما أسباب هجرة سكان الصين نحو الغرب الأمريكي؟ الحروب بين الأسر الإقطاعية -الفقر -المجاعات -الأوبئة.
- 15- من العوامل الجاذبة للسكن في الأرياف. تطور البنى التحتية -الخدمات -وسائل النقل -انخفاض تكاليف المعيشة.
- 16- عدد العوامل التي ساعدت في تطوير وتحديد أماكن الصناعة وقيام صناعة رابحة. توفر المواد الخام واليد العاملة -أسواق داخلية وخارجية تستوعب المنتج -ارتفاع الجوى الاقتصادية لأي منتج لتصريف الفائض -رأس المال.
- 17- الأثر الاقتصادي والتجاري لمدينة تدمر؟ زيادة الثروة والدخل -ارتفاع المستوى المعيشي -النمو الصناعي والسياحي وأثرها بخدمة القوافل التجارية.
- 18- ما هي سياسة الباب المفتوح المتبعة في اليابان؟1-التوسع بالأسواق الداخلية 2-تقديم تسهيلات لتدفق رؤوس الأموال الأجنبية 3-تخفيض التعرفة الجمركية على الواردات 4-توفير فرص عمل جديدة وزيادة مصادر الدخل 5-صناعة منتجات عالية الدقة عالية الثمن.
- 19- ما هي العوامل التي أثرت في قيام التبادل التجاري بين الدول؟

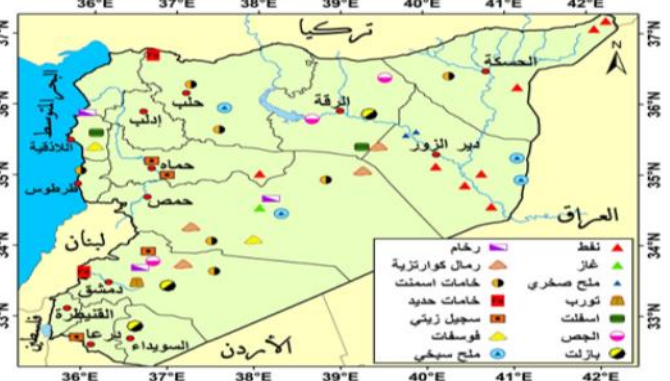
- 1-النخوص في انتاج معين : مثال البرازيل مناخها استوائي: تنتج البن وتصدره لمعظم دول العالم .
- 2-انخفاض تكاليف الإنتاج (علل) كالنفط في الخليج العربي (ما ميزاته) بجودته، غزارة آباره فسر سبب انخفاض تكاليف استخراجه ، قرب من السطح. قرب من الموانئ.
- 3-اختلاف الميول والذواق: تنتوع الواردات بتنوع ميول أفرادها وأذواقهم وغنى السكان.
- 4-الثورة الرقمية: الاتصالات والتكنولوجيا سهلت عملية التبادل التجاري -تقارب الأسواق العالمية من خلال ربطها ببعض وسهلت عملية التسويق.
- 20- ماهي خطوات التسويق الإلكتروني؟ صور، فيديو، صنع موقع الكتروني، تواصل، كفاءة.
- 21- ما هي شروط إنشاء طرق النقل البري والنهري؟ **البري**: يقام على أرض منبسطة -تحقق فائدة اقتصادية -توفر الأمان. **النهري**: مرور النهر في مناطق قليلة الانحدار -يتسع مجراه -خلو النهر من العوائق -الفائدة الاقتصادية.
- ملاحظة** النقل النهري أرخص من النقل بالسكك الحديدية وهي أرخص من النقل بالسيارات مثال: نهر سانت لورانس يحقق فائدة اقتصادية لأن مجراه واسع وقليل الانحدار بينما نهر كولورادو يسير في منطقة جبلية وغير واسع المجرى.
- 22- عدد أنواع السياحة. 1-ثقافية: تعرف على عادات وتقاليد الشعوب 2-علاجية: للعلاج والاستجمام كالمياه المعدنية الحارة 3-بيئية: زيادة الوعي البيئي والثقافي 4-دينية: السفر بهدف الحج وزيارة الأماكن المقدسة 5-رياضية: التمتع بحضور ومشاهدة الألعاب الرياضية 6-مؤتمرات وأعمال لحضور المعارض 7-ترفيهية ومغامرات وتعليمية: لاكتساب الخبرة في التعليم وتسلق الجبال والترويج عن النفس.
- 23- حقوق وواجبات السائح: الحقوق: الدخول إلى الأماكن الدينية والأثرية - الاختلاط بالمجتمع في الأماكن العامة. الواجبات: مراعاة طبيعة المجتمع وعاداته وتقاليدهم -تجنب الإساءة إلى الذوق العام- تقديم صورة جيدة عن بلدك.
- 24- معايير وضعها منظمة (اليونيسكو) لإدراج موقع طبيعي على لائحة التراث الطبيعي العالمي وهي:
 - أن يمتلك الموقع جمالاً طبيعياً استثنائياً.
 - أن يكون موئلاً لأنواع حيوانية ونباتية مهددة بالانقراض وذات قيمة فريدة

قواعد المسائل/ يتم شرح المسائل أثناء الجلسة/

أرسم مصوراً للجمهورية العربية السورية بحدودها البرية والبحرية وثبت عليه مع التسمية موقع مدينة وموقع نهر



تحليل النص



خريطة توزيع الثروات الباطنية في الجمهورية العربية السورية

اقرأ النص والشكل الآتي ثم أجب: (40 درجة)

" كشفت وكالة الفضاء الأمريكية ناسا أن حجم التآكل في طبقة الأوزون أخذ ينكمش ويتقلص بسبب الجهود العالمية في حظر انبعاث الغازات المستنفذة لطبقة الأوزون وهي تخضع للمراقبة المستمرة عبر الأقمار الصناعية"

1- ما سبب تراجع حجم التآكل في طبقة الأوزون في السنوات الأخيرة؟

2- بين خطورة تآكل طبقة الأوزون على كل من (المناخ- الجليديات- الاقتصاد).

3- برأيك هل ستتعاوى طبقة الأوزون مستقبلاً، بين السبب.

4- اقترح بعض الحلول لمواجهة مشكلة تآكل طبقة الأوزون.

حلل النص الآتي ثم أجب: (40 درجة)

" أنتجت محافظة طرطوس نحو /300 ألف طن/ من الحمضيات لعام 2018م، وقد استهلك السكان في المحافظة / 100 ألف طن/ من الإنتاج، وباع المزارعون نحو / 50 ألف طن/ منه إلى باقي المحافظات، وبقي لديهم كميات كبيرة تقدر بـ /150 طن/ صناعياً "

1- اقترح مشروعاً صناعياً لتصريف هذا الفائض في محافظة طرطوس.

3- ما مقومات هذا المشروع في هذه المحافظة.

4- كيف يمكن أن تجعل من صناعتك صديقة للبيئة؟

2- ما الفوائد المتوقعة من هذا المشروع؟

قسم التربية الوطنية – التاسع**أسئلة التعداد**

1- ما هي أهمية التفكير الناقد؟ -الاعتراف بالأخطاء والتعلم منها -تحليل الأفكار التي نلقاها -التحقق من المعلومات لإثبات صحتها -الاستقلالية في التفكير

2- عدد أسس المثابرة. الإرادة -الاستمرار في العمل -الرغبة في النجاح وعدم الفشل -التغير.

3- عدد سمات المثابر. تحديد الأهداف ووضع الخطط لإنجازها -الإصرار والصبر لتحقيق النجاح -تجاوز الصعوبات وتحويلها إلى فرص -تجديد الثقة بالنفس

4- ما هي عوامل النجاح في الحياة. المبادرة لتحقيق الهدف -الانضباط والإرادة للوصول إلى النجاح -الجهد بجد وإخلاص -تنمية المهارات والمواهب.

5- أهمية المشاركة المجتمعية : تنمية الشعور الجمعي بالوطن - التخلص من الأنانية - تكريس مفهوم المواطنة - تعزيز التعاون في المجتمع - مساعدة الآخرين.

6- العوامل المؤثرة في المشاركة المجتمعية. الوعي السياسي لأفراد المجتمع -حرية التعبير وإبداء الرأي -التواصل بين المؤسسات الحكومية -تغليب المصلحة العامة على الخاصة -اهتمام الحكومة بالخطط التنموية.

7- عدد خصائص المجتمع السوري. التنوع والتعدد -إقامة نظام سياسي مركزي يعبر عن هوية وطنية -التكامل لا يقوم على التشابه ويشكل نسيج اجتماعي -

المجتمع السوري فتى لارتفاع نسبة الشباب والطفولة -العيش المشترك يسود بين فئاته -علاقات اجتماعية تقوم على المساواة.

8- عدد عناصر الهوية الوطنية. 1-اللغة أداة التفاهم بين الناس 2-الموقع الجغرافي أرض الدولة 3-الانتماء الوطني شعور أبناء الوطن بارتباطهم به والدفاع عنه

4-الثقافة والرموز الوطنية والعملة.

* إلى ماذا يهدف العمل التطوعي؟ 1-تحقيق التوازن التنموي بين المناطق. 2- إعطاء الوحدات المحلية الصلاحيات لتطوير مناطقها اقتصادياً وعمرانياً وثقافياً

وخدمياً. 3- رفع المستوى المعيشي للمواطنين. 4- تأسيس المشاريع وخلق فرص العمل.

9- ما هو دور المواطن تجاه هويته الوطنية والهويات المختلفة؟

واجبه اتجاه هويته: يشعر بالرضا لكل ما هو إيجابي لوطنه والاستياء من كل ما يضر بمصلحة الوطن والتأكيد على هويته ودعم عملته وشراء المنتجات الوطنية

والابتعاد عن الانتماءات الفرعية (عشائرية - قبلية - طائفية)

واجبه اتجاه الهويات المختلفة: التعامل باحترام مع أبناء الهويات الأخرى ، والتمسك بهويتنا والحفاظ عليها في وجه محاولات طمس هويتنا الوطنية والوقوف في

وجه سياسات الدول المعادية كالاحتلال والهيمنة والتدخل في الشؤون الداخلية ومحاولة تفتيت مكونات الدولة والشعب.

10- عدد الحروب والغزوات التي شهدتها الوطن العربي. الحروب الصليبية -غزو المغول والتتار -الاحتلال العثماني -الدول الاستعمارية -زرع الكيان الصهيوني في

قلب الوطن العربي.

11- ما هي الدول التي لا تزال تحت براثن الاحتلال؟ (فلسطين المحتلة ، والجولان) الاحتلال الصهيوني ولواء اسكندرون الخاضع للاحتلال التركي.

12- فسر أسباب إقامة الكيان الصهيوني من قبل بريطانيا وفرنسا على أراضي فلسطين. المصالح المشتركة -أهمية موقعها -وجود مقدسات.

13- كيف عبر أهلنا في الجولان عن رفضهم الممارسات الصهيونية بحقهم؟ من خلال رفض قرارات الصهاينة - التمسك بالأرض -التمسك بالانتماء للوطن -

المقاومة.

14- عدد أشكال النضال العربي الفلسطيني ضد الاعتداءات الصهيونية. -الثورات والانتفاضات -الكفاح المسلح -اللجوء إلى المنظمات الدولية -التأكيد على تنفيذ

القرارات بضرورة انسحاب الكيان من الأراضي الفلسطينية التي احتلها.

15- عدد مظاهر انتهاك حقوق الإنسان. -الحرمان من الجنسية وفرض هوية الصهاينة -تهجير السكان من أراضيهم -ارتكاب المجازر -بنار جدار الفصل -عدم

الاعتراف بعودة الفلسطينيين إلى ديارهم.

16- ما هي أهمية الموارد في التنمية الاقتصادية؟ 1-زيادة ثروات الدولة 2-ارتفاع نسبة معدلات التنمية 3 -زيادة الصادرات وتحقيق الأرباح 4-زيادة الدخل الوطني

وارتفاع معدلات الاستثمار

17- ما هي فوائد استخدام الطاقة المتجددة؟ التنمية المستدامة -القضاء على الفقر -تحسين الصحة -توفير فرص عمل- تحقيق النمو الاقتصادي - تخفيض الغازات

فسر ما يأتي:

- يساعد التفكير الناقد على تهيئة بيئة مناسبة للحوار؟ لأنه يطور قدراتنا على تقبل الآخرين بعقلية منفتحة..
- يعزز التفكير الناقد الاستقلالية في التفكير عن الآخرين؟ لأنه يحرر من التبعية للآخرين ويعزز أفكار الفرد الشخصية.
- ضرورة قيام الإنسان بتطوير طرق تفكيره؟ لمواجهة المصاعب والعراقيل وتحقيق النجاح والوصول إلى وجهته.
- أهمية تمتع المثابر بالصبر والقدرة على التحمل؟ لأنه من السمات المهمة للمثابر وذلك لتحقيق النجاح والوصول إلى هدفه.
- فسر سبب فشل معظم المشاريع التنموية في الوطن العربي؟ يعود ذلك إلى غياب المتابعة والاستمرارية والمثابرة في إنجاز هذه المشاريع.
- الكثير من الأشخاص حققوا نجاحات كبيرة رغم عدم امتلاكهم لأي موهبة.. بسبب امتلاكهم الثقة بالنفس والمثابرة والجد والإصرار وعدم الخوف .
- فسر ارتباط مفهوم المشاركة المجتمعية بدرجة الوعي السياسي والثقافي التي يتمتع بها أفراد المجتمع؟ لأنها تسهم في بناء مجتمع ديمقراطي متماسك، وتهيئة مناخ لمجتمع أكثر تطوراً وازدهاراً.
- الإعلام الجديد هو إعلام جماهيري؟ لأن الإنسان لم يعد مجرد متلقٍ لها بل أصبح فاعلاً ومرسلاً وجزاً من شبكة تفاعلية ضخمة يمكن الوصول إليها بأقل جهد وأقل التكاليف.
- تحول الكثير من الصحف والمجلات الورقية إلى وسائل إعلام إلكترونية؟ من أجل سهولة الاستخدام ولكي تكون متاحة للجميع وفي أي وقت وأي مكان.
- فسر المجتمع السوري من أكثر المجتمعات في الوطن العربي تنوعاً وتعدداً؟ لأن هذا التنوع شكل مصدر غنى معرفي وعنصر تفاعل حضاري وفضاء رحب للتفاعل بين أفراد وإقامة علاقات قوية قائمة على العيش المشترك والتعاون والانفتاح الواعي على الآخر وتقبل أفكاره وتبهم متطلباته.
- التنوع في المجتمع السوري مصدر غنى وتفاعل حضاري؟ لأنه ساعد على انطلاق حرية الفرد، وزاد من قدراته على الإبداع والابتكار كما حقق مجتمع متمسكاً بوحدته الوطنية، يرفض المشاريع الاستعمارية التقسيمية أسس للعيش المشترك بين السوريين .
- ضعف الانتماءات الفرعية (العشائرية، القبلية) في المجتمع السوري؟ بسبب تعزيز التواصل بين مختلف الفئات المجتمعية عبر المنظمات الشبابية التطوعية بما يقوي الانتماء الوطني
- العامل التربوي هو أهم دعائم تقدم المجتمع وتطوره. لأنه يؤمن رأس المال البشري الذي يعد أهم دعائم تقدم المجتمعات
- يتم تطور المجتمع أثناء الصراعات والحروب بأنه بطيء. لأن المجتمع يوجه كل إمكانياته وقدراته من أجل حسم الصراع لصالحه والحفاظ على بقائه وإهمال بقية المجالات
- فسر يعد العامل التربوي من أهم العوامل المؤثرة في التطور الاجتماعي والثقافي؟ لأنه يؤمن رأس المال البشري الذي يعد أهم دعائم تقدم المجتمعات.
- الأرض أحد أهم عناصر الهوية الوطنية؟ لأنه لا يمكن أن يكون هناك مجتمع من دون أرض يعيش عليها ويتمسك بها ويدافع عنها.
- العلاقة بين الوعي الوطني وقوة الوطن وتطوره؟ مترابطة، كل ما ارتفع الوعي لدى الأفراد وضرورة مشاركتهم في بناء الوطن في كافة الصعد ينعكس إيجاباً على قوة الوطن.
- فسر أحداث الإدارة المحلية في الدولة؟ بسبب تزايد عدد السكان في الدولة وتنامي حاجاتهم ونشاطاتهم السياسية والاقتصادية والاجتماعية والثقافية، بالإضافة أن الحكومة أصبحت غير قادرة بمفردها على متابعة شؤونهم وتلبية احتياجاتهم.
- فسر لماذا تسهم الإدارة المحلية في إعداد مواطنين ديمقراطيين قادرين وفاعلين؟ لأنها تعطيهم الخبرات المتعلقة بالشأن العام، وهذا بالإضافة إلى إبراز العناصر الصالحة للقيادة.
- جاءت الإدارة المحلية نتيجة لتعدد المطالب والحاجات. لأن الحكومة أصبحت غير قادرة بمفردها على تلبية احتياجات السكان المتزايدة متابعة شؤونهم.
- تطبيق الإدارة المحلية تجسيد لمبدأ الديمقراطية. من خلال جعل الشعب مصدر كل سلطة، عن طريق الاختيار الحر والمباشر
- يمثل الجولان السوري أهمية كبيرة بالنسبة للكيان الصهيوني. لما يمتاز به من موقع استراتيجي وغناه بمصادر المياه بالإضافة إلى أراضي الخصبة وكونه قبلة للسياح.
- قيام الاحتلال التركي بتقسيم لواء إسكندرون وتجزئته. من أجل الاحتفاظ بأجزاء منه في حال تم استعادته للوطن الأم سورية.
- استمرار الكيان الصهيوني في ممارساته المنتهكة لحقوق الإنسان في الأراضي العربية المحتلة. بسبب الدعم اللامحدود من قبل دول الغرب والولايات المتحدة الأمريكية.
- تزايد دور المنظمات الحقوقية غير الحكومية في التدخلات الدولية المتعلقة بحقوق الإنسان. بسبب تدخلها في الشؤون الداخلية للدول وأصبحت تمارس العمل الاستخباراتي والجاسوسي والدعاية تحت غطاء أنساني.
- للإرادة الوطنية دور مهم في تحرير الأراضي المغتصبة. من خلال وقوف الشعب إلى جانب الجيش في معاركه.
- أهمية وحدة الأهداف والآمال في تكوين الإرادة الوطنية. لأنها تعمل على تحقيق ازدهار اقتصادي الذي ينعكس بدوره على رفاهية المجتمع مما يشكل وحدة الوطن.
- قيام الحكومة السورية بتسمية بعض المناطق كمحميات طبيعية. وذلك لحماية البيئة وحماية التنوع البيولوجي والتنوع الحيواني، وأغراض البحث العلمي

29. تشكيل لجان للإكثار من زراعة الزعفران في سورية. لما يتميز به من خصائص تجعل منه مخزوناً للفوائد الطبية كأمراض السرطان وشبكية العين فضلاً عن قيمته الغذائية والاقتصادية.

30. توجه معظم الدول للاعتماد على اقتصاد المعرفة. لأنه يعمل على معالجة ندرة الموارد ولأنه يوظف عناصر الإنتاج والاستثمار بشكل يلبي حاجات البشرية
31. ربط المؤسسات التعليمية بالمؤسسات الصناعية في اقتصاد المعرفة. بغية مواكبة الثورة المعرفية المتنامية واستيعابها وتكييفها مع الاحتياجات المحلية
32. يؤدي استخدام الطاقات المتجددة إلى رفع المستوى الصحي في أي دولة. لأنها لا تطلق ملوثات ولأنها تعمل محل الوقود الأحفوري الأكثر ضرراً بالبيئة .
33. يمكن للقراءة أن تقلص المسافة بين العرب والأمم الأخرى. من خلال التعرف على ثقافات الشعوب وأنماط حياتهم وعاداتهم وتقاليدهم.
34. ما العلاقة بين ضعف التحصيل الدراسي والشرود الذهني. أن الشرود الذهني يقوم بعدم التركيز والانتباه ونسيان المعلومة بشكل سريع .

التصنيف و المقارنة

أشكال المشاركة المجتمعية

شكل المشاركة المجتمعية	المفهوم	الأهمية	الأهداف
العمل التطوعي	العمل أو الجهد الذي يقدم دون مقابل مادي بدافع تقديم خدمة للمجتمع.	يسهم في تمكين أواصر المحبة والمودة بين أفراد المجتمع، كما يسهم في تنمية المهارات الشخصية للفرد	تخفيف حجم الأعباء المادية عن الدولة وتوفير الموارد.
المشاركة في المناسبات الوطنية	الحضور الفعال في الأعياد الوطنية،	تمنح أفراد المجتمع مشاعر الانتماء والتعاون لبناء الوطن	الحفاظ على الهوية الوطنية
المشاركة في الانتخابات	مساهمة المواطنين في إدارة الشؤون عبر مرشحهم	تسهم في ترسيخ قيم المواطنة وترفع من درجة الوعي السياسي، وتدعم الديمقراطية وترسيخها في أذهان الناس.	تنشيط الحياة السياسية بما يسهم في بناء مجتمع ديمقراطي
المبادرات لتحقيق المصلحة العامة	اقتراح لفكرة لم تكن موجودة، ينتج عن تنفيذها تلبية حاجة أفراد المجتمع.	تنمية مهارة التفكير الإبداعي للأفراد للمساهمة في حل المشكلات المجتمعية.	توظيف الموارد البشرية والمادية لتحقيق التنمية.

بعض مجالات المشاركة المجتمعية :

المجال الاقتصادي	المجال الاجتماعي	المجال الثقافي	المجال البيئي
التدريب على اكتساب مهارات	نشر القيم الاجتماعية	المحافظة على الثقافة الشعبية	حماية الموارد الطبيعية
تهيئة الشباب لسوق العمل	ضرورة التماسك الاجتماعي	المحافظة على اللغة	الحد من هدر المياه والطاقة
القيام بحملات للحد من غلاء	تنظيم حملات حماية المستهلك.	الاحتفالات التراثية،	تدوير النفايات
مكافحة الفقر		نشر ثقافة القراءة	حملات النظافة

فارق بين الإعلام التفاعلي والتقليدي من حيث

الإعلام التقليدي	الإعلام التفاعلي
الوسائل	حاسوب - شبكات تواصل - أجهزة ذكية
التفاعل والمشاركة	تعتمد على التفاعل والمشاركة بين المرسل والتلقي وتحوله إلى صانع للإعلام
الانتشار والوصول	محصور بأبناء البلد أو المنطقة

مجالات الإعلام

المجال	المضمون	الوظيفة
الإخباري	أخبار وبرامج سياسية	تزويد الناس بالمعلومات
التنموي	التعريف بالخطط والمشاريع والمشاكل	تقديم المبادرات لتنمية المجتمع
التربوي	تقديم برامج للطلاب	تنمية مهارات الطلاب
البيئي	توعية الناس بالقضايا البيئية	الحد من التلوث ووقف تدمير البيئة

- أثر وسائل الإعلام في المجتمع:

الأثر الإيجابي	الأثر السلبي
- إتاحة الفرصة للمواطنين للتعبير عن الرأي - التعريف بحقوق وواجبات المواطن وتعزيز الانتماء الوطني - تشجيع المبادرات والأعمال التطوعية لإحداث تغيير إيجابي في المجتمع - مراقبة عمل مؤسسات الدولة	- التضليل ونشر الأخبار غير الصحيحة - إضاعة الوقت وهدره بمتابعة برامج غير مفيدة - الترويج للعنف والسلوك العدواني من خلال الأفلام والبرامج - التحيز وعدم الموضوعية عند تقديم الخبر لأغراض متعددة

ميز بين المجتمع السوري قديماً وحديثاً

المجتمع السوري قديماً	المجتمع السوري حديثاً
رؤية الواقع	الحاضر مرتبط بالمستقبل
دور الأفراد ومكانتهم	مكتسبة عبر الدور الذي يؤديه في المجتمع
العلاقات الاجتماعية	نقابية، حزبية، مهنية، وبعض العلاقات العنصرية
الضبط الاجتماعي	دستور، قوانين، أنظمة، عادات وتقاليد موروثية
دور المرأة	تشارك المرأة في كل ميادين الحياة
الأسرة	صغيرة الحجم
التعليم	انتشار كبير للمدارس -التعليم الساسي إلزامي ومجاني.
التغير الاجتماعي	سريع والحدث متغير يحدث ضمن الجيل الواحد
النشاطات الثقافية	روايات -مسرح - سينما- امسيات شعرية- ندوات- محاضرات- مهرجانات

- الآثار الإيجابية والسلبية للتطور التقني وفق المجالات الآتية:

الآثار السلبية	الآثار الإيجابية	مجال التغيير
قللت وسائل التواصل الاجتماعي والاتصال من الزيارات الاجتماعية واللقاءات المباشرة بين الأفراد.	التعليم الذاتي -توسع الخيارات -سعة الاطلاع	الفرد
ضعف ارتباط الفرد بالأسرة -ارتفاع نفقات الأسرة -التفكك الأسري	تسهيل حياة الأسرة -أبقت أفراد الأسرة على اتصال دائم في أي وقت	الأسرة
التشويش على الطالب بسبب الأجهزة الذكية وتسبب الإلهاء أثناء العملية التعليمية	سهولة التعليم والوصول إلى المعلومة -توفير مقاطع وصور مرئية تساعد الطلاب على الفهم	المدرسة
تهديد الخصوصية -ظهور نوع جديد من الجرائم (الجرائم المعلوماتية)	نشر ثقافة القانون -التحرر من العادات والتقاليد البالية -الانفتاح على المجتمعات الأخرى	المجتمع

العلاقة بين التطور الثقافي وتقدم المجتمع:

1. رفع وعي المجتمع وتطويره، كما أنها تشكل مصدراً للهوية الوطنية والإبداع والابتكار.
 2. يساهم في غرس القيم الاجتماعية الإيجابية كالتعاون وأداء الواجبات وتقيل الرأي الآخر والاخلاص والتفاني في العمل، ونبذ التعصب، والطائفية، والقبلية.
 3. يوفر شروط تقدم وازدهار المجتمع، وتعزيز حرية التعبير والحوار.
 4. يحقق التكامل الاجتماعي من خلال مشاركة المواطنين في الحياة الثقافية بوصفها إحدى حقوق الإنسان الأساسية.
- الأخطار والتحديات الآتية التي تواجه الهوية الوطنية: (الفضائيات ووسائل التواصل الاجتماعي -الاحتلال -الطائفية -العشائرية -التعصب -التخلف) في الجدول الآتي:

أخطار خارجية	أثرها على الهوية الوطنية والدولة	كيفية مواجهتها	تحديات داخلية	أثرها على الهوية الوطنية والدولة	كيفية مواجهتها
الفضائيات ووسائل التواصل الاجتماعي	تخترق الخصوصية الوطنية	الوعي بما تبثه من برامج	التعصب الطائفية العشائرية القبلية	يضعفها -يفتت المجتمع التخلي عن الهوية الوطنية وتراجع الدول	التواصل المجتمعي، ورفع مستوى الثقافة والوعي بالهوية
الاحتلال	عدم الاستقرار السياسي	المقاومة والدفاع عن الوطن			

- دور مؤسسات الدولة في تعزيز الوعي بالهوية الوطنية وفق الجدول:

وزارة التربية	وزارة الدفاع	وزارة الإعلام	وزارة السياحة
القضاء على الجهل والتخلف من خلال المناهج التربوية	تكريس دور الجيش في حماية الوطن من الداخل والخارج	تقديم برامج توعية بالعادات والتقاليد وزرع القيم الإيجابية	الحفاظ على التراث الحضاري والترويج له والتعريف بالمعالم السياحية

- وحدات الإدارة المحلية ومجالسها في سورية:

الوحدات الإدارية	مجالس الإدارة المحلية
المحافظة: حيز جغرافي ضمن التقسيم الإداري والمحلي يضم عدة مدن وبلديات وبلديات وقرى	مجلس المحافظة: ممثل لكل 10,000 مواطن بما لا يقل عن 50 عضواً ولا يزيد عن 100 عضو
المدينة: تجمع سكاني يزيد عدد سكانه عن 50 ألف نسمة.	مجلس المدينة: ممثل لكل 4000 مواطن بما لا يقل عن 25 عضو ولا يزيد عن 50 عضو.
البلدة: كل مركز ناحية أو تجمع سكاني يتراوح عدد سكانها بين 10001 نسمة و50 ألف نسمة.	مجلس البلدة: ممثل لكل 2000 مواطن بما لا يقل عن 10 أعضاء ولا يزيد عن 25 عضو.
البلدية: كل تجمع سكاني أو مجموعة تجمعات سكانية يتراوح عدد سكانها بين 5001 و10000 نسمة.	مجلس البلدية: 10 أعضاء.

يكون لكل مجلس مكتب تنفيذي مدته أربع سنوات

عدد اختصاصات مجلس المحافظة، والمدينة، والبلدة.

مجلس المحافظة	مجلس المدينة والبلدة
استثمار الثروات المحلية -إحداث مراكز لخدمة المواطن -التخفيف من الكوارث - الموافقة على القروض -قبول التبرعات والتعاون مع المجالس.	-الموافقة على الأنظمة المعمارية -الإشراف على خطط الدفاع المدني -التقيد بالأمن الصناعي -إحداث مراكز خدمة المواطن - رعاية الشباب والرياضة .

معايير التميز بين القانون العام والخاص

القانون العام	القانون الخاص
معاملة المصلحة	خاصة
الأطراف التي تتكون منها المسألة القانونية	الأفراد
صفة أطراف المسألة القانونية	أفراد المجتمع

التمييز بين الحق العام والحق الشخصي

الحق العام	الحق الشخصي
يستوجب الغرامة	يكون للمتضرر
تكون للخزينة العامة للدولة	يطلب به المدعي
يطلب به الادعاء العام	تكون بنص قانوني
لا يشترط وجود نص قانوني	

- فروع القانون العام والخاص :

أقسام القانون	القانون العام	قانون دولي عام	قانون دستوري	قانون إداري	قانون مالي	قانون جنائي
	القانون الخاص	قانون دولي خاص	قانون مدني	قانون تجاري	قانون الأحوال الشخصية (زواج طلاق ميراث)	

أقسام القانون

أهمية كل من (فلسطين والجولان ولواء اسكندرون وممارسات المحتل الصهيوني والتركبي

فلسطين	أهمية: فلسطين	الممارسات الإرهابية الصهيونية بحق الفلسطينيين	أهمية الجولان:	الممارسات الصهيونية العنصرية بحق أهلنا في الجولان	الجولان	لواء اسكندرون	أهمية لواء اسكندرون
ترتبط آسيا بأوروبا وأفريقيا	إقامة وطن للصهاينة على أرض فلسطين	حاجز دفاعي ضد الصهاينة	طرد السكان من منازلهم بالقوة	أهم الموانئ لتصدير النفط	تهجير السكان العرب الأصليين	سرقة الأراضي الزراعية	تغيير أسماء مدن اللواء من العربية إلى التركية
بوابة الشام الجنوبية وتصل بين جزأي الوطن العربي	تشجيع هجرة اليهود إليها	مصدر مهم للمياه	فرض هوية الكيان الصهيوني على أبناء الجولان	يحوي مواقع تاريخية وطبيعية خلابة	الاحتلال الإسرائيلي	تقسيم اللواء إلى عدة مناطق	مياه وتربة خصبة
مهد الديانات السماوية	ارتكاب أبشع الجرائم من قتل وتهجير	تنوع فيه المنتجات السياحية	فرض اللغة العبرية وإلغاء المناهج الدراسية السورية	منع المزارعين من تصريف منتجاتهم	ارتكاب المجازر بحق الأهالي المدنيين		
	تشريد واعتقال الفلسطينيين						

- من خلال مظاهر الإرادة الوطنية السورية، كيف يمكنني التعامل مع الحالات الآتية:

الحالة	آلية التعامل معها
العقوبات الاقتصادية	الوقوف صفاً واحداً - تحسين الاقتصاد الوطني.
التطرف والتعصب	تعزيز الوحدة الوطنية - قبول التنوع والاختلاف.
الاعتداءات الصهيونية	اتحاد الشعب مع الجيش لمواجهة - تحرير الأراضي المحتلة.
استحقاق انتخاب الإدارة المحلية	المشاركة من خلال ممارسة حق الانتخاب والتصويت.
خيانة الوطن	نبذ الخائن وتجريمه واتخاذ أقصى درجات العقوبة بحقه.

سياسة الدولة للحفاظ على الموارد	أثرها في حماية الموارد
دراسة الموارد	معرفة سبل تطويرها وحمايتها.
اكتشاف موارد جديدة	زيادة الإنتاج وبالتالي زيادة الموارد.
تحديد الأولويات في عمليات الإنتاج	الحد من استنزاف الموارد وزيادة الاعتماد على الموارد المتجددة.

قارن بين اقتصاد المعرفة والاقتصاد التقليدي من حيث:

وجه المقارنة	اقتصاد المعرفة	الاقتصاد التقليدي
إنتاج الموارد	يحقق الوفرة الدائمة	ترتبط الوفرة بوجود المواد الأولية
أساس تحقيق الأرباح	إدخال المعرفة في الإنتاج	تحويل المواد الأولية إلى مصنعة
استثمار الموارد الاقتصادية	الاستثمار الأمثل للموارد	التقليد والندرة في استثمار الموارد
تقدم وتخلف الدول	ينتج دول متقدمة	ينتج دول متخلفة

مركزات اقتصاد المعرفة :

الابتكار	التعليم	البنية التحتية	الإدارة
يستند إلى موارد بشرية مؤهلة ذات مهارات تقنية تعتمد ثقافة الإبداع، والبحث والتطوير وربط مؤسسات التعليم بالمؤسسات الصناعية،	العامل الأهم والأساسي في الإنتاجية والتنافسية الاقتصادية، وهو الذي يوفر رأس المال البشري القادر على إدماج التكنولوجيا الحديثة في العمل.	المنبئة على تقنيات المعلومات والاتصالات التي تسهل تبويب المعلومات والمعارف ونشرها وتبادلها (صناعة البرمجيات، بنوك المعلوماتية)	التخطيط الجيد والعمل المؤسسي وتحقيق العدالة وسن القوانين التي تحمي حقوق المبدعين واتخاذ القرارات في الوقت المناسب.

جداول وخرائط مفاهيم - توصيل

أثر المشاركة	في الفرد	في المجتمع
تطوير طرق التفكير - تنمية حس الاجتهاد - المحاولة والإصرار - الثقة بالنفس والإيمان بالقدرات	- إيجاد بيئة اجتماعية وثقافية تعطي قدراً من المسؤولية لأفرادها - تحفزهم على التفكير في حل المشكلات - تعزيز الثقة بين أبناء المجتمع وزيادة تماسكه.	
مفهوم المشاركة المجتمعية يعتمد على:		
منظمات المجتمع	القطاع الخاص	المؤسسات الحكومية
تهيئة مناخ ملائم للمشاركة بالأنشطة السياسية والاقتصادية والاجتماعية	تحريك العملية التنموية وتوفير فرص عمل جديدة	تهيئة بيئة سياسية وقانونية تساعد على المشاركة المجتمعية
عناصر الإعلام		
المرسل	الرسالة	المتلقي
الجهة التي تصدر منها المعلومات سواء كانت رسمية أو غير رسمية	الأخبار التي يريد المرسل تقديمها للمتلقي	الجهة التي توجه إليها المعلومات
		مقروءة - مسموعة - مرئية - إلكترونية

عدد مظاهر الإرادة الوطنية في سورية.

الاجتماعي	السياسي	الاقتصادي	العسكري
تناغم المجتمع السوري والتنوع والاختلاف والوحدة الوطنية مما يؤدي إلى الاستقرار المجتمعي.	المشاركة سياسياً وصياغة الدستور وحق الانتخاب والتصويت.	الوقوف صفاً واحداً في مواجهة الأزمات وتحسن الاقتصاد الوطني.	اتحاد الشعب مع الجيش لمواجهة أي غزو خارجي لتحرير الأراضي من الأعداء.

عدد أنواع الموارد الاقتصادية.

الطبيعية	بشرية	مصنعة
متجددة وغير متجددة	ما يمتلك الإنسان من إمكانيات	تفاعل الموارد البشرية مع الطبيعة

ما سلبات وإيجابيات والحلول لكل من:

إيجابي	سلب	مقترحاتي لحل المشكلة
بديل للوقود - طاقة نظيفة	لا تتوفر طوال اليوم - تحتاج مساحات كبيرة	إقامتها في الصحاري الغير قابلة للحياة حيث يكون إنتاجها أكبر ولا تؤثر على الحياة البرية.
متجددة - استخدام السدود للأغراض الكهرومائية	بناء السدود مكلف - يسبب الكوارث	العمل على دراسة مكان إقامتها بحيث تبني سدود أكثر أماناً وتحملأ.
متجددة - أراضي واسعة - توليد الكهرباء	متغير حسب الزمن	العمل على تطويرها للتخلص من الضجيج.

أسباب العزوف عن القراءة	ما ننائج العزوف عن القراءة
اعتياد سماع القصص من الأهل	على مستوى الفرد
عدم وجود مكتبة منزلية	فقر الثقافة
تدني المستوى المعيشي وارتفاع أسعار الكتب	عدم القدرة على التعبير عن الرأي.
الاعتماد على المعلومات الجاهزة من الشبكة	ضعف الشخصية.
قلة المكتبات العامة	عدم القدرة على التعامل مع المجتمع المحيط.
	تراجع مردود تأليف الكتب

ما هي أسباب الشرود الذهني وفق الجدول:

أسباب تتعلق بالطالب	أسباب تتعلق بالمعلم
- انشغال الطالب بمشكلة خاصة.	- طرح المدرس للموضوع بطريقة مملة.
- المعاناة من أمراض نفسية.	- استخدام لغة تفوق مستوى الطالب.
- ملل الطالب من تكرار المعلومات.	- عدم استخدام وسائل إيضاح.
- وجود بيئة غير مريحة.	- الانتقال غير السلس من فقرة إلى أخرى.
- التركيز على المظهر الخارجي للمدرس.	- عدم تغيير نبرة الصوت.
- الإجهاد وعدم النوم بشكل كافٍ.	- عدم توجيه أسئلة مفاجئة للطلاب.

/ توصيل / فراغات

المثابرة	مواصلة العمل بجد وعزيمة لتجاوز المصاعب	الإدارة المحلية	توزيع السلطات بين السلطة المركزية واللامركزية
التفكير الناقد	عملية ذهنية يؤديها الفرد عندما يريد أن يحكم على قضية	القانون العام	القواعد المنظمة لعلاقة الدولة مع الأفراد
المشاركة المجتمعية	نشاط يقوم به أفراد المجتمع ومنظماته وجمعياته الأهلية بشكل تطوعي	الحق العام	حق المجتمع في الدفاع عن نفسه حيال الجرائم المرتكبة
عمل طوعي	العمل دون مقابل مادي بهدف تقديم خدمة للمجتمع .	الحق الشخصي	حق الأفراد والأسر والشركات والمجموعات الصغيرة
الإعلام التفاعلي	عملية اتصال تفاعلية ناتجة عن الاندماج بين الحاسوب والشبكات	اقتصاد المعرفة	يوظف المعرفة أساساً في تقديم خدمات متجددة
المواطنة	مبدأ أساسي ينطبق على حقوق وواجبات	القانون الدستوري	المحددة الشكل المحدد لنظام الحكم
التطور الاجتماعي الثقافي	جملة التغيرات التي تطرأ على بنية المجتمع وعلاقاته	القانون الخاص	ضبط علاقات الأشخاص مع بعضهم
الهوية الوطنية	مجموعة الخصائص التي يمتلكها شعب ينتمي إلى وطن واحد	القانون الدولي الخاص	ما يجب أن يلتزم به الأجنبي في الدولة التي يقيم فيها
المنظمات الدولية	هيئات تضم مجموعة من الدول، تنشأ باتفاق دولي	القانون التجاري	شكل العلاقة التي تربط بين التجار والشركات .
منظمات دولية غير حكومية	منظمات تطوعية إرادية تنشأ باتفاق غير حكومي فيما بين الأفراد أو الجماعات، ولا تستهدف الربح.	القانون المدني	طبيعة العلاقات بين الأشخاص لحماية حقوقهم كأفراد
التنمية المستدامة	القدرة على استغلال الموارد بكفاءة لتحقيق التنمية	الشرود الذهني	حالة عدم القدرة على التركيز والانتباه وانشغال الطالب
الطاقة المتجددة	الطاقة المستمدة من الموارد الطبيعية التي لا تنفذ	العزوف عن القراءة	حالة عدم الإقبال على قراءة الكتب أو المجلات أو الصحف
القانون الدولي العام	القواعد المنظمة للعلاقات بين الدول فيما بينها، وبينها وبين المنظمات الدولية/ ويتفرع عن القانون الدولي العام بعض القوانين : كالقانون الدولي الإنساني ، والقانون الجنائي الدولي.		

اسئلة الصح والغلط

- 1- يشعر الفرد بالتناقض حيال موقف معين في مرحلة صياغة الحجة والبرهان (غلط)
- 2- يتضمن التقييم تحديد مدى ارتباط الفكرة (المعلومات) بموضوع النقاش. (صح)
- 3- يرتبط التفكير الناقد بمرحلة عمرية معينة. (غلط)
- 4- يساعد التفكير الناقد على عدم تثبيت الفرد بأفكاره. (صح)
- 5- كثرة الوقوع في الخطأ يفقدنا القدرة على الاستمرار. (غلط)
- 6- كلما حقق الإنسان نجاحاً في حياته انعكس إيجاباً على مكانته وقيمتها في مجتمعه. (صح)
- 7- من أسس المثابرة القيام بمحاولات متكررة (صح)
- 8- تحقيق الإنجازات تجاوز للتحديات وتغلب على مخاوف المستقبل. (صح)
- 9- تعد المشاركة المجتمعية عاملاً مكملاً لمؤسسات الدولة في تلبية احتياجات المجتمع ومتطلباته، وفي تهنية المناخ الملائم لمجتمع أكثر تطوراً (صح)
- 10- المشاركة المجتمعية تعني إلزام أفراد المجتمع بتمويل المشروعات (غلط)
- 11- من أهمية المشاركة المجتمعية تعزيز التعاون الفعال بين أفراد المجتمع. (صح)
- 12- تمنح المشاركة المجتمعية في المناسبات والأعياد الوطنية مشاعر الانتماء. (صح)
- 13- من معوقات المشاركة المجتمعية ارتفاع درجة الوعي السياسي. (غلط)
- 14- اللامبالاة تجاه قضايا مجتمعنا تعزز من التخلف الاجتماعي. (صح)
- 15- الغنى الثقافي يهدد ثقافتنا وانتماءنا الوطني. (غلط)
- 16- جهل المواطن بحقوقه وواجباته يؤثر سلباً في الهوية الوطنية. (صح)
- 17- يُعين أعضاء مجالس الإدارة المحلية بقرار من وزير الإدارة المحلية. (غلط)
- 18- المدينة تجمع سكاني يتراوح عدد سكانه ما بين 10 آلاف و50 ألف نسمة. (غلط)
- 19- إن تطبيق نظام الإدارة المحلية يكرس الوحدة الوطنية. (صح)
- 20- تطبيق الإدارة المحلية في سورية تجعل الشعب يحكم نفسه بنفسه. (صح)
- 21- يبحث القانون الدستوري في شكل الدولة ونظام الحكم فيها. (صح)
- 22- القانون العام مجموعة القواعد التي تكون الدولة طرفاً فيها. (صح)
- 23- ينظم القانون التجاري طبيعة العلاقات بين الأشخاص لحماية حقوقهم كأفراد. (غلط)
- 24- عندما يكون أحد أطراف النزاع من الأجانب يطبق القانون العام. (غلط)
- 25- يضم القانون الخاص أطرافاً معنوية تمثل الدولة ومؤسساتها. (غلط)
- 26- سيطرة الاحتلال الفرنسي على فلسطين عام 1948م. (غلط)
- 27- هضبة الجولان أرض عربية سورية. (صح)
- 28- يسهم الإعلام في تفعيل مشاركة المواطنين في صنع القرارات. (صح)
- 29- تنتصف الأخبار والمعلومات التي تقدمها وسائل الإعلام بأنها صادقة دائماً. (غلط)
- 30- تتمتع جميع وسائل الإعلام بالاستقلالية والحيادية عن الجهات المالكة والممولة لها. (غلط)
- 31- يسلط الإعلام الضوء على مشكلات المواطنين لإيجاد حلول لها. (صح)
- 32- الانفتاح على الآخرين يعزز التماسك الاجتماعي. (صح)
- 33- الخلافات الاجتماعية تعزز قيم المواطنة. (غلط)
- 34- التنوع الثقافي من أبرز سمات المجتمع العربي السوري. (صح)
- 35- يتسم المجتمع السوري بالثبات المطلق. (غلط)
- 36- أنتج التطور التقني في المجتمع السوري أنماط علاقات اجتماعية جديدة. (صح)
- 37- تستطيع الدول تحقيق تطورها بالاعتماد على غيرها من الدول المتقدمة. (غلط)
- 38- الاستخدام المفرط لموارد الطبيعة يؤدي إلى تراجعها. (صح)
- 39- أعلن الكيان الصهيوني عن ضمه القسم المحتل من الجولان عام 1981م. (صح)
- 40- فرض الكيان الصهيوني سياسة عنصرية على أهاليها في الجولان المحتل. (صح)
- 41- تعد فلسطين الجسر الوحيد بين قارات آسيا وأوروبا وأمريكا. (غلط)
- 42- إن مخالفة أي قاعدة من قواعد حقوق الإنسان تمثل انتهاكاً لحقوق الإنسان. (صح)
- 43- تقتصر انتهاكات حقوق الإنسان على الممارسات المتبعة في الحروب والأعمال العسكرية. (غلط)
- 44- تسهم التدخلات تحت إطار الأمم المتحدة في وقف انتهاكات حقوق الإنسان. (غلط)
- 45- تمثل ذريعة حماية حقوق الإنسان إحدى وسائل الدول الكبرى للتدخل في شؤون الدول الأخرى. (صح)
- 46- تشكل الإرادة الوطنية إرادة جزء من الشعب (غلط)
- 47- يعد الانتماء الوطني من مكونات الإرادة الوطنية. (صح)
- 48- تعد المساواة في الحقوق جزءاً من العدالة المجتمعية. (صح)
- 49- المظهر السياسي للإرادة الوطنية يعني وقوف أفراد المجتمع في مواجهة الأزمات الاقتصادية. (غلط)
- 50- تتجلى أهمية الموارد الطبيعية أنها تسهم في زيادة الدخل الوطني. (صح)
- 51- الاستثمار الأمثل للموارد طريقة غير مجدية في مواجهة ندرتها. (غلط)
- 52- تهدف السياسات الاقتصادية في سورية إلى تحقيق التنمية الشاملة والمستدامة. (صح)
- 53- من الممارسات التخريبية للكيان الصهيوني سرقة تربة الجولان العربي السوري المحتل. (صح)
- 54- تفاعل الطالب مع الموضوع يعتبر أحد الحلول لمشكلة الشرود الذهني. (صح)
- 55- يؤدي الإجهاد وقلة النوم إلى زيادة التركيز. (غلط)
- 56- تشجيع القراءة في وسائل النقل والأماكن العامة استثمار أمثل للوقت. (صح)
- 57- تساعد القراءة في تكوين شخصية الفرد المبدعة والمبتكرة. (صح)
- 58- ترشيد استهلاك الطاقة هو إجراء مكلف مادياً. (غلط)
- 59- استبدال مصابيح التوفير بالمصابيح المتوهجة يخفض قيمة فاتورة الكهرباء المنزلية. (صح)
- 60- يوجد علاقة وثيقة بين استثمار الطاقة والأبعاد البيئية للتنمية المستدامة. (صح)
- 61- ينجم عن استخدام الطاقة المتجددة مخلفات وغازات ضارة. (غلط)
- 62- أصبحت الموارد مصدراً للثروة عندما اكتشف الإنسان أهميتها. (صح)
- 63- يسهم اقتصاد المعرفة في استثمار الموارد بأقل جهد وتكلفة. (صح)
- 64- يقاس غنى الدول وفقها بما تملكه من ثروات كامنة. (غلط)
- 65- تسهم الموارد في الاقتصاد التقليدي بوفرته وقدرتها على تلبية حاجات المجتمع. (غلط)
- 66- المساواة في الحقوق والواجبات تشجع على الإبداع والابتكار. (صح)

اختر الإجابة الصحيحة

- 1- من خصائص التفكير الناقد الحكم:
 - أ- بسرعة في اية قضية
 - ب- من وجهة نظر واحدة
 - ج- بموضوعية ودقة
 - د- وفق العادات والتقاليد السائدة.
- 2- يساعد التفكير الناقد على:
 - أ- تجنب تعصب الفرد لرايه
 - ب- تمسك الفرد برأيه
 - ج- رؤية الموضوع من جانب واحد
 - د- فرض الفرد لوجهة نظره
- 3- أحد معوقات المثابرة:
 - أ- معرفة الإنسان قدراته
 - ب- الخوف من الفشل
 - ج- القيام بدورات تدريبية
 - د- السعي لتغيير الواقع
- 4- الكف عن المحاولة والاستمرار يعني:
 - أ- تنظيم الوقت
 - ب- الفشل والإحباط
 - ج- الاهتمام بإتقان العمل
 - د- تقدير الإنسان لذاته
- 5- الجهة التي تقوم بتهنية البيئة السياسية والقانونية للمشاركة المجتمعية:
 - أ- القطاع الخاص
 - ب- المجتمع المدني
 - ج- المؤسسات الحكومية
 - د- الفرد بصفته الشخصية
- 6- تهدف المشاركة في المناسبات والأعياد الوطنية:
 - أ- الحفاظ على الهوية الوطنية
 - ب- الحفاظ على المرافق العامة
 - ج- الدفاع عن الوطن
 - د- الترفيه عن النفس
- 7- من التحديات الخارجية التي تواجه الهوية الوطنية: أ- التدخل الخارجي في الشؤون الداخلية
- 8- الوعي بالهوية الوطنية:
 - أ- يكون على حساب التماسك الوطني
 - ب- يجد من المشاركة في الشأن العام
 - ج- يضعف القدرة على التواصل مع الآخرين
 - د- يؤدي إلى الأمن والاستقرار للجميع
- 9- تم سلخ لواء اسكندرون عن الوطن الأم سورية بآمر:
 - أ- فرنسي تركي
 - ب- بريطاني تركي
 - ج- أمريكي تركي

10- تم رفع العلم السوري في سماء القنيطرة في 26 حزيران عام:

أ-1973م

11- من المنظمات الدولية الغير حكومية:

أ-الأمم المتحدة

12- الهدف المعلن للمنظمات الدولية الغير حكومية:

أ-الاستخبارات

13- من العوامل المؤثرة في الإرادة الوطنية:

أ-الموارد الاقتصادية

14- من الأمثلة عن المظهر العسكري للإرادة الوطنية:

أ-المشاركة في الانتخابات

15- من المبادئ الاقتصادية في الدستور السوري أن الثروات الطبيعية ملكية:

أ-خاصة

16- الاستخدام المفرط لموارد الطبيعة يؤدي إلى:

أ-تجدها

17- العامل الأهم والأساسي في الإنتاجية في اقتصاد المعرفة:

أ-الموارد

18- يتطلب تحقيق التنمية المستدامة استثمار الموارد بشكل:

أ-دوري

19- من سلبيات الطاقة المائية:

أ-أنا طاقة متغيرة حسب الزمن في اليوم الواحد

20- من سلبيات الطاقة الشمسية:

أ-يمكن السيطرة واحتكارها من الدول الاستعمارية

21- وصول الفرد إلى مرحلة الإبداع:

أقارئ للكتب

22- من أسباب الشرود الذهني: -الأسلوب الوحيد في التعلم

ج-1981م

ب-1974م

د-الاتحاد الأوروبي

ج-الصليب الأحمر

ب-الجامعة العربية

د-الدعاية

ج-العمل الإنساني

ب-الجاسوسية

د-المواطنة

ج-الثوابت الوطنية

ب-الانتماء الوطني

د-الحفاظ على موارد البلاد

ج-حرب تشرين التحريرية

ب-المشاركة في المناسبات

د-للمستثمر

ج-للجمعيات الأهلية

ب-عامة

د-ديمومتها

ج-تراجعها

ب-تعددتها

د-التسويق

ج-التعليم

ب-وسائل الإنتاج

د-تصاعدي

ج-تقني

ب-عقلاني

د-تتأثر بدرجة كبيرة بالعوامل الطبيعية.

ج-كفاءة تحويلها إلى طاقة كهربائية منخفضة جداً

ب-تحتاج إلى مساحات كبيرة

د-ينتج عن استغلالها غازات ملوثة.

ج-كلفتها الأولية كبيرة جداً

ب-تحتاج إلى مساحات واسعة

د-منتج للأفكار

ج-ناقد للأفكار

ب-ناقل للأفكار

أسئلة النص / دراسة حالة

دخلت سورية عام 1991م، مفاوضات مؤتمر مدريد للسلام وفق مبدأ "الأرض مقابل السلام" التي استمرت ما يقارب عقداً من الزمن دون أن تفضي إلى نتيجة ويعود ذلك إلى التعنت الصهيوني والطبيعة العدوانية والنزعة التوسعية، والدعم الأمريكي لمواقفه، ما دفع سورية إلى تعزيز جبهات المقاومة لاستعادة الأراضي المحتلة من خلال دعمها حركات المقاومة العربية في فلسطين وفي الجنوب اللبناني الذي تحرر بفعلها عام 2000م مما أحيى الأمل بأهمية التمسك بخيار المقاومة للانتصار على الأعداء، مهما كانت هويتهم.

1- ما الطرق التي اتبعتها سورية في تعزيز جبهات المقاومة لاستعادة الأراضي المحتلة؟ دعمها حركات المقاومة العربية في فلسطين وفي الجنوب اللبناني.

2- ما الذي نتج عن دعم سورية للمقاومة؟ أحيى الأمل بأهمية التمسك بخيار المقاومة للانتصار على الأعداء مهما كانت هويتهم وقوتهم واستعادة الحقوق.

الدعاية والإعلام التي اعتمدها العدو الصهيوني منذ قيام كيانه، استندت إلى تزييف الوقائع وتشويه الحقائق لتضليل الرأي العام العالمي، عبر تصوير أنفسهم بأنهم الضحية وهم دعاة السلام، والفلسطينيون هم جلادون وإرهابيون، وكل ما يقومون به هو دفاع عن أنفسهم ضد العرب دعاة القتل والإجرام والإرهاب. ومع ظهور الإعلام المقاوم تمكن الرأي العام العالمي من المقارنة والاستنتاج بأن الحقيقة مغايرة تماماً للدعايات الصهيونية.

1- كيف استطاع الإعلام الصهيوني خداع الرأي العام العالمي لفترة طويلة؟ عبر تصوير أنفسهم بأنهم الضحية وهم دعاة السلام، والفلسطينيون هم جلادون وإرهابيون، وكل ما يقومون به هو دفاع عن أنفسهم ضد العرب دعاة القتل والإجرام والإرهاب.

2- بماذا تفسر التغير في الرأي العام العالمي تجاه الشعب العربي الفلسطيني؟ نتيجة ظهور الإعلام المقاوم.

3- ما الحقائق التي أظهرها الإعلام المقاوم؟ بين بأن الحقيقة مغايرة تماماً للدعايات الصهيونية.

يتميز المجتمع العربي عامة والسوري خاصة بالتنوع والتعددية، التي شكلت مصدر قوة وتفاعل حضاري عبر التاريخ العربي، إلا أن القوى الاستعمارية الكبرى نظرت إليها على أنها منفذ للهيمنة والسيطرة على البلدان العربية، وقد هذا الأمر بشكل واضح في أثناء الاحتلال العثماني والاحتلال الأوروبي عبر تطبيق سياسة "فرق تسد".

1- ما أبرز خصائص المجتمع العربي عامة والسوري خاصة؟ التنوع والتعددية، التي شكلت مصدر قوة وتفاعل حضاري عبر التاريخ العربي.

2- كيف استغلت الدول الاستعمارية عامل التنوع لتحقيق مصالحها؟ عبر تطبيق سياسة "فرق تسد".

يؤدي استقرار المجتمع إلى تمكينه من تسخير قدراته المتاحة في تحقيق التنمية وإنتاج عوامل تطوره، أما في حالات الصراع فإن كل إمكانياته وقدراته يتم توجيهها لإنهاء الصراع والحفاظ على بقائه، وتبقى الدروس المستفادة من الصراع قاعدة أساسية (أسوء استقرار أفضل من أي صراع).

1- ما العلاقة بين تطور المجتمع واستقراره؟ يؤدي استقرار المجتمع إلى تمكينه من تسخير قدراته المتاحة في تحقيق التنمية وإنتاج عوامل تطوره.

2- ما الدروس المستفادة من حالات الصراع في المجتمع؟ أسوء استقرار أفضل من أي صراع

3- كيف يمكن للمجتمع أن يحول المخاطر التي تهدده إلى فرصة للتطور؟ من خلال تكاتف المجتمع والاستفادة من الموارد المتوفرة واستثمارها بالشكل الأمثل.

تمر العديد من الدول بأزمات اقتصادية تؤدي إلى انهيار حاد في قيمة عملتها الوطنية، وغالباً في هذه الأزمات تطرح أفكاراً للتعامل بعملة لدول أخرى قد تكون ذات فائدة اقتصادية أكبر، إلا أنها تبقى متمسكة بعملتها الوطنية.

1- لماذا لا تتخلى الدول عن عملتها الوطنية؟ لأنها تعبر عن سيادتها الوطنية التي لا يجوز المساس بها.

2- ما التحديات التي تواجه العملة الوطنية السورية؟ الأزمات الاقتصادية -انخفاض الإنتاج والصادرات.

3- كيف نحافظ على عملتنا الوطنية؟ بالتمسك بها ودعم المنتجات الوطنية.

تسهم الإدارة المحلية في إعداد مواطنين ديمقراطيين قادرين وفاعلين لأنها تعطيهم الخبرات المتعلقة بالشأن العام هذا بالإضافة إلى إبراز العناصر الصالحة للقيادة

إن تطبيق الإدارة المحلية يعد تجسيدا لمبدأ الديموقراطية الذي يجعل الشعب مصدر كل سلطه من خلال الاختيار الحر لممثلي الشعب على المستوى المحلي وتدريب السكان المحليين على تسير شؤونهم واتخاذ القرارات التي تخص مصالحهم في جو ديموقراطي يضمن الحريات ويسمح بمشاركة المواطنين بحل مشكلاتهم.

بين كيف تؤدي ممارسة الإدارة المحلية إلى تطبيق الديمقراطية:

ممارسات الإدارة المحلية	الأثر الديمقراطي
مشاركة المواطنين	تعطيهم الخبرات المتعلقة بالشأن العام.
الانتخابات الحرة	تمثيل المنتخبين بشكل صادق وسليم للمجتمع المحلي.
معرفة الناخبين للمرشحين	وصول الشخص المناسب إلى المكان المناسب.
اتخاذ القرارات على المستوى المحلي	تضمن الحريات ومشاركتهم بحل مشكلاتهم.
إعداد القادة الإداريين	إبراز العناصر الصالحة للقيادة وتدريبها على تحمل المسؤوليات.

المادة التاسعة من المبادئ السياسية من دستور الجمهورية العربية السورية: يكفل الدستور حماية التنوع الثقافي للمجتمع السوري بجميع مكوناته وتعد روافده باعتباره تراثاً وطنياً يعزز الوحدة الوطنية في إطار وحدة أراضي الجمهورية العربية السورية.

استخرج من النصوص السابقة العبارات الدالة على التنوع وبين أثرها في المجتمع.

العبارة	أثرها على المجتمع
القبول واحترام خصوصية كل مكونات المجتمع السوري.	يؤدي إلى خلق بيئة يسودها الأمان والتسامح والرعاية، ويسهم في إعلاء قيم التعاون والمساواة ويقوي الانتماء إلى الوطن ويضعف الانتماءات الفرعية (العشائرية والقبلية....)
التواصل بين مختلف الفئات المجتمعية	يقوي الانتماء إلى الوطن، ويضعف الانتماءات الفرعية (العشائرية والقبلية....)
الحوار والاختلاف وقبول الآخر	تزيد من فعالية الأفراد في المجتمع ومشاركتهم في النشاطات المختلفة.

إن تحقيق التنمية المستدامة لمواردنا يقتضي العمل بالفكرة القائلة (بذرة في كل شبر وغرسة في كل متر) وهذا يعد سبيلاً لتلبية الحاجات الغذائية المتزايدة للمواطنين وتحقيق الاكتفاء الذاتي وتهئية الأرضية المناسبة لبلوغ الرفاه الاجتماعي.

ضع تصوراً للوطن وللمواطنين في حال قام الجميع بتطبيق تلك الفكرة. التنمية المستدامة للوطن تؤدي إلى الاستثمار الأمثل للثروات وديمومتها مما يؤدي إلى تطور الوطن وزيادة الدخل القومي. / **أما المواطن:** 1- تأمين حاجاته 2- زيادة دخله 3- يعمل على الحفاظ على وطنه وموارده.

تحاول الدول العربية تجاوز حالة التخلف الاقتصادي التي تعاني منها، من خلال إدخال المعرفة إلى بعض القطاعات الاقتصادية التي يغلب عليها الطابع التقليدي وذلك من خلال استيراد التكنولوجيا ولكن تبقى هذه الطريقة محدودة التأثير ما لم يتم العمل على توطيد التكنولوجيا وإنتاجها في البلاد العربية.

1- المشكلة التي تعاني منها الدول العربية؟ التخلف الاقتصادي بسبب الطابع التقليدي في القطاعات الاقتصادية.

2- الطريقة التي تحاول بها الدول العربية حل هذه المشكلة؟ استيراد التكنولوجيا.

3- إلى ماذا يؤدي توطيد المعرفة في الدول العربية؟ التطور والتقدم.

يُقصَد بالعزوف عن القراءة: حالة عدم الإقبال على قراءة الكتب أو المجلات أو الصحف، وغيرها من مصادر المعرفة المكتوبة والاستفادة منها في فهم الموضوعات التي نتناولها تلك المصادر وتحليلها. / الشرود الذهني: يطلق على حالة عدم القدرة على التركيز والانتباه وانشغال الطالب بالتفكير بأمر خيالي بعيد عن الواقع.

فسر تعد القراءة من أهم المعايير التي يُقاس بها تقدم المجتمعات أو تخلفها. لأن المجتمع القارئ هو مجتمع ينتج العلم والمعرفة ويطورها بما يخدم تقدمه ويرتقي بالإنسانية جمعاء. **ما الطرق التي اتبعتها الأمم المتقدمة لنشر العلم؟** 1- تشجيع القراءة 2- دعم المكتبات العامة والمدرسية 3- توفي كل الإمكانيات وفق خطة شاملة موجهة لجميع فئات المجتمع 4- تشجيع القراءة في وسائل النقل والأماكن العامة.

فسر أهمية القراءة في بناء شخصية الفرد؟ تساهم في تكوين شخصيته المبدعة المبتكرة وتنمية ميوله واهتماماته كما تكسبه المهارات الأساسية والقدرة على الفهم والتعبير عن الرأي والقدرة على التعامل مع المحيط للارتقاء به.

برأيك ماهي الآثار التي يتركها الشرود الذهني على الطالب؟ تراجع مستوى تحصيله العلمي وعدم قدرته على تحقيق أمنيته وطموحاته.

ما هي أسباب العزوف عن القراءة؟ -سماع القصص من الأهل أكثر -عدم وجود مكتبة -تدني المستوى المعيشي -الاعتماد على المعلومات الجاهزة -الإقبال على التلفاز.

جلسة مراجعة امتحانيه التاريخ - الصف التاسع

نموذج تاريخ - الوحدة الأولى

اقرأ النص التاريخي ثم أجب:

بعد احتلال فرنسا لسورية عانت الصناعة من صعوبات جديدة نتيجة احتكار فرنسا للمواد الأولية اللازمة للصناعة، واعتماد سياسة «الباب المفتوح» التي أدت إلى إغراق البلاد بالبضائع الأجنبية حافظت الصناعة والحرف السورية التي حافظت على وجودها بسبب اليد الماهرة والعقلية المهيئة المجتهدة عن طريق تطوير أدواتها والتكيف مع الاختراعات الحديثة، فعمد التجار السوريون لاستيراد أدوات الإنتاج الأوروبية، كاستيراد نول الجاكار الذي أدخله حنا بولاد. وكان لصناعة البروكار خصوصية في الحرف التقليدية السورية، فقد ازدهرت إلى أن وصل صداها إلى جميع بلدان العالم، وارتبط اسمها بمدينة دمشق وتعد من أنفس المقتنيات التي يتباهى بها الملوك والأمراء، كالملكة إليزابيث الثانية التي ارتدت ثوباً من البروكار الدمشقي بمناسبة زفافها وشهدت هذه الصناعة تعديلات بإدخال آلات حديثة.

1- أكمل مخطط حل المشكلات بعد قراءة النص.

أ- ما المشكلة التي يطرحها النص؟

ب- ما الحلول التي يقدمها؟

2- ما الأفكار الفرعية الموجودة في النص ؟

ج- ما الحل الأمثل برأيك؟

3- علام يدل ارتداء الملكة إليزابيث الثانية فستان زفافها من البروكار السوري؟

- اقرأ الجدول الزمني الآتي ثم أجب

1930م

1910م

قام الشيخ صالح العلي بمقاومة الفرنسيين 1918م وألحق الهزيمة بهم وقد شاركت النساء بالثورة.	وجه غورو إنذاراً للحكومة العربية وعلى الرغم من قبول الإنذار إلا أن وزير الحربية يوسف العظمة أكمل استعداداته الحربية وفي صبيحة عام 1920م بدأت المعركة واستشهد عدد كبير وفي مقدمتهم يوسف العظمة نتيجة تفوق الفرنسيين.	الثورة السورية الكبرى 1925م قامت لمواجهة الاحتلال الفرنسي انطلقت من جبل العرب بقيادة سلطان باشا الأطرش وامتدت إلى دمشق وغوطنها وكل انحاء سورية.
--	---	---

1- الوحدة الزمنية التي قسم لها الجدول الزمني: عقد - قرن - ألفية - عصر.

2- كان الثورة السورية الكبرى في العقد: الرابع - الثالث - الثاني - الخامس.

3- أكمل الجدول التالي:

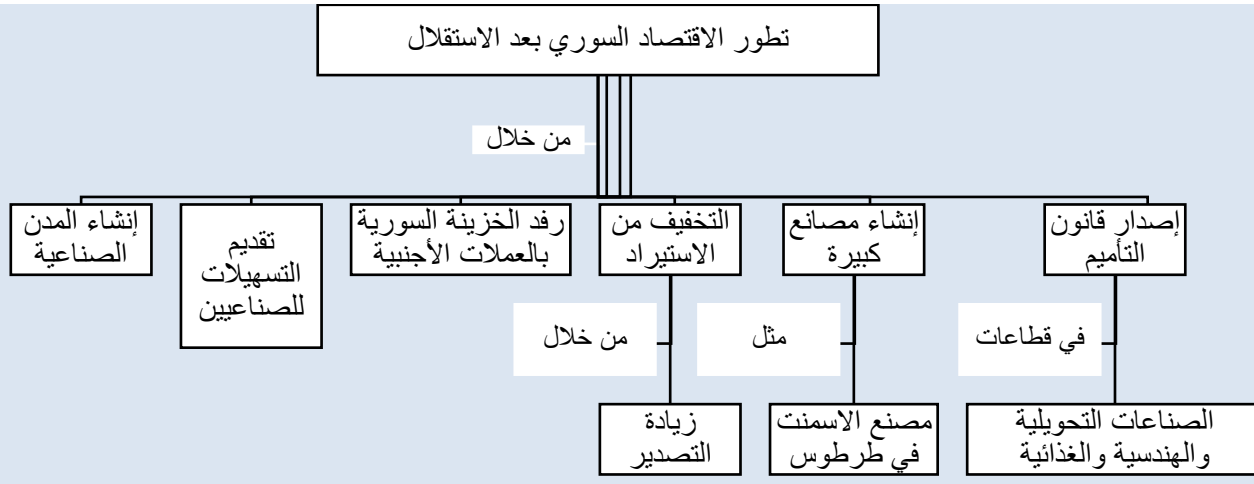
الحدث	السبب	النتيجة
ثورة الشيخ صالح العلي	ألحق الهزيمة بهم - شاركت النساء بالثورة.
معركة ميسلون	وجه غورو إنذاراً للحكومة العربية لقبول الانتداب الفرنسي
الثورة السورية الكبرى	امتدت إلى دمشق وغوطنها وكل انحاء سورية.

ثالثاً- اقرأ الجدول الزمني الآتي ثم أجب

- اقرأ الجدول الزمني الآتي ثم أجب

1967	1963	1961	1949
نكسة حزيران: بدأ الكيان الصهيوني بإقامة مشاريع اقتصادية هدفها تسهيل عملية التوطين وتحويل مسار نهر الأردن واحتلال أرض عربية جديدة.	ثورة 8 آذار: قامت رداً على القوى الانفصالية والرجعية سعت لدعم الاستقرار السياسي والاجتماعي والاقتصادي وعملت على بناء قاعدة اقتصادية متينة.	نكسة الانفصال: نتج عنها عدم استقرار الحياة السياسية في سورية لمدة عامين.	مرحلة الانقلابات: تأثرت سورية بهزيمة فلسطين 1948م فقامت فيها مجموعة انقلابات عسكرية حتى 1954 م (حسني الزعيم، سامي الحناوي، أديب الشيشكلي)
1- الوحدة الزمنية التي قسم لها الجدول الزمني.		1- أسباب ثورة 8 آذار؟	
2- ثورة 8 آذار في العقد من القرن.....		2- ما نتائج ثورة 8 آذار؟	

ثالثاً - حول خارطة مفاهيم إلى نص



نموذج تاريخ - الوحدة الثانية - تاسع - مراجعة امتحانية

أولاً: اقرأ النص التاريخي التالي ثم أجب

أغلقت جميع المحال أبوابها ، وامتنع الطلاب عن الذهاب إلى المدارس، توقفت الحياة العملية في دمشق وفي سائر المدن السورية، ولحق السوريين أذى وجوع، وكان التجار أسخياء إذ قدموا الكثير، وقد أعفى أصحاب البيوت المؤجرة المؤجرين من دفع أجرة بيوتهم، وكانت النساء تجهز المعونات الغذائية واللباس للأسر الفقيرة والمتضررة، ويقمن بتوزيعها عليهم، وقد شاركت نازك العابد في المؤتمر النسائي العربي في القاهرة عام 1938م للدعم القضية الفلسطينية وحتى الأطفال شاركوا في ذلك الإضراب، وقد كتبت الصحف عن أطفال ملجأ الأيتام الذين جمعوا كل ما لديهم من أموال، فبلغ المجموع ليرتين سورييتين، تبرعوا بها للحركة الوطنية.

1- ما الأفكار الفرعية في النص

2- ما النقاط الدالة في النص على الأفكار الآتية:

التكافل الاجتماعي	مواقف البطولة	وحدة الصف	قوة السوريين وصمودهم

3- استخرج المعلومة غير ذات الصلة التي ورت في النص.

ثانياً - اقرأ الجدول الزمني الآتي ثم أجب *

1980م

1940م

قامت الحركة التصحيحية بقيادة الفريق حافظ الأسد عام 1970م لتحقيق الاستقرار الداخلي وتحقيق تنمية اقتصادية واجتماعية وثقافية، فارتفع شأن سورية عربياً وعالمياً. ومن أهم نتائج حرب تشرين التحريرية عام 1973م تحرير جزء من الجولان أبرزه مدينة القنيطرة عام 1974.	سعت الدول الغربية لفرض سيطرتها على المنطقة العربية بأسلوب غير مباشر خوفاً من قيام وحدة عربية، ولحماية مصالح الكيان الصهيوني، فسعت للفرض الأحلاف السياسية والاقتصادية كان اخطرها حلف بغداد عام 1955م، لكن وعي السوريين لخطورة الأحلاف، دفعهم لرفض الأحلاف العسكرية	زاد إصرار السوريين على انسحاب جميع القوات الأجنبية من أراضيهم، وعندما لم يجد الفرنسيون أي أمل في استمرار احتلالهم سلمت فرنسا جميع الثكنات العسكرية إلى الحكومة السورية، واحتفلت سورية بالجلاء بتاريخ 17 نيسان 1946م
--	---	---

1- ضع عنواناً مناسباً للنص.

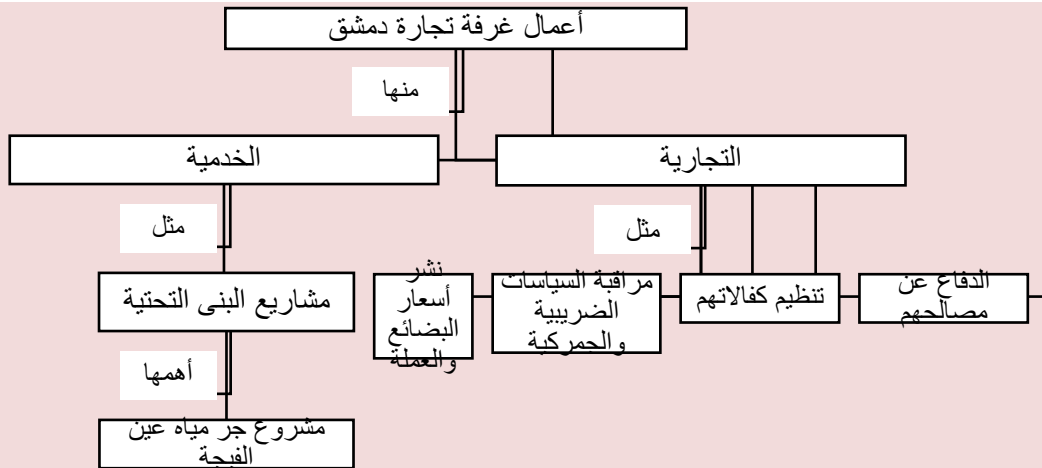
2- ما الوحدة الزمنية التي قسم على أساسها الجدول الزمني ؟

3- فسر سعي الدول الغربية لفرض حلف بغداد على سورية ؟

4- أكمل الجدول الآتي وفق مبدأ السبب والنتيجة

السبب	النتيجة
مقاومة السوريين للاحتلال الفرنسي	تحرير مدينة القنيطرة

ثالثاً - حول خارطة مفاهيم إلى نص



نموذج تاريخ - الوحدة الثالثة - تاسع - مراجعة امتحانية

أولاً- اقرأ النص التاريخي الآتي ثم أجب :

استطاع المجتمع العربي عامةً والسوري خاصةً بتنوعه أن يكون مجتمعاً حاضناً ومسكناً آمناً للعديد من القادمين إليه سواء أكانوا جماعات استقرت على أرضه أو تجاراً أو مستكشفين أو زائرين عابرين، قدموا إليه من الدول المجاورة، ومن قوميات مختلفة نتيجة بعض الظروف السياسية والاقتصادية التي حدثت في القرن التاسع عشر الميلادي، أو نتيجة للمجاعة والمرض والفقر الذي كان مرافقاً للحرب العالمية الأولى، تفاعل القادمون الجدد مع المجتمع السوري في دائرة ثقافية مشتركة، هي القومية العربية، وعلى أساس أن العروبة انتماء حضاري، تشكل اللغة العربية أهم عناصرها. بني المشفى الحميدي أسس في عهد السلطان عبد الحميد، ثم أطلق عليه مشفى الغرباء سمي بذلك بسبب استقباله للفقراء والمحتاجين من كل حذب وصوب، أطلق عليه المشفى الوطني عام 1919 م ثم شغلته لاحقاً المدرسة الطبية العربية، وحالياً هو مشفى الأمراض الجلدية.

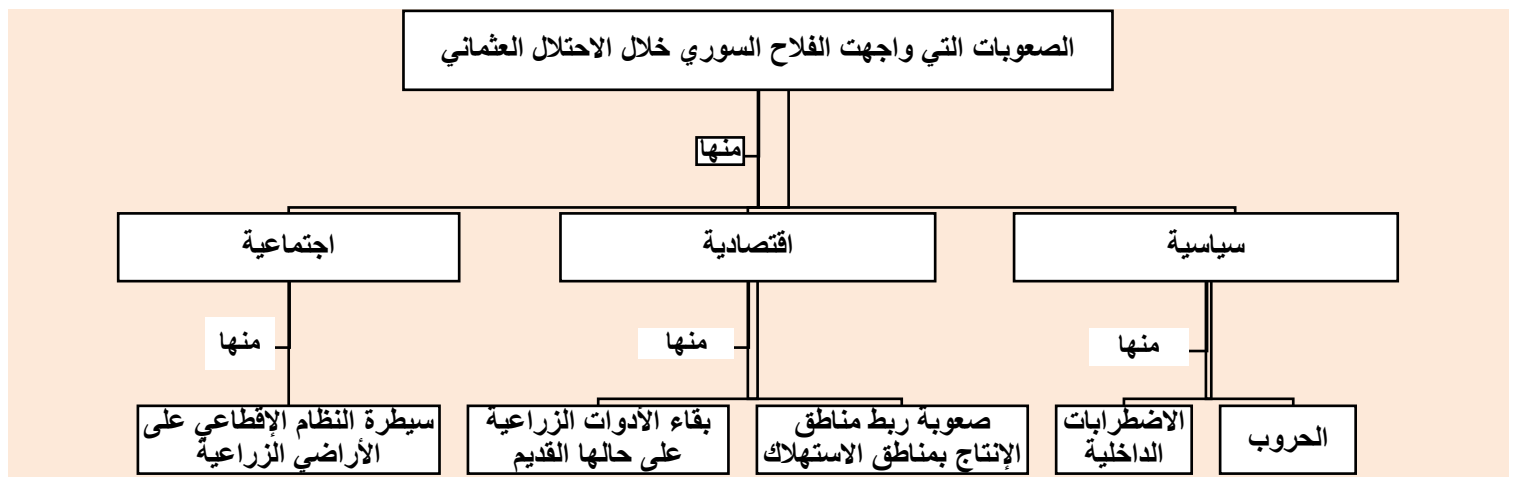
ما الأفكار الفرعية الموجودة في النص ؟	ما الفكرة العامة للنص
على ماذا يدل تسمية المشفى الحميدي بمشفى الغرباء	استخلص من النص حقيقة تاريخية .

ثانياً - اقرأ الجدول الزمني الآتي ثم أجب

1910م	1920م	1949م	1953م	1965م
مناقشة حق الانتخاب للمرأة السورية في المؤتمر السوري.	حصلت المرأة العربية في سورية على حق الانتخاب مشروطاً بشهادة ابتدائية.	منحت المرأة حق الوصول للنياحة، وتصدرت الجلسات ووضع القوانين، وكانت المربية ثريا الحافظ أول سيدة تترشح للمجلس النيابي، لكن لم يحالفها الحظ في حينها.	عائشة دباغ أول امرأة في سورية والوطن العربي تدخل المجلس النيابي.	

ما الوحدة الزمنية التي قسم على أساسها الجدول الزمني	استخرج حقيقة تاريخية وردت في الجدول .
منحت المرأة حق الوصول للنياحة في العقد (الرابع ، الخامس ، السادس)	ما الأدلة التي تثبت أن المرأة السورية أخذت دورها بشكل فعال في المجتمع؟

ثالثاً- 1- حول خارطة المفاهيم الآتية إلى نص



2- أكمل الجدول الآتي وفق مبدأ السبب والنتيجة

الحدث	السبب	النتيجة
تأسيس جمعية يقظة المرأة الشامية		
تأسيس جمعية أسرة الجندي		

رابعاً - صنف الأفكار الآتية حسب المجال الذي تنتمي إليه:

- قدم إلى سورية جماعات من دول مجاورة لظروف عدة منها: الحروب، والفقر، والمجاعة، والعمل بالتجارة، والمرض.

ظروف سياسية	ظروف اقتصادية	ظروف اجتماعية

نموذج تاريخ - الوحدة الرابعة - تاسع - مراجعة امتحانيه

أولاً- أقرأ النص التاريخي الآتي ثم أجب :

كانت بلاد الشام موطناً ليقظة فكرية وليدة تعمل على إصلاح المجتمع، وتسعى إلى رفعة الأدب العربي، أسس الشيخ طاهر الجزائري مع بعض العلماء في دمشق عام 1878 م جمعية المقاصد الخيرية، عملت على توعية الناس وبنّت حب العلم بين الشباب، وترميم وتجهيز المدارس وملحقات بعض الجوامع والتكايا، فتم في بضعة أشهر افتتاح نحو تسع مدارس في مدينة دمشق اثنتين منها للإناث. عُيّن الشيخ طاهر الجزائري بناءً على جهوده مفتشاً للمعارف في ولاية سورية، فبذل جهوداً في سبيل إصلاح أساليب التعليم، وكان يتعهد المعلمين بالنصح والإرشاد والتوجيه، ويسمع آراءهم في ابتكار الوسائل لتعليم الطلاب .

استخلص من النص حقيقة تاريخية .	بما تفسر اهتمام طاهر الجزائري بالتعليم ، وما النقاط التي تدل على ذلك في النص ؟
ما الأفكار الفرعية الموجودة في النص ؟	علام يدل كثرة رجال العلم في بلاد الشام في عصر اليقظة؟ على أن بلاد الشام موطناً لليقظة الفكرية.

ثانياً - أقرأ الجدول الزمني الآتي ثم أجب

2010م

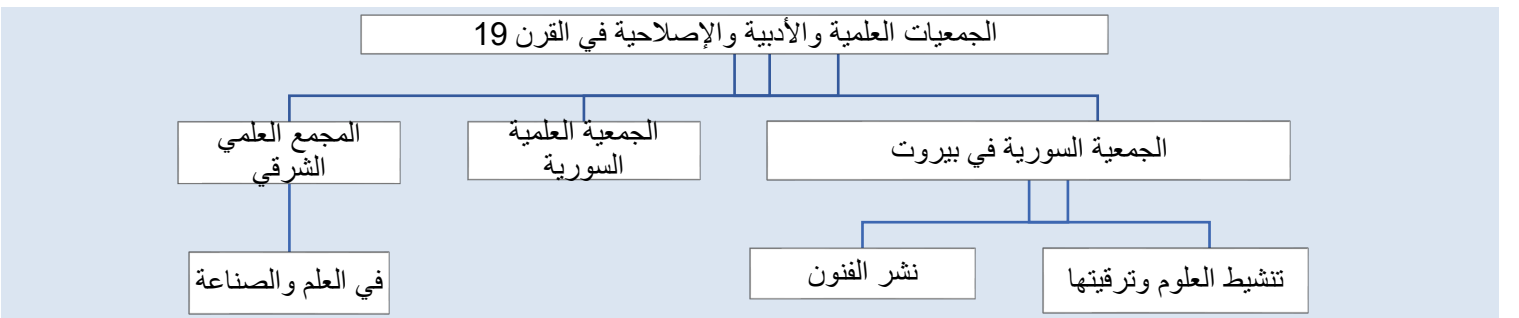
1880م

أبو صبحي التيناوي (1888 - 1973م) أبدع في فن التصوير على الزجاج في سورية بغزارة في الإنتاج، وهو أول فنان عربي وضعت لوحاته مع لوحات بيكاسو في معرض نظمته مقتنية فرنسية لهذه الأعمال.	كان الطبيب الحلبي أسادور التونيان أول من أحضر من انكلترا جهازاً للأشعة السينية يعمل ببطارية إلى سورية عام 1896 م، وافتتح مشفى التونيان عام 1927 م، وأنشأ أول مدرسة للتمريض في حلب، بعد أول من وضع أسس الطب والجراحة الحديثة في حلب، واستعمل البنسليين في سورية بعد اكتشافه عام 1928 م.	الأديب عبد السلام العجيلي (1918 - 2006 م) يلجأ إلى الشكل القصصي في انتقاداته اللاذعة للمجتمع ومعالجة همومه والتعبير عن مشاعر الأمة، تعد كتاباته في المجال الأدبي أغنى وأهم الروايات في تاريخ الأدب العربي، تُرجمت معظم أعماله إلى اللغات العالمية من أشهر أعماله رواية «قلوب على الأسلاك»
ضع عنوان مناسب للجدول الزمني	يعود افتتاح مشفى التونيان إلى العقد (الثاني ، الثالث ، الرابع)	
استخرج حقيقة تاريخية وردت في الجدول .	على ماذا يدل ذلك استعمال البنسليين في سورية بعد اكتشافه عام 1928 م ؟	

- أكمل الجدول الآتي وفق مبدأ السبب والنتيجة

السبب	النتيجة
	وضعت لوحاته مع لوحات بيكاسو
	تُرجمت معظم أعماله إلى اللغات العالمية

ثالثاً- 1- حول خارطة المفاهيم الآتية إلى نص



صنف في جدول إيجابيات وسلبيات ما يلي.

إيجابي لدول أوروبا	سلبي على الوطن العربي
امتيازات منحها الدولة العثمانية	تسهيلات تجارية - إعفاء من الضرائب - تشكيل محاكم تجارية خاصة
إيجابي	سلبي

الحملة الفرنسية	فشل الحملة في تحقيق أهدافها -إدخال المطابع إلى مصر - وضع كتاب وصف مصر بين أهمية وصل البحر المتوسط بالأحمر	أصبحت المنطقة العربية ميدان للتنافس بين الدول الأوروبية -احتلال فرنسا للجزائر - هيمنة بريطانيا على الخليج العربي -ظهور فجوة كبيرة بين أوروبا والعرب.
معاهدة 1936 بين سورية وفرنسا	- اعتراف فرنسا بسورية دولة مستقلة / تهيئة الظروف لقبولها في عصبة الأمم/ تنشأ بين الدولتين علاقة صداقة	- تقدم سورية لفرنسا المساعدة أثناء الحرب بطرق المواصلات/ مدة المعاهدة 25 عاماً بقاء قاعدتين جويتين لفرنسا (المزة، النيرب)
	إيجابي	سلبي

☒ صنف أعمال غرفة التجارة في دمشق من حيث:

تجاري	خدمي
-مراقبة السياسة الجمركية والضريبية التي انتبها الاحتلال /نشر أسعار البضائع والعملات في الجرائد وكل ما يهم التجار /تمثيل المؤسسات التجارية والصناعية والدفاع عنها	- نفذت مشاريع البنى التحتية كمشروع جر مياه عين الفيحة.

☒ صنف سياسة فرنسا في سورية من الناحية:

اقتصادي	اجتماعي	سياسي	ثقافي
-عرقلة التجارة الداخلية -احتكار البضائع - فرض رأس المال الأجنبي -جعل الأسواق مكان لتصرف بضائعها -ربط الاقتصاد السوري بالاقتصاد الفرنسي -احتكار زراعة بعض المحاصيل	-تقوية النظام الإقطاعي -منحت الأراضي لكبار الملاكين -افقار السكان	-إنهاء الحكم العربي في دمشق -إقامة إدارة فرنسية -الاعتماد على الموظفين الفرنسيين -طبقت سياسة التجزئة "فرق تسد" -تنازلت عن كيليكيا لتركيا -إقامة حدود مع بريطانيا في فلسطين بهدف إضعاف الروابط مع سورية	-فرضت الثقافة الفرنسية بجعل اللغة الفرنسية لغة رسمية كالعربية - درست جغرافيتها وتاريخها -أجبرت الطلاب على إنشاء نشيدها.

☒ صنف أعمال نازك العابد.

سياسي	ثقافي	اجتماعي
-نضالها ضد الاحتلال الفرنسي -شاركت بمعركة ميسلون ضمن الفرقة العسكرية -شاركت في الثورة السورية الكبرى -دعم القضية الفلسطينية	كان لديها معرفة باللغات الأجنبية	اهتمامها بعلم التمريض /أسست مدارس بنات الشهداء /شاركت في المؤتمر النسائي العربي في القاهرة

☒ صنف منجزات الوحدة السورية المصرية في الجدول:

المجال الاقتصادي	المجال الثقافي	المجال السياسي
-إصدار قانون الإصلاح الزراعي -تأميم المصانع والمصارف	الاهتمام بالتعليم	-دعم حركات التحرر العربية والعالمية -توثيق العلاقات مع المعسكر الاشتراكي

☒ صنف أعمال عدنان المالكي (أو علل) اغتيال عدنان المالكي

الكفاح الوطني	الكفاح القومي
-حاولت القوى الغربية استمالته لكنه رفض/ -وقف ضد المشاريع الغربية كحلف بغداد	-خاض معارك فلسطين 1948م -المساهمة في التقارب السوري المصري

☒ صنف الإنجازات التي حصلت في سورية بعد تولي الدكتور بشار الأسد الحكم في سورية.

سياسي	ثقافي	اقتصادي	اجتماعي
-التمسك باسترجاع الأراضي العربية المحتلة -التمسك بموقف سورية من القضايا العربية -توطيد العلاقات الدولية	-حركة كبيرة لاستخدام التقنية والتكنولوجيا -ظهور صحف جديدة	-ارتفاع متوسط دخل الفرد -إقامة مشاريع اقتصادية	-ترجع نسبة البطالة

☒ صنف إجراءات الصهيونية في الجولان.

سياسي	ثقافي	اقتصادي	اجتماعي
-عزل الجولان عن الوطن الأم سورية -فرض الهوية على المواطنين العرب	-فرض اللغة والمناهج العبرية -سرقة آثار الجولان وتزويرها	-مصادرة الأراضي والمياه	تفكيك الترابط الاجتماعي بين السكان.

☒ صنف إجراءات سورية لدعم أبناء الجولان.

سياسي	اقتصادي	اجتماعي	ثقافي
-أدانت إجراءات الصهاينة-رفض الاحتلال الصهيوني/ -رفع شعار الأرض مقابل السلام	-تسويق منتجاتهم الزراعية (التفاح)	منح الهوية السورية لأبناء الجولان	قبولهم في الجامعات السورية

X - صنف في جدول التراث المادي والتراث غير المادي

التراث المادي	التراث غير المادي
يضم الجزئيات المادية التي تعبر عن الماضي كالحرف الشعبية (صناعة الخزف) وأدوات العمل ومختلف المأكولات والزي واللباس الشعبي.	يضم التراث المتوارث من جيل إلى جيل عن طريق الحفظ والذاكرة مثل الأغاني الشعبية والزغريد والتاريخ والأمثال الشعبية والحكايات والفوايز والاساطير والأقوال المأثورة والمصطلحات والتعابير . والرقص الشعبي ومسرح خيال الظل والوردة الشامية .

معلومات الخط الزمني / ممكن أن يأتي جزء منه على شكل خارطة مفاهيم			
الاحتلال العثماني	الاحتلال الفرنسي	بعد الاستقلال	الوقت الحاضر
صحيفة الشهباء لمؤسسها عبد الرحمن الكواكبي عام 1877م	صحيفة القبس والأيام	بلغ عددها 48 مطبوعة أهمها صحيفة القلم العربي	أكثر من 200 مطبوعة أبرزها تشرين والبعث والثورة
دورها	دورها	دورها	دورها
نشر الوعي - مقاومة الاحتلال- المطالبة بالحرية	مقاومة الاحتلال الفرنسي - لها أثر كبير في إشعال الثورة ضده	دعم حركات التحرر العربي والعالمي	تطوير قانون الاعلام- شهد الإعلام تطوراً كبيراً عام 2000م

X صنف المخاطر التي تتعرض لها الآثار:

طبيعي	بشري
الزلازل - الفيضانات - البراكين - الأعاصير	- الحروب والنزاعات - التشويه والتزوير والتخريب - السرقة والاتجار غير الشرعي.

■ ما نتائج الأحداث التالية:

سبب	نتيجة
سيطرة العثمانيين على طرق التجارة البرية في شرق الوطن العربي	الصراع بين العثمانيين والمماليك
هزيمة المماليك في معركة مرج دابق	سيطرة العثمانيين على بلاد الشام
سايكس بيكو	سان ريمو
1-منطقة زرقاء ساحل سورية ولبنان و كيليكيا تحت النفوذ الفرنسي	1-سورية ولبنان تحت الاحتلال الفرنسي
2-منطقة حمراء بغداد والبصرة والكويت تحت النفوذ البريطاني	2-العراق وشرق الأردن وفلسطين تحت الاحتلال البريطاني
3-منطقة سمراء دولية فلسطينية	3-بلنزم الانتداب بتنفيذ وعد بلفور

أسئلة الجداول الزمنية

- أقرأ الجدول الزمني الآتي ثم أجب

1939	1938	1937	1934	1918	1900
وقّع الاحتلال الفرنسي معاهدة أنقرة الثانية تنازل بموجبها عن اللواء لتركيا.	بدء انتخابات في اللواء مع توافد الأتراك بأعداد بلغت 25 ألفاً، مما أدى لفوزهم بأغلبية المقاعد النيابية.	قرار عصبة الأمم المتضمن: منح اللواء الاستقلال التام عن سورية في الشؤون الداخلية، على أن تكون اللغتان العربية والتركية لغتين رسميتين، وعقد اتفاقية فرنسية - تركية تضمن وحدة اللواء وسلامته، فعمّت المظاهرات مختلف المدن السورية مع تسليم برقيات احتجاج لممثلي بريطانيا وتركيا.	إهمال فرنسا للميناء مقابل اهتمام الصحافة التركية باللواء	احتلال فرنسا ميناء اسكندرونة وبدء المقاومة فيه ضد هذا الاحتلال.	نهاية القرن التاسع عشر شهد اللواء حركة عمرانية وتجفيف للمستنقعات وتعبيد الطريق الواصلة بينه وبين حلب لأنها تعد أهم الأسواق التي تشتري منتجات اللواء من محاصيل زراعية وأخشاب وحريير طبيعي.
2- في أي عقد صدر قرار عصبة الأمم؟			1- ما الوحدة الزمنية التي قسم لها الجدول الزمني؟		
4- ضع عنواناً للجدول الزمني.			3- في أي قرن احتلت فرنسا اللواء؟		

ملاحظات عامة حول النصوص :

أي سؤال عن المجتمع السوري : (عيرني كتفك، جمعيات، نزهة، تأسيس، جمعية المياه، الكشافة، الرياضة، الكتب التراثية، الهلال الأحمر، العمل التطوعي، الحداثق العامة)؟ **الجواب:** تكافل اجتماعي، وعي، مودة، مساعدة اجتماعية.

أي سؤال عن زيارة : (متحف، نحت، طوابع، تسمية الكواكب باسم تدمر، آثار، عمل وطني لأي شخصية)؟ **الجواب:** فخر واعتزاز، وطنية.

أي سؤال عن : كيف تحافظ على المتحف، الحداثق، المنتزهات، المكتبات، الآثار، الخط العربي، النحت؟ **الجواب:** حمايتها، صيانتها، الحفاظ عليها.

أي سؤال عن أهمية التراث، اهتمام البارودي بالتراث الشعبي، نشر الكتب التراثية، أهمية استمرار الصناعات التراثية، الهدف من حماية التراث؟

الجواب: نقل التراث لأجيال المجتمع، المهارات من جيل لآخر، ينمي الإحساس بالهوية، الشعور بالاستمرارية، التنمية المستدامة.