

أوراق مراجعة مادة الجغرافية –

اختيار من متعدد / صح و غلط

- 1- الدورة الحرارية الملحية تشكل نظام بيئي متكامل وتحدث بسبب اختلاف كثافة مياه البحار والمحيطات .
- 2- نسبة النتروجين الغاز السائد في الغلاف الجوي 78 % .
- 3- اكتشف هواة الفلك 60 % من المذنبات المعروفة اليوم
- 4- يستغرق مذنب هيل بوب ليتم دورة كاملة حول الشمس 2400 سنة
- 5- المركبة روزيتا تستكشف المذنب الجليدي p 67
- 6- تحول المادة الجليدية من الحالة الصلبة إلى الحالة الغازية مباشرة دون المرور بالمرحلة السائلة (التسامي أو التصعد
- 7- يبدأ ذيل المذنب بالتشكل بعد مدار كوكب المريخ
- 8- أقرب نقطة للمذنب من الشمس والتي فيها أطول ذيل أيوني وأوج النشاط هي نقطة الحضيض وابتعد نقطة للمذنب عن الشمس هي نقطة الأوج
- 9- برنامج لينير يكشف أي جسم على مسار تصادمي مع الأرض
- 10- المدينة الأيقونة؟ مدينة أو شريط مدني متصل يلف العالم وسماها المدينة المأهولة أو المدينة الأيقونة.
- 11- تتسم مدينة دمشق بالمناخ شبه الجاف.
- 12- المدينة التي يبلغ عدد سكانها أقل من مليون صغيرة / - مليون نسمة متوسطة / وأقل من 10 مليون كبيرة / والأكثر من 10 مليون عملاقه
- 13- تقع مدينة ماتشوبيتشو على ارتفاع 2280 م بين جبلين معبر جبلي من سلسلة جبال الأنديز في دولة البيرو ويعود تشكل جبال الأنديز إلى الحقب الجيولوجي الثالث .
- 14- تعود الصخور المنفذة للمياه في نبع السن للحقب الجيولوجي الثاني والثالث.
- 15- تبلغ مساحة شبه جزيرة سيناء 61000 كم 2 وهي تشكل حوالي 6 % من مساحة مصر
- 16- المغرب هو ثالث مصدر عالمي للفوسفات ويملك 75 % من الاحتياطي العالمي .
- 17- استخرج من منجم الفواخير في مصر حوالي 7 أطنان من الذهب.
- 18- تقع مقاطعة كوتش في شمال غرب الهند.
- 19- قيمة الضغط الجوي النظامي 1013,2 هكتوباسكال أو ميليبار عند سطح البحر.
- 20- تهب الرياح التجارية على حوالي نصف مساحة كوكب الأرض.
- 21- في فصل الصيف تتعامد أشعة الشمس على مدار السرطان فيؤدي ذلك إلى ترحزح نطاقات الضغط الجوي نحو الشمال
- وفي فصل الشتاء تتعامد أشعة الشمس على مدار الجدي فيؤدي ذلك إلى ترحزح نطاقات الضغط الجوي نحو الجنوب.

22- مقياس شدة الأعاصير سافير سيمبسون.

23- اليوم العالمي للمياه في 22 آذار.

- 24- تحول المياه من الحالة السائلة إلى الحالة الصلبة والغازية ويدعى (شذوذ الماء) 25- تشكل البحار والمحيطات 70 % من مساحة كوكب الأرض.
- 26- تقسم المياه العذبة 30 % جوفية 2 % سطحية 68 % جبال وأنهار جليدية.
- 27- يشكل بحر قزوين أكبر مساحة مائية مغلقة على سطح الأرض وأقل ملحوة بحرية في العالم وهو الحوض الوحيد في العالم الذي تم فيه حفظ قطيع من أسماك الحفش.
- 28- يسود في سهل الباطنة المناخ الصحراوي الجاف.
- 29- يسود في جبال الحجر المناخ الموسمي.
- 30- تشكل نسبة الأراضي المزروعة في الكويت 1,1 % من مساحتها العامة.
- 31- أول مصنع لإعذاب مياه البحر في الكويت كان في مدينة الأحمدية.
- 32- تقع السنغال على الساحل الغربي لإفريقيا ومناخها مداري حار رطب يتميز بشتاء طويل جاف وصيف مطير
- 33- أكبر الأحواض المائية في سورية من حيث الموارد المائية حوض الفرات وحلب وأكبر نصيب للفرد من المياه في حوض العاصي والأقل البادية.
- 34- توجد تربة التوندرة في المناطق الباردة مثل جزيرة كامتشاتكا في شرق روسيا.
- 35- تصلح التربة الفيضية للزراعات الكثيفة.
- 36- في عام 2019 م بلغ عدد سكان العالم 7.7 مليار نسمة
- 37- برازيليا أول عاصمة تم تخطيطها وفقاً لأحدث معايير التخطيط العمراني في العالم
- 38- يتركز السكان في فنزويلا في المناطق الشمالية والشمالية الغربية وينخفض تركيزهم في المناطق الشرقية والجنوبية .
- 39- أوروبا ثاني أصغر قارات العالم مساحة وهي ثاني قارات العالم بالكثافة السكانية.
- 40- تقع بلغاريا في جنوب شرق أوروبا
- 41- مساحة الوطن العربي 14 مليون كم 2 ويشكل سكانه 5 % من سكان العالم
- 42- يشكل الاحتياطي المؤكد من النفط العربي 61 % من الاحتياطي العالمي.
- 43- صنفت اليونان الدولة السابعة في البلدان الأكثر زيارة في الاتحاد الأوروبي
- 44- تعد كوريا الجنوبية خامس أكبر اقتصاد تصديري في العالم
- 45- تحتل كوريا الجنوبية المرتبة الأولى عالمياً بصناعة السفن وفي المرتبة الثالثة بإنتاج الحديد و السادسة بصناعة السيارات
- 46- ثلاثة أرباع الأراضي في موريتانيا صحراوية أو شبه الصحراوية
- 47- تحتل موريتانيا المرتبة الأولى عربياً بإنتاج الحديد الخام
- 48- الوزن السياحي للمعلم؟ هي قيمة رقمية تعطى للمعلم السياحي حسب قدرته على جذب السياح.

الدرس الأول: أغلفة الأرض - ارتباط وتوازن

يعد كوكب الأرض نظام بيئي متكامل؟ لأنه يتكون من مجموعة من الأغلفة التي تربط بينها علاقات تفاعلية معقدة ويعمل هذا النظام بتوازن.

الغلاف الحيوي	الغلاف الجوي	الغلاف المائي	الغلاف الصخري
هو الحيز الذي توجد فيه الحياة متداخلاً مع الأغلفة الأخرى، ويمتد ليصل إلى ارتفاع 25 كم فوق سطح الأرض، وإلى 8 كم تحت سطح وفي داخل الغلاف المائي.	هو الغلاف المحيط بالأرض ويتألف من مجموعة من غازات أهمها: النتروجين 78%، الأوكسجين 21%، وغازات أخرى 1%.	يشمل المحيطات والبحار والبحيرات والأنهار والجليد والمياه الجوفية.	يمثل الجزء الصلب من الأرض ويشمل القشرة الأرضية والجزء الأعلى من الوشاح.

نص تحليل :

تتعرض صخور القشرة الأرضية إلى عملية التجوية بفعل عوامل عديدة منها: اختلاف درجات الحرارة - حفر بعض الحيوانات لجحورها - توغل جذور النباتات - مياه الأمطار والأنهار الجارية، ومع الزمن ونتيجة لاستمرار ترسب المواد المنقولة بواسطة الرياح والمياه الجارية، تتشكل السهول، وتتحول الرسوبيات العميقة إلى صخور.

استنتج من النص علاقة تفاعلية بين أغلفة الأرض ، و اشرح كل علاقة

اسم الغلاف المؤثر	دوره

تتكامل الأغلفة في دورة الماء في الطبيعة: تدريب 1

تتبخر مياه البحار والمحيطات نتيجة تسخينها المباشر من أشعة الشمس، وعند تبردها في الجو تتكاثف لتشكل غيوماً وتبدأ بعد ذلك عملية الهطل بأشكاله المختلفة. يتسرب قسم من المياه في الصخور النفوذة لتمتلئ خزانات المياه الجوفية كما تمتص النباتات المياه من التربة وتعود لتطلقه مرة ثانية إلى الجو عن طريق عملية النتح. ويحدث أيضاً ما يسمى بالجريان السطحي فتمتلئ البحيرات والأنهار ويعود قسم من المياه مرة ثانية إلى البحار والمحيطات

الدرس الثاني: أجرام تسجل التاريخ

عرف المذنبات وما أقسام المذنب مع الشرح ؟ أجرام كونية بأحجام مختلفة غير منتظمة الشكل تدور في مدارات حول الشمس مكونة من الغبار والغازات المتجلدة وتنتف من الأحماض الأمينية.

أقسام المذنب: أ- **نواة المذنب:** غبار وغازات متجلدة وأحماض أمينية.

ب- **الهالة:** غبار وغازات متسامية - ج- **الذيل الأيوني:** الأيونات وهي ذرات غير متعادلة كهربائياً - د- **الذيل الغباري:** غبار

تحدث عن فرضية نشوء المذنبات ولماذا نهتم بدراسة المذنبات؟

أ - **فرضية نشوء المذنبات:** تأتي المذنبات من حيزين هما **حزام كيوبير** (مصدر المذنبات قصيرة المدار وهو يقع بعد مدار كوكب نبتون) ويتكون من صخور وأجسام متجمدة .

سحابة أورث مصدر المذنبات طويلة المدار وهي تحيط بالمجموعة

معلومة : يصف الهطل بكل أشكاله ضمن الغلاف الجوي

حل النص و (أجب عن الأسئلة)

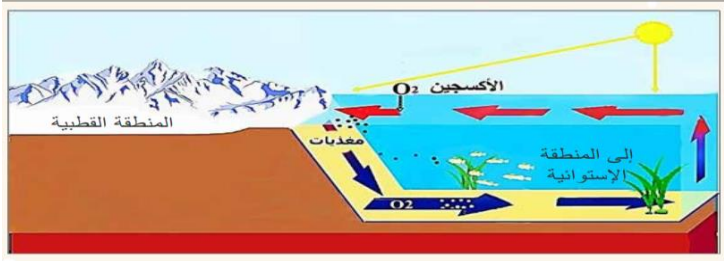
- ما اسم الغلاف الذي حدث فيه تبرد بخار الماء وتكاثفه؟ **الجوي**
- ما هي نتيجة التكاثف؟ **تشكل الغيوم + هطول المطر**
- ما اسم الغلاف الذي تأثر بشكل مباشر؟ **الغلاف الصخري**
- وكيف تأثر؟ **تسرب قسم من المياه في الصخور النفوذة لتمتلئ خزانات المياه الجوفية**
- استنتج من النص أو الشكل التوضيحي علاقة تفاعلية ثانية بين غلافين أو أكثر وأشرحها.

حل النص و (أجب عن الأسئلة)

تدريب 2

تحدث الدورة الحرارية الملحية في المحيطات بسبب اختلاف كثافة المياه: -

في المناطق الاستوائية: ترتفع درجة حرارة المياه السطحية، وهذا يؤدي إلى تمدد المياه، وانخفاض كثافتها، ومن ثم ارتفاعها نحو الأعلى ، لتلتحق بحركة التيارات السطحية باتجاه المياه القطبية. في حين نجد انخفاض درجة حرارة المياه السطحية في **ب- المناطق القطبية** يؤدي إلى تقلص حجم المياه، وازدياد كثافتها، ثم هبوطها نحو القاع، لتتجه نحو المناطق الاستوائية على شكل تيارات عميقة ، فتعوض الفراغ الناتج عن الحركة السطحية للمياه الاستوائية ، مؤدية إلى تبادل كتل الماء ، ومشكلة نظاماً بيئياً متكاملأ ، وبهذا يصبح لدوران مياه المحيطات تأثير كبير في مناخ كوكبنا ، وحركة السفن والغواصات.



يبين الشكل الدورة الحرارية الملحية لمياه البحار والمحيطات

- وضح أهمية الدورة الحرارية الملحية والتيارات الحارة والباردة

التيارات السطحية الحارة	التيارات السطحية الباردة	الدورة الحرارية الملحية
تزيد سرعة القواصات وتقلل من صرف الوقود فيها	تخفض تكاليف النقل البحري حيث تساعد حركة السفن من حيث السرعة وتخفض صرف الوقود	تساهم في توزيع الحرارة حول الأرض وتبادل الكتل المائية وتؤثر في المناخ والرطوبة والأمطار

تمثل الدورة الحرارية الملحية منظومة متكاملة تشترك فيها تتكامل أغلفة الأرض المختلفة.

- **أذكر علاقة تفاعلية متبادلة مبنياً أهميتها**

الشمسية ويتعرض حزام كيوبير وسحابة أورث لشد وضغط يدفع الكتل الموجودة فيهما إلى الانفلات ليرسم مداراً مستقلاً حول الشمس.

ب - **نهتم بدراسة المذنبات :** لحماية الأرض من احتمال اصطدام مذنب بالأرض - تقدم لنا سجلات عن أصل الحياة وأسرارها - معرفة سبب وجود الماء على سطح الأرض وإذا كانت مصدر الأحماض الأمنية على الأرض

ما سبب دخول مذنبات إلى نظامنا الشمسي وانفلات مذنبات أخرى

خارجة : دخولها بسبب جاذبية نظامنا الشمسي - انفلاتها بسبب جاذبية أنظمة أخرى

فسر تغير شكل المذنب عند اقترابه من الشمس ؟ بسبب تأثير الرياح الشمسية (تسامي الأجرام المعتمة) حيث تتشكل الهالة المحيطة بنواة المذنب وذيلين خلف النواة فينتشر الضوء ويتوهج المذنب.

الوحدة الثانية : الثقافة واستخدام المكان /

الدرس الأول: نظم المعلومات الجغرافية GIS

فسر أهمية استخدام نظم المعلومات الجغرافية GIS ؟ دراسة الظواهر المكانية - تقديم خيارات التنمية - حل المشكلات - تحديد طرق الاستثمار - دراسة تغير النشاط البشري عبر الزمن .

فسر استخدام GIS في تنمية منطقة ما؟ تقديم الخيارات المحتملة للتنمية وعرض النماذج المتوقعة لتسهيل اتخاذ القرار المناسب .

معلومة: إن GIS لا يتخذ القرار، بل يساعدك على اتخاذه

مكونات GIS

- **البيانات:** بيانات إحصائية - خرائط ومخططات - صور جوية وفضائية
- **أدوات:** طابعات - حواسيب - نظام تحديد المواقع العالمي.
- **مستخدمون وصناع القرار**

تطبيقات GIS

التخطيط الإقليمي	الصحة	الخدمات
اختيار مواقع المراكز العمرانية	انتشار الأمراض والأوبئة.	خطوط نقل الطاقة والمواصلات
الزراعة	إدارة الكوارث	الأرصاد الجوية
معاينة التربة وتصنيفها	انهيار سد وحدوث الزلازل	التنبؤ بأحوال الطقس

فسر لصناعة السياحة أثر مهم في التنمية الاقتصادية والاجتماعية ؟ تنشيط مختلف القطاعات الاقتصادية - توفير فرص العمل - توفير العملة الصعبة.

ماذا يحتاج تطوير السياحة ؟ معرفة الموارد السياحية الطبيعية والبشرية - توفير خدمات على درجة عالية - الحفاظ على البيئة الطبيعية والاجتماعية للمنطقة السياحية.

مراحل استخدام نظم المعلومات الجغرافية لتطوير السياحة أو أي نشاط:

- **المرحلة الأولى:** جمع البيانات وتحديد مصدرها - **المرحلة الثانية:** تأسيس قاعدة البيانات (إدخالها إلى الحاسب) - **المرحلة الثالثة:** تصنيف الموارد ومقاطعها حسب وزنها وقيمتها وملامتها. - **المرحلة الرابعة:** توجيه الاستثمار واتخاذ القرار المناسب .

- **الوزن السياحي للمعلم؟** هي قيمة رقمية تعطى للمعلم السياحي حسب قدرته على جذب السياح يزداد كلما زادت قدرته على جذب السياح.

ما هي معايير إعطاء قيمة الوزن السياحي للغطاء النباتي؟ تنال الغابات المفتوحة الوزن الأعلى (إمكانية التخثيم والتجول، تباعد الأشجار عن بعضها). 2/- ينخفض قليلاً وزن الغابات المغلقة (لاقتصار الاستثمار السياحي على أطرافها). 3/- ينخفض وزن الشجيرات القصيرة (الماكي)

الدرس الثاني والثالث: أنماط العمران (1) و(2)

حل النص وأجب - قرية الحطيب: تجمع بشري منعزل. / تقع في أعالي جبال اليمن الوعرة 3200م. مناخها موسمي أدى إلى نجاح زراعات متنوعة (البن). تجمع البيوت في رقعة ضيقة. / يتوسطها مقام ديني أثري (موقع أثري).

الموقع: أعالي جبال اليمن سبب اختيار الموقع هرباً من الاستعمار.

- **أفسر اتخاذ التجمع البشري في القرية الشكل المنعزل؟** بسبب موقعها الجبلي وقلة طرق المواصلات وتجمع بيوتها في رقعة ضيقة.

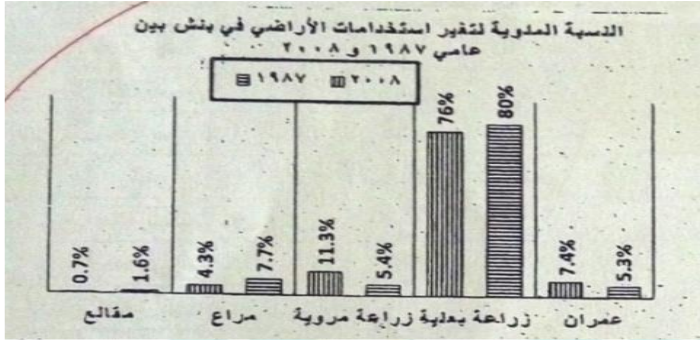
- **الوظائف التي تتسم بها القرية مع التفسير:** الزراعة: بسبب مناخها الموسمي (البن) السياحة: وجود (مقام ديني) وطبيعتها الساحرة.

حل النص الآتي وأجب عن الأسئلة

لصغر حجمها. 4/- يعطي تداخل الأصناف السابقة فيما بينها وزناً إضافياً (لأنه يعطي إمكانية لاختراقها). 5- يؤدي التداخل مع النشاط الزراعي إلى تراجع وزنها السياحي (كونها تتداخل مع الملكيات الخاصة).

- (حل النص والشكل الآتيين ثم أجب)

أجريت دراسة لمنطقة بنش الزراعية (التي يزداد استخدام مياهها الجوفية مع الزمن) لتحديد استخدامات الأراضي فيها. واعتمد في الدراسة على نظام تحديد المواقع العالمي والخرائط الطبوغرافية والصور الفضائية التي تم تحليلها باستخدام نظام المعلومات الجغرافية، وتم رصد خمس أشكال للاستخدام في المنطقة بعد وضع قاعدة بيانات شملت جداول إحصائية وأشكال بيانية وخرائطية للاستخدام، وتمت الاستفادة من قاعدة البيانات في وضع



خريطة لانجراف التربة في المنطقة ومخطط تنظيمي لها.

- **عبر بأسلوبك (بالاعتماد على الشكل) على تغير استخدامات أراضي بنش بين عامي (1987م-2008م).** - زادت مساحة الأرض المستخدمة بالعمران - زادت نسبة الأراضي المروية - نقصت مساحة الأراضي البعلية - ومساحة المراعي - ومساحة المقالع (يكتفى بفكرتين)

2- **ما المكونات والتطبيقات لنظام المعلومات الجغرافية المستخدمة في**

الدراسة؟ - صور فضائية - خرائط طبوغرافية - نظام تحديد المواقع Gps - إحصائيات - أشكال بيانية - خرائط (يكتفى بفكرتين)

3- **ما سبب زيادة مساحة الأراضي الزراعية المروية في منطقة بنش؟** استخدام المياه الجوفية - التطور التقني (يكتفى بفكرة)

- **برأيك: ما الأسباب التي تؤدي إلى تزايد المساحات المزروعة بعلاً بين عامي (1987-2000م) على حساب المساحات المروية وانعكاس الأمر بين عامي (2000-2008م) ؟** بسبب تزايد كمية الأمطار بين (1987-2000م) ارتفاع أسعار المحروقات بين عامي 1990-2000م حيث يتم استخراج المياه الجوفية بمضخات تعتمد على المحروقات لسقاية الأراضي المروية، وتناقص كمية الأمطار بين (2000-2008م) أدى إلى اعتماد الفلاحين على المياه الجوفية وبالتالي زيادة المساحات المروية.

- **ما هي الإجراءات التي تقترحها للحد من زحف العمران مع مراعاة النمو السكاني والحفاظ على الأراضي الزراعية؟** الاعتماد على العمران الشاقولي للحد من استخدام الأراضي الزراعية - البناء في مناطق الأراضي الصخرية غير الصالحة للزراعة - توعية المواطنين بمشكلة الزحف العمراني .

(تطبيق) **قرية السامية:** تابعة لمحافظة اللاذقية. / تعاقب مجموعات بشرية متعددة عليها (المكتشفات واللقى الأثرية). / تاريخ التجمع السكاني الحالي لها 2000 سنة تقريباً. / يعمل أهلها في زراعة التبغ والزيتون. / مناخها متوسطي. / يمر نهر القش بين أراضي القرية الهضبية. / ازدهار النشاط السياحي فيها بعد شق طريق اللاذقية - الحفة - صلنفة.

الموقع وسبب اختياره: موقع بين هضبتين تم اختياره بسبب مرور نهر القش وتوفير التربة الخصبة. **شكل القرية:** طولي على طول طريق اللاذقية - الحفة

وظائف القرية: الزراعة: مناخ متوسطي (أمطار) وجود النهر. **خدمية و سياحة:** بسبب توفر المقومات مثل الآثار وخدمات السياحة (المطاعم- محطة وقود) والطرق (اللاذقية- الحفة- صلنفة).

ما النتائج المترتبة على تضخم مدينة دمشق؟ إخلال في النظام البيئي - انتشار البطالة - عجز البنى التحتية للمدينة - التلوث البصري
ما المقصود بالتلوث البصري؟ هو اختلاط الأحياء القديمة بالحديثة بعد توسع مدينة دمشق .

عرف السكن العشوائي: هي تجمعات نشأت دون تخطيط وتندنى فيها الخدمات الاجتماعية والصحية وترتفع فيها الكثافة السكانية الى درجة كبيرة وقد تجاوزت مناطق السكن العشوائي نسبة 50 % من المساحة العمرانية لمدينة دمشق

ابين موقع مدينة دمشق وسبب اختيار هذا الموقع؟ الموقع: تقع مدينة دمشق على الطرف الغربي لحوضه دمشق في وسط العالم القديم. سبب اختيار الموقع: وجود نهر بردى والتربة اللحية الخصبة للزراعة.

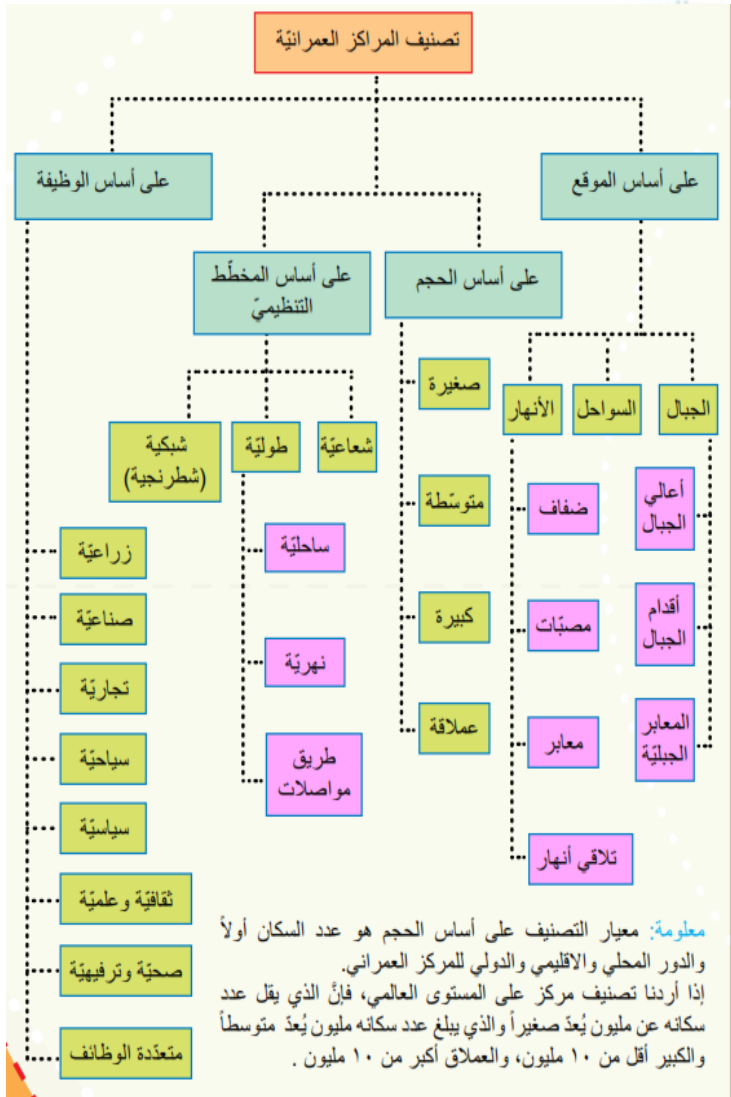
بين شكل ومخطط مدينة دمشق قديماً وحديثاً مع التعليل؟

شكل المدينة قديماً: شكل مستطيل مدور الزوايا بسبب بناء سور دفاعي مرتفع يحيط بالمدينة . شكل **مخططها التنظيمي قديماً:** شطرنجي لبساطته وملاءمته طبيعة الموضع الذي بنيت فيه .

شكل المدينة حديثاً مع التفسير: شكل طولي لأن المدينة توسعت لتشمل القرى والبلدات القريبة وكان التوسع مسابير لجبل قاسيون.

مخطط المدينة حديثاً: مركب من الشعاعي والشطرنجي (**فسر**) بسبب وضعه من قبل جهات متعددة وفي مراحل متلاحقة واختلاف شكل المدينة.

-ما آثار تضخم مدينة دمشق على نهر بردى؟ انخفاض غزارة مياه نهر بردى بسبب الاستهلاك الشديد مع قلة الأمطار وتحول مياهه الى مصارف للفضلات والأوساخ.



تطبيقي (مورمانسك): (ميناء ما وراء الدائرة القطبية 66,30). بني فيها

ميناء عام 1916م (الحرب العالمية الأولى) * هي بلدة صغيرة عدد سكانها (2000) نسمة تبعد 1850 كم عن موسكو. * يعد الميناء منفذ على المحيط المتجمد الشمالي عبر خليج لا يتجمد * الهدف من بناء الميناء لتصل الامدادات إلى موسكو بعد الحصار الذي فرض عليها * ربط العاصمة موسكو بالسكك الحديدية ازداد عدد السكان * تحولت عام 1927م إلى مدينة بقرار من الاتحاد السوفيتي * مطارها يشهد حركة طول العام فهي مركز تجاري هام * فيها قاعدة الاسطول البحري الروسي الشمالي .

أبين سبب اختيار الموقع لإنشاء المدينة؟ لأنها تعد منفذ على المحيط

المتجمد الشمالي عبر خليج لا يتجمد ويسبب مرور تيار الأطلسي الدافئ.

الموقع: على ساحل خليج الكولا. سبب اختياره: إيجاد منفذ على المحيط

المتجمد الشمالي عبر خليج لا يتجمد بسبب مرور تيار الأطلسي الدافئ.

أبين الشكل الذي اتخذته المدينة معللاً إجابتي؟ طولي، لأنه على طول ميناء

ما الوظائف الجديدة التي اكتسبتها مدينة مورمانسك، مفسراً إجابتي؟

تجارية: حلقة وصل تجارية لروسيا عبر الميناء والمطار - وجود ميناء

عسكرية: وجود قاعدة للأسطول البحري الروسي

سياحية لأن فيها مقومات سياحية طبيعية (أنوار الشمال)

قد يؤدي الاحتباس الحراري وتغير المناخ إلى ذوبان الجليديات يؤدي إلى ارتفاع

منسوب مياه البحر وبالتالي غرق القسم المنخفض من اليابسة (سلبى) كذلك

يؤدي إلى زيادة المياه العذبة الصالحة للشرب وزيادة المساحات الصالحة

للسكن والزراعة. و يكشف الذوبان عن ثروات باطنية ضخمة. (إيجابي).

حل النص الآتي وأجب عن الأسئلة

شهدت مدينة دمشق تزايداً كبيراً في عدد سكانها، بدافع وجود الخدمات

وفرص العمل فيها، مما أدى إلى تضخم المدينة وتفاقم أزمة السكن فيها

وارتفاع سعر الأراضي والإيجارات وغلاء المساكن، مما نتج عنه

انتشار السكن العشوائي على أطراف المدينة، وخلل في النظام البيئي،

وضغط كبير على الموارد المائية والأراضي الزراعية المحيطة بالمدينة،

ترافق ذلك مع ارتفاع نسبة البطالة وعجز البنى التحتية للمدينة التي

توسعت في كل الاتجاهات وضاعت معالمها واختلطت الأحياء القديمة

بالحديثة لذا نتج ما يعرف بالتلوث البصري .

- لماذا تعد مدينة دمشق قطباً جاذباً للسكان؟ لتوافر الخدمات وتوافر

فرص العمل.

- لماذا ظهرت مشكلة السكن العشوائي في دمشق؟ بسبب الهجرة

والزيادة الطبيعية - فقدان التوازن بين التخطيط والنمو السكاني -

ارتفاع سعر الأراضي والإيجارات وغلاء المساكن

ماهي أسباب المشكلة السكانية في دمشق ونتائجها الاقتصادية والبيئية

والاجتماعية والحلول المناسبة لها؟

أسباب المشكلة: النمو السكاني الكبير والهجرة إلى دمشق و الزيادة

الطبيعية الكبيرة.

النتائج الاجتماعية: انخفاض مستوى المعيشة والبطالة وانتشار

الأمراض. **النتائج الاقتصادية:** انخفاض الدخل وارتفاع أسعار الأراضي

والمساكن

النتائج البيئية: إخلال النظام البيئي والتلوث البصري والضوضائي

الحلول: - ضرورة تحديد النسل - الحد من الهجرة إليها - إقامة مشاريع

عمرانية- تطوير الأرياف وتأمين الخدمات فيها .

الدرس الأول: الجيولوجيا في خدمة الإنسان

- ما الذي ساعد مصر على معاودة التنقيب في مناجم الذهب القديمة؟
التطور التكنولوجي - تطور تقنيات الاستشعار - تطور علم الجيولوجيا.
كيف أثر تطور علم الجيولوجيا على نشاطاتنا الاقتصادية؟
تحديد أماكن مصادر الطاقة وسهولة استخراجها مثل النفط وكذلك الخامات المعدنية وتطور الصناعة.

تركيب صاعدة للثروات

- تنشأ التركيبات الجيولوجية الأهم في الصخور الرسوبية.
- تنتشر أحواض الترسيب الكبرى في البحار والمحيطات.
- التركيبات الجيولوجية الأولية: بفعل الترسيب الذي سببته العوامل الخارجية في الأحقاب الجيولوجية السابقة كالرياح والمياه الجارية في أحواض الترسيب - استنتاج الأهمية الاقتصادية للتركيبات الأولية المتشكلة في أحواض الترسيب؟
تشكلت أماكن الثروات الباطنية مثل النفط والغاز والفحم الحجري.
- التركيبات الجيولوجية الثانوية: تشكلت نتيجة تعرض الطبقات الصخرية إلى الحركات التكتونية البنائية (عوامل باطنية) كالزلازل والبراكين والصدوع والطيات - أدت لتجمع الثروات الباطنية ضمن أحواض الترسيب بكميات اقتصادية جيدة مما يقلل نفقات استثمارها

التركيب	مناطق التشكل	عوامل التشكل	أهميتها
الجيولوجية الأولية	بحار - محيطات	خارجية الترسيب الريحي والمائي	تشكل الثروات الباطنية (نفط - غاز - سجيل
الجيولوجية الثانوية	جبال - هضاب	داخلية : طيات - صدوع التواءات	تشكل مصائد - تجمع الثروات - تكشف الثروات.

الدرس الثاني: تركيبات جيولوجية مختلفة - أنشطة اقتصادية مختلفة

- **صخور السجيل الزيتي**: صخور رسوبية مكونة من مواد عضوية نباتية وحيوانية ومع الزمن تحولت المادة العضوية إلى **الكيروجين**: مادة شمعية تتبخر عند تسخين الصخر الزيتي ويمكن تبريدها وتقطيرها لإنتاج النفط ومشتقاته (وقوداً)

ماهي مجالات استخدام السجيل الزيتي؟ في محطات توليد الطاقة الكهربائية وصناعة (البلاستيك- الاسمنت-المطاط) واستخدام الرماد الناتج عن عملية الحرق كسماد للأراضي.

ماهي طرق الحصول على السجيل الزيتي؟

- **طريقه التعدين التقليدية**: وهي سطحية (مقالع) أو باطنية (مناجم) حيث تكسر الصخور ويتم نقلها لحرقها في أفران خاصة كوقود في محطات توليد الطاقة الكهربائية.

ب - طريقه الحقن الحراري الباطني: يتم إدخال انابيب تسخن الصخور الزيتية في باطن الأرض وتحرر مادة الكيروجين وترفع إلى السطح بواسطة مضخات.

- **ماهي أهمية صخور السجيل الزيتي في الاقتصاد السوري ؟** دعم الاقتصاد الوطني - تقلل من استهلاك النفط والغاز - تؤمن فرص عمل - تطور الصناعة - بعد الصناعات من السجيل الزيتي: بلاستيك - مطاط - اسمنت .
- **فسر: لم تكتمل عمليات تحول طبقات السجيل الزيتي إلى نفط في سوريا.**
بسبب نهوضها وانحسار بحر تيتس عنها وهذا حرّمها وتوضع طبقات رسوبية جديدة .

ما الأسباب التي جعلت مدينة ماثشوبييتشو مكاناً للسياحة الجيولوجية؟
وجود صدع فجّر المياه الجوفية كنوع في أعلى المدينة - غناها بحجر الصوان والمظاهر الجيولوجية المختلفة.



فسر اهتمام الجيولوجيون بدراسة العمر الزمني (الجيولوجي) للطبقات الصخرية وظروف تشكلها ؟ لما يقدمه من مؤشرات اقتصادية لاستثمار الثروات الباطنية فيها. - معرفة جدوى وجودة الثروات الباطنية .
المصيدة؟ تركيب جيولوجي يسمح للبترول والغاز بالتجمع فيه بكميات اقتصادية ويحول دون هروبهما. **تركيب الثانوية الناتجة عن الطيات**
- **تعمل الطيات على** : تجميع الثروات الباطنية - تشكيل مصائد للثروات الباطنية
- **اختلاف نوع الطية وتركيبها الصخري يؤدي** إلى اختلاف الثروة التي تصطادها

البنية المعدنية: يتوضع النفط والغاز في الطبقة الخازنة ذات المسامية العالية . يحجز بين **طبقتين كيمييتين** من الأعلى والأسفل - يتوضع الماء الأكثر كثافة في الأسفل والأقل كثافة في الأعلى: **من الأسفل** - ماء - نفط - غاز .
البنية الحجرية: وجود طبقة كتيمة في الأسفل يتوضع فوقها المواد الأكثر كثافة مثل الرواسب المعدنية وغير المعدنية مثل (**الفوسفات**) الذي يكثر في المغرب العربي وبلاد الشام .

تركيب الثانوية الناتجة عن الصدوع
كيف تسهم الصدوع في تشكل مصائد لتجمع النفط والغاز؟ تغير ترتيب الطبقات الصخرية نتيجة رفع أو خفض طرفي الصدع ليصبح النفط والغاز محاط بالطبقات الكتيمة مما يساعد على تجمع الثروات وعدم هروبها .
ما الفوائد الاقتصادية للصدوع - تشكل مصائد للنفط والغاز - مجاري باطنية توجه حركة المياه الجوفية وتجمعها لتخرج ينابيع غزيرة مثل نبع السن - انكشاف طبقات صخرية ذات أهمية اقتصادية.

منجم غار جبيلات في الجزائر وما الفوائد الاقتصادية التي ستجنيها
الجزائر في حال استثماره ؟ يقع جنوب غرب الجزائر في منطقة تتكشف فيها صخور ما قبل الكامبري وهو أحد أكبر احتياطات الحديد في العالم (1.5 - 3) مليار طن. **الفوائد**: عائد مالي كبير من العملات الصعبة - تطور جميع القطاعات الاقتصادية وخاصة الصناعة - تأمين فرص عمل.

- **ما دور البنية الجيولوجية والفوالق في تشكل نبع السن**
البنية الجيولوجية: وجود طبقة نفوذة تسمح لمياه الأمطار بتغذية الينابيع. **الفوالق**: توجه حركة المياه- خروج المياه على شكل ينابيع .
ما الآثار الاقتصادية لاستثمار مياه ينابيع السن وبانياس والباصية؟
تحقق الامن المائي في المنطقة وتؤمن مياه الزراعة مما يسهم ايجابيا في الامن الغذائي.

كيف تشكلت هضاب الفوسفات في المملكة المغربية ؟ فهم

1- مع نهاية الحقبة الثاني تراجعت مياه المحيط الاطلسي تاركاً عدة خلجان تفصلها عن بعضها اراضي مرتفعة 2- كانت مياهها دافئة قليلة العمق تكثر فيها الاحياء البحرية التي وصلت اليها بمساعدة التيارات البحرية 3- مع انفصال هذه الخلجان وجفافها ترسبت بقايا الكائنات البحرية 4- بسبب تكرار هذه العملية عدة مرات تشكلت طبقات سمكية ترتفع عما يجاورها لتعرف بهضبة الفوسفات

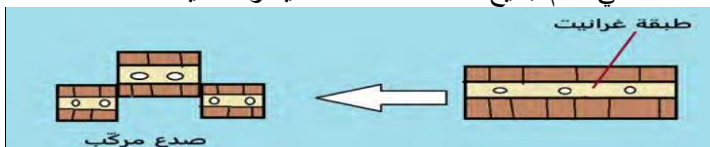
- **ما أسباب انخفاض تكلفة تعدين الفوسفات في المملكة المغربية: سماكة** طبقات الفوسفات - قربها من سطح الارض وموانئ التصدير.

- **كيف يمكن أن ينعكس تأثير ارتفاع نسبة الصادرات المغربية من الفوسفات على قطاعات التعليم والخدمات ؟** زيادة الدخل المادي الذي يمكن استغلالها في دعم التعليم والخدمات والمشاريع وزيادة البحث العلمي

ما مزايا موقع مغادرة الضوايات في سوريا ؟

القرب من بلدة مشتى الحلو (2 كم) مناخ معتدل تشكيلات صخرية كارسيتيه مميزة وجود منتجعات ومنزهات وفنادق.

- **كيف يمكن الاستفادة من السياحة الجيولوجية في التنمية الاقتصادية والبيئية في سوريا ؟** الحفاظ على البيئة - دعم الدخل الوطني - استثمار العائدات في دعم جميع القطاعات الاقتصادية والخدمية.



الدرس الأول: القوة الخفية بين الخير والدمار

ما هو الضغط الجوي: قيمة وزن الهواء فوق منطقة ما وتختلف قيمته من منطقة على أخرى / قيمة الضغط الجوي النظامي عند سطح البحر تبلغ 1013.2 هكتوباسكال (مليبار) / إذا زاد عن هذه القيمة سمي **مرتفع** ويرمز له بـ (H أو +) أما إذا انخفض عن هذه القيمة سمي **منخفض** ويرمز له بـ (L أو -)

فسر سبب اختلاف قيمة الضغط الجوي بين منطقة وأخرى (أو اختلاف قيم وزن الهواء؟) اختلاف درجة الحرارة ■ الرطوبة الجوية ■ الارتفاع عن مستوى سطح البحر

■ كلما زادت نسبة بخار الماء في الهواء خف وزنه وقل ضغطه (L)
■ كلما زاد الارتفاع عن مستوى سطح البحر خف وزن الهواء وقل ضغطه (L)

■ كلما ارتفعت درجة الحرارة تمدد الهواء وقل كثافته وقل ضغطه (L)
ماذا ينتج عن اختلاف قيمة وزن الهواء من منطقة إلى أخرى؟ يؤدي إلى

تباين في الضغط الجوي ويسبب **ولادة الرياح** وتحركها من مناطق الضغط الجوي المرتفع باتجاه مناطق الضغط الجوي المنخفض .

معلومات : تسمى الرياح دائماً باسم الجهة التي تهب منها: مثال

رياح قادمة من الصحراء	رياح قادمة من مناطق قطبية	رياح قادمة من فوق البحار والمحيطات
رياح حارة جافة	رياح باردة جافة صقيعية	رياح رطبة

- انخفاض قيم الضغط الجوي عند سطح الأرض بسبب (صعود الهواء)
- ارتفاع قيم الضغط الجوي عند سطح الأرض بسبب (هبوط الهواء)
- يتسخن الهواء الهابط بشكل ذاتي بسبب انضغاطه وازدياد جفافه.

مقاطعة كوتش تزود الهند بالملح

بما تفسر تشكل سبخات الملح في الهند؟ بسبب غمر مياه بحر العرب السهول الساحلية صيفاً وجفافها في فصل الشتاء .

ما الأسباب التي أدت إلى طغيان مياه بحر العرب على ساحل مقاطعة كوتش صيفاً وجفاف السبخات شتاءً؟ / فهم الآلية فقط/

أ - في فصل الصيف: هبوب رياح موسمية من نطاق الضغط شبه المداري نحو نطاق الضغط المنخفض الموسمي الهندي ولدى مرورها فوق المحيط الهندي تصبح محملة بالأمطار وعند اجتيازها خط الاستواء تنحرف نحو الهند بفعل قوة كوريوليس فتصبح بذلك رياح موسمية جنوبية غربية رطبة تسبب هطول المطر

ب - في الشتاء : يتوضع الضغط الجوي المرتفع السيبيري فوق وسط آسيا وتهب منه رياح شمالية شرقية جافة من فوق صحراء ثار باتجاه مقاطعة كوتش مما يؤدي إلى جفاف السبخات في ساحل المقاطعة .

الرياح السيبيرية ما سبب التبريد الشديد لسطح الأرض في شمال آسيا ووسطها شتاءً:

1- ارتفاع نسبة اليابسة مقارنة مع الماء

2- ميلان محور الأرض بعيداً عن الشمس خلال فصل الشتاء.

3- الليل أطول من النهار 4- بعدها عن المسطحات المائية

د. أحمد منصور

المدرسة التي تشكل الرياح السيبيرية ؟

تبرد شديد لسطح الأرض في شمال آسيا ووسطها سيبيريا فتتخفض درجة حرارة الهواء الملامس لسطح الأرض - 40 م ويقلص الهواء وترداد كثافته فيزداد وزنه وضغطه فيتشكل الضغط المرتفع السيبيري وتندفع رياح جافة شديدة البرودة من المركز نحو الأطراف متحركة في اتجاه حركة عقارب الساعة بسبب قوة كوريوليس التي تحرفها إلى يمين اتجاهها الأصلي في النصف الشمالي من الأرض.

أبين الآثار الاقتصادية لموجة صقيع شتاء عام 2008م في سوريا؟
حوادث سيارات وتعطل حركة النقل - أعطال في الشبكة الكهربائية - ارتفاع أسعار المنتجات النباتية - أزمة في المحروقات.

الرياح التجارية

تهب على نصف مساحة كوكب الأرض - تتصف بانتظام هبوبها طوال أيام السنة - لها تأثير كبير الأهمية في نقل الطاقة الحرارية وبخار الماء من منطقة إلى أخرى.

آلية تشكل الرياح التجارية: تندفع الرياح التجارية من مناطق الضغط

المرتفع شبه المداري (عند درجتي عرض 30 شمال وجنوب خط

الاستواء) نحو منطقة الضغط المنخفض الاستوائي (عند خط الاستواء)

حيث تحرفها قوة كوريوليس إلى يمين اتجاهها الأصلي في نصف الكرة

الشمالي، لتصبح رياحاً شمالية شرقية، في حين تحرفها إلى يسار

اتجاهها الأصلي في نصف الكرة الجنوبي لتصبح رياحاً جنوبية شرقية

آلية تشكل الرياح العكسية: تندفع من مناطق الضغط المرتفع شبه

المداري عند درجة عرض 30 شمال وجنوب الاستواء نحو نطاق الضغط

المنخفض عند درجتي عرض 60/ تحرفها قوة كوريوليس نحو اليمين

في نصف الكرة الشمالي وتصبح رياح (جنوبية غربية) ونحو اليسار في

نصف الكرة الجنوبي لتصبح رياح (شمالية غربية)

آلية تشكل الرياح القطبية: تندفع من نطاق الضغط المرتفع القطبي درجة

عرض 90 شمال وجنوب خط الاستواء نحو نطاق الضغط المنخفض عند

درجتي عرض 60 تحرفها قوة كوريوليس نحو اليمين في نصف الكرة

الشمالي لتصبح رياح شمالية شرقية (نفس اتجاه التجارية) وإلى اليسار

في نصف الكرة الجنوبي لتصبح رياح جنوبية شرقية.

ما هو تأثير الرياح التجارية في جوانب البيئة الطبيعية والبشرية وبين

الإيجابيات والسلبيات على اقتصاد السودان ؟

الآثار: تشكل الصحراء الكبرى - الرياح التجارية تؤثر في اقتصاد الدول

مثل السودان. الإيجابيات: زيادة الأمطار

وتنوع الأقاليم النباتية من الشمال للجنوب أعشاب صحراوية - سافانا

شوكية - سافانا قصيرة - سافانا بستانية - غابة مدارية رطبة (

وبالتالي ثروة حيوانية ضخمة) إبل - أغنام - أبقار

السلبيات: اعتماد الزراعة البعلية - زحف الرمال على القرى - الجفاف

- المجاعات - فيضانات وسيول.

أفسر تشكل الصحراء الكبرى وامتدادها بين درجتي عرض (18 - 30

) درجة شمال خط الاستواء ؟ لأنها تتأثر بالرياح التجارية ذات المنشأ

الجاف بسبب التيارات الهوائية الهابطة وتزداد جفافاً كلما توغلت ضمن

القارة.

آلية تشكل الضغط الجوي المنخفض والضغط الجوي المرتفع

أسباب تشكل الضغط الجوي المنخفض	أسباب تشكل الضغط الجوي المرتفع
--------------------------------	--------------------------------

آلية حدوث الهوريكان: يعمل تيار الخليج الدافئ القادم من المنطقة الاستوائية على رفع درجة الحرارة السطحية وهذا يسبب تسخن طبقة الهواء الملاصقة للمياه فيتمدد الهواء ويخف وزنه ويرتفع إلى طبقات الجو العليا ويؤدي تبخر الماء وارتفاعه نحو الأعلى باستمرار إلى تشبع الجو به وهذا يسبب هطل المطر او الثلج فيكون مكانه منطقة ضغط منخفض تجذب بخار الماء المشبع إلى داخل العاصفة.

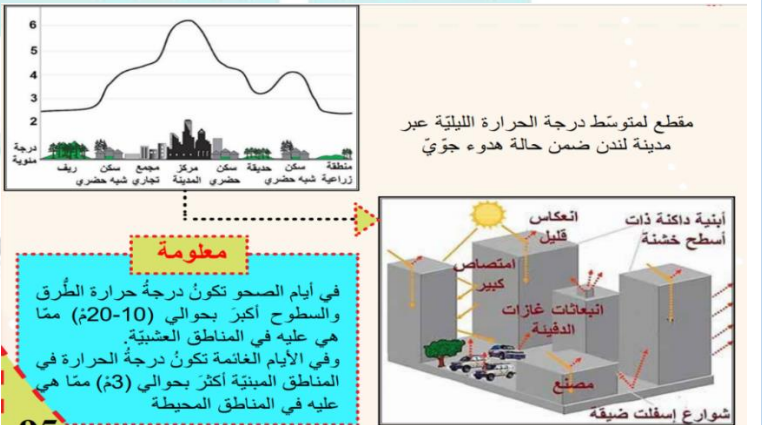
الدرس الرابع: الجزر الحرارية

الجزيرة الحرارية؟ هي ظاهرة تحدث في المناطق المبنية التي يعيش فيها الإنسان وتكون درجة حرارته أعلى بحوالي عشر درجات مئوية عن البيئة المحيطة.

الضبخان: ظاهرة ناتجة عن ارتفاع معدل تلوث الهواء بعوادم السيارات والمصانع مع توافر رطوبة جوية كافية فإن الملوثات تتفاعل مع بخار الماء.

نسيم الريف؟ هو مفهوم صنعتته الحضارة المدنية ويعني انتقال الرياح من الريف إلى المدينة.

- أفسر الامتصاص المتزايد لأشعة الشمس في وسط المدينة؟ لأن اللون الداكن للمباني والأسفلت يقوم بامتصاص كمية أكبر من أشعة الشمس وتحويلها إلى طاقة حرارية يتم الاحتفاظ بها لفترة طويلة.



أبين الآثار الطبيعية والبشرية الناجمة عن تشكل الجزيرة الحرارية.
الطبيعية: - ارتفاع درجات الحرارة - تشكل نسيم الريف.
البشرية: - ارتفاع الحرارة يؤدي إلى ازدياد الأمراض التنفسية - تراجع الأنشطة الاقتصادية - ازدياد الإنفاق المالي واستهلاك الطاقة.

يمكن الحد من شدته وتخفيف آثاره. من خلال برش جدار الإعصار بمسحوق الجليد الكربوني، لتسريع من عملية التكاثف والتخلص من طاقته.
فسر أهمية دراسة ومراقبة الأعاصير؟ بملاحقة الإعصار أينما اتجه مقدمة المعلومات الكافية عن أي تغير في اتجاهه ودرجة قوته. ونستفيد منها باتخاذ الاحتياطات اللازمة وإنذار المواطنين بإخلاء المناطق التي قد تتعرض له

آلية تشكل الجزيرة الحرارية؟ إن ارتفاع درجة حرارة المدن وانخفاض الرطوبة مع ضعف حركة الرياح يؤدي إلى نشوء منطقة جوي منخفض تحيط بها منطقة ضغط جوي مرتفع في المناطق الريفية ناتجة عن انخفاض درجة الحرارة وارتفاع الرطوبة لأن الأعشاب تعكس حرارة الشمس نهاراً بالإضافة إلى الرطوبة التي تعطيها للجو مما يؤدي إلى احتباس الحرارة داخل المدن مشكلة جزيرة حرارية.

اقرأ، وأحلّ الشكل الآتي لأبين آلية تشكل الجزيرة الحرارية، ثم أدون إجابتك:



شروط تشكل الجزر الحرارية:	شروط عدم تحول المدينة إلى جزيرة حرارية
<ul style="list-style-type: none"> - سكون الهواء - المباني ذات اللون الداكن. - انبعاثات غازات الدفيئة (مكيفات - مصانع- سيارات). وسط المدينة - الشوارع الإسفلتية الضيقة . - قلة الغطاء النباتي 	<ul style="list-style-type: none"> وجود حركة للهواء في الجو انتشار - الأبنية ذات اللون الفاتح - وجود الغطاء النباتي . - استخدام الطاقة النظيفة ضمن المدينة

حلّ الشكل وأجب عن الأسئلة:



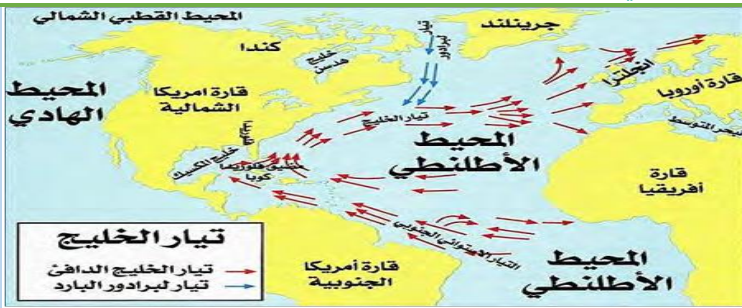
أثر التيارات المحيطية الدافئة على الموانئ التي تتعرض للتجمد شتاء؟
1- إن مرور التيارات الدافئة أمام السواحل في المناطق الباردة تؤثر في درجة الحرارة في جعلها أكثر دفئاً بحيث يمنع تجمد مياه هذه السواحل مما يجعلها صالحة للملاحة شتاء
2- تكون محملة ببخار الماء مما يؤدي إلى تساقط أمطار غزيرة على السواحل التي تمر بها مما يجعلها مناطق غنية بالزراعة والغابات
3- إن التيارات الدافئة تحمل معها العناصر الغذائية (بلانكتون) التي تعد غذاءً للأسماك مما يجعل السواحل التي تمر بها أفضل أماكن صيد السمك
4 إن الانتقال مع حركة التيارات البحرية تساهم في تقليل تكاليف الشحن البحري وتساعد في دخول السفن إلى الموانئ وخروجها منها.

الوحدة الخامسة: المياه | الدرس الأول كوكب الحياة

عرف الاقتصاد الأخضر: هو الاقتصاد الذي فيه نسبة صغيرة من مركبات الكربون وتستهلك فيه الموارد الطبيعية بكفاءة.
اقترح اثنين من التوصيات المائية التي تساعد على تحقيق الاقتصاد الأخضر وبناء مستقبل مستدام؟ تقييم الموارد الطبيعية وتقييم أضرار التلوث / 2- ترشيد الطلب على الماء في قطاعات الزراعة والصناعة والسكن.

أهمية المياه العذبة: 1- مصدر طبيعي مهم لبقاء واستمرار النظام البيئي 2- سقاية الإنسان والحيوان وقيام الحضارات

ما المقصود بكل من البصمة المائية وتجارة المياه الافتراضية (المياه الخفية) والمحيط العالمي؟ البصمة المائية لسلعة هي حجم المياه المستخدمة في إنتاجها وتشمل المياه الزرقاء (السطحية) والمياه الخضراء (الأمطار) والمياه الرمادية (الملوثة)
تجارة المياه الافتراضية المياه الخفية: هي انتقال البصمة المائية بصورة افتراضية مع انتقال المنتج من بلد إلى آخر، أي أن البلد الذي يستورد طناً من القمح مثلاً يستورد فعلياً المياه الافتراضية التي استعملت لإنتاجه وهكذا تنتقل موارد المياه من المناطق الغنية مائياً إلى مناطق الإجهاد المائي.



عرف الأمن المائي وما هي شروط تحقيق الأمن المائي؟ الأمن المائي: هو تأمين كمية المياه الجيدة الصالحة للاستعمال البشري بما يفسد الاحتياجات المختلفة كما ونوعا مع ضمان استمرار هذه الكفاية دون تأثر وفي كل الأوقات. **والشروط:**

التوزيع العادل واستدامة الموارد المائية وسلامة البيئة المحيطة
فسر أهمية إقامة سد دياما على نهر السنغال؟ للتغلب على المشكلة المائية
- زيادة الاحتياطي من الماء العذب - تعبئة بحيرات محلية في أوقات الجفاف (مثل بحيرة جيروز) - زيادة مساحة الأرض المروية بحدود 375 ألف هكتار.

- ما أسباب الأزمة المائية في السنغال؟ قلة المياه في فصل الجفاف - انخفاض منسوب البحيرات - شح مياه نهر السنغال - ارتفاع الملوحة في الأراضي القريبة من البحر - تملح المياه الجوفية - توسع الأراضي الزراعية - الزيادة السكانية الكبيرة.

- **فسر: أهمية إقامة سد مانتالي لصالح السنغال في دولة مالي؟** للاستفادة من قسم من مخزونه المائي وزيادة مساحة الأراضي المروية وتوفير مصدر مائي ثابت لشمال البلاد ودرء أخطار الفيضانات الموسمية.

عانت مقاطعتا تيبس وفاتيك الواقعة في الجزء الغربي من السنغال من الأزمة المائية؟ زيادة ملوحة - ارتفاع نسبة المعادن والنترات.

- **ماذا شمل مشروع الألفية للمياه والصرف الصحي في السنغال؟** تركيب شبكة كاملة لاستخراج المياه وتوزيعها بضخ الماء من آبار للمياه الجوفية ومعالجتها بالكور ثم تخزينها في خزائن كبيرين.

الدرس الرابع : مياه سورية بين الصعوبات والحلول

ما هي المصادر المائية في سورية؟ تقليدية: الأمطار والمياه الجوفية والموارد المائية السطحية أنهار وبحيرات **مصادر غير تقليدية:** إغذاب المياه المالحة ومعالجة مياه الصرف الصحي وتدوير مياه الصرف الزراعي ومعالجتها والاستمطار الصناعي

ما الغاية من استعمال سورية مصادر مائية غير تقليدية وهل تراها مجدية لسد العجز المائي والوصول إلى تحقيق الأمن المائي وهي غير مجدية بسبب تكاليفها المادية الكبيرة إضافة إلى إمكانية استثمار الموارد المائية التقليدية بكفاءة أكبر لتحقيق الأمن المائي.

- **ما هي التحديات التي تعترض تحقيق الأمن المائي في سورية؟**

التحديات البشرية: زيادة المساحة المزروعة والأعمال الصناعية والتلوث والتملح. / **التحديات الطبيعية:** المناخ المتوسطي الجاف وشبه الجاف - انخفاض نسبة الرطوبة في المناطق الداخلية.

- **حدد نقاط القوة ونقاط الضعف في الواقع المائي في سورية؟**

أ - نقاط القوة: توفر مصادر مائية كثيرة - إمكانية استثمار المياه وإعادة تكريرها - هطول كميات جيدة من الأمطار في المنطقة الساحلية - سهولة

استخراج المياه الجوفية وتوفير الكثير من الينابيع - إمكانية تحلية مياه البحر - الاهتمام الحكومي بالمسألة المائية.

ب - نقاط الضعف: عدم ترشيد استهلاك المياه بشكل جيد - استخدام طرق الري التقليدي - عدم التوازن بين توزيع المياه ضمن الأحواض الرئيسية مع نصيب الفرد من المياه في نفس الأحواض - تلوث بعض

المحيط العالمي: الامتداد المتصل للمسطحات المالحة الكبرى وما يتبع لها من بحار وهي تشكل 70 % من مساحة الأرض و 97 % من مياهها **ما الإيجابيات التي يمكن تحقيقها من تجارة المياه الافتراضية إذا اعتمدت في سورية؟** تحقيق الأمن الغذائي والمائي - زيادة الدخل الوطني والفردى وتطوير جميع المجالات الاقتصادية الزراعة والصناعة والتجارة.

كيف يمكن استعمال مفهوم المياه الافتراضية لتحقيق الأمن الغذائي :

إنتاج المحاصيل الاستراتيجية داخلية - القمح - زراعة المحاصيل التي لا تستهلك كميات كبيرة من الماء ونستورد المحاصيل التي تحتاج كميات كبيرة من المياه (الرز) وبالتالي توفير المياه سيطور الزراعة والصناعة وخاصة الصناعات الغذائية .

الدرس الثاني: الموارد المائية ضحية غضب الطبيعة وجشع الإنسان

فسر أسباب انخفاض نسبة الملوحة في بحر قزوين؟ الوارد المائي الكبير من المياه العذبة - تغذية ستة أنهار رئيسية - ذوبان الجليديات في المرتفعات المجاورة.

فسر تراجع إنتاج الكافيار في بحر قزوين؟ ظهور مناطق شبه ميتة من مياه بحر قزوين - فقد جرف البحر صلاحيته لوضع بيض السمك - زيادة التلوث في البحر.

تحدث عن براكين الطين في دولة أذربيجان؟ وبين الآثار الإيجابية

والسلبية الناتجة عن هذه البراكين؟ في أذربيجان 350 بركان طين -

قطرها بين (15 - 500 م) وهي تنفث الطين والماء والغاز والنفط **الآثار الإيجابية:** مكان للتسلية - علاج لبعض الأمراض الجلدية

والعصبية والعظمية - يدخل الطين في الصناعة - استثمار بعض المعادن كالذهب والنحاس واستثمار الغاز.

الآثار السلبية: الغازات المنبعثة تلوث البيئة - انفجارها قد يسبب اندثار القرى وتهجير السكان وخلل في النظام البيئي.

1- عدد مراحل تملح المياه الجوفية في سهل الباطنة: / ازدياد استهلاك المياه الجوفية أدى إلى دخول المياه المالحة للبحر على المياه العذبة مما أدى لتملح التربة. / ازدياد استهلاك المياه الجوفية مما أدى إلى نقصها.

2- عدد بعض الحلول للحد من تملح المياه الجوفية: - استعمال طرق الري الحديثة مثل الري بالتنقيط وترشيد استهلاك المياه. - **ب - إقامة السدود لت**

جميع مياه الأمطار للحد من الفيضانات وانجراف التربة. - **ج - اختيار** مزروعات أقل استهلاكاً للمياه.

1- ما هي الأسباب الطبيعية والبشرية لتملح المياه الجوفية في سهل الباطنة؟

أ - الأسباب الطبيعية: يسود المناخ الصحراوي الجاف . وتناقص كميات الأمطار - نوعية التربة الرملية والسلتية - تباين الموارد المائية الطبيعية .

ب - الأسباب البشرية: تزايد عدد السكان وتزايد متطلباتهم الغذائية - اتجاه المزارعون إلى الزراعات التجارية كأشجار النخيل والخضراوات وكلها تحتاج كميات كبيرة من المياه - استنزاف الموارد المائية الجوفية.

الدرس الثالث: سياسات مائية متنوعة لتحقيق الأمن المائي

ما المقصود بالسياسة المائية ولماذا يجب على الدول تنفيذ السياسات

المائية الناجحة؟ أ- التعريف: السياسة المائية هي: مجموعة الإجراءات والقرارات التي تتخذها الدولة لتحقيق أمنها المائي بتوفير مصادر مائية صالحة للاستخدام في مختلف المجالات وإدارتها بصورة مستدامة. - **ب -**

الأسباب: لتوفير متطلبات شعوبها - استمرار الأنشطة الاقتصادية المختلفة - تطبيق تنمية مستدامة .

ما أسباب العجز المائي في الكويت؟ وما السياسات التي اعتمدتها لتحقيق أمنها المائي ؟ الأسباب: قلة الموارد المائية وغياب الأنهار والبحيرات

المصادر المائية واستنزافها بشكل كبير - رداءة بعض أنواع المياه - قلة كميات الأمطار في بعض المناطق.

ما هي أسباب الاستهلاك الزائد لمياه الري في سوريا وكيف يمكن الحد منه؟ الري بالغمر وزراعة نباتات تحتاج كميات كبيرة من المياه والحل الري بالتنقيط واختيار زراعات لا تحتاج كميات كبيرة من المياه.

وقلة الأمطار ومناخها الصحراوي الجاف والزيادة السكانية وازدياد الطلب على الماء السياسات: قديماً اعتماد السدود السطحية والحفر لجمع مياه الأمطار وحفر الآبار - مع بداية القرن العشرين تم استيراد المياه بالسفن الشراعية من نهر شط العرب - في منتصف القرن العشرين تم استثمار المياه الجوفية ومد شبكة للأنابيب وتحلية مياه البحر وإقامة الأبراج المخروطية للتخزين ومعالجة مياه الصرف الصحي والمياه الصناعية

حل النص والشكل وأجب عن الأسئلة

- تعاني الأراضي الزراعية في العراق على ضفاف نهر دجلة من التملح و يترافق هذا مع انخفاض معدل إنتاج المحاصيل الزراعية وقلة تنوعها.

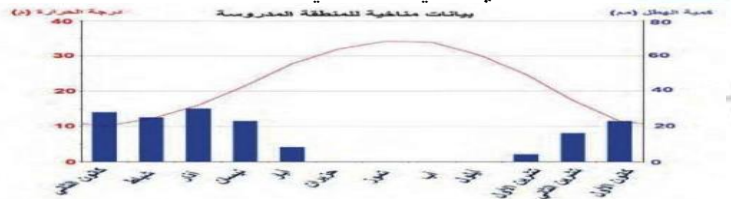
1- بين صفات التربة الفيضية؟ التملح - انخفاض معدل إنتاج المحاصيل الزراعية وقلة تنوعها

2- استنتج أثر كل من العوامل الطبيعية والبشرية في تغيير خصائص التربة الفيضية في المنطقة المدروسة؟

أثر العوامل الطبيعية: - قلة انحدار الأرض و (سوء تصريف) - يسود المنطقة صيف حار جداً وجاف - التفاوت السنوي في كمية هطول الأمطار مما يسبب الفيضانات في بعض السنوات وجفاف في سنوات أخرى.

أثر العوامل البشرية: - الري نهائياً واستعمال طريقة الري بالغمر - استخدام المياه ذات الملوحة العالية - عدم اتباع نظام الدورة الزراعية أدى لخسارة التربة المواد المخصبة وتشكل طبقة ملحية على مساحات واسعة.

3- كيف يمكن التغلب على هذه العوامل لاستثمار هذه التربة بشكل جيد : إقامة مشاريع صرف - اتباع دورات زراعية - استخدام الري بالتنقيط والأسمدة المناسبة - الري الليلي خاصة في المناطق الحارة.



حل النص والشكل وأجب عن الأسئلة

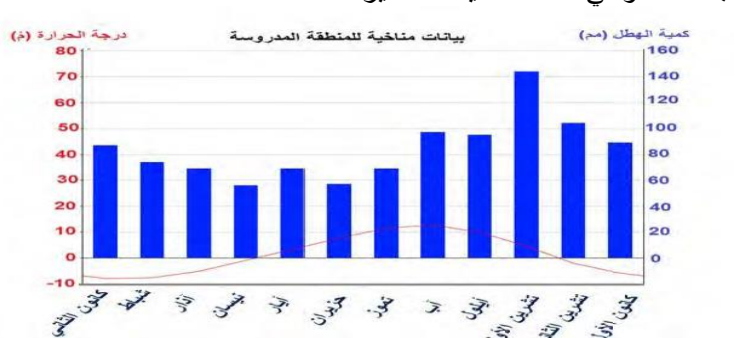
تتصف تربة التوندرة بأنها فقيرة جداً بالمواد العضوية وأفاقها السفلى تبقى متجمدة دائماً وهي رديئة التصريف وقليلة العمق وتنتشر المستنقعات في أفاقها العليا في فصل الصيف القصير.

1- بين صفات تربة التوندرة : فقيرة بالمواد العضوية وأفاقها السفلى تبقى متجمدة دائماً وهي رديئة التصريف وقليلة العمق وتنتشر المستنقعات في أفاقها العليا في فصل الصيف القصير

2- (بين أثر المناخ وعناصره) العوامل الطبيعية (في تربة التوندرة).

انخفاض درجات الحرارة يجعل أفاقها السفلى متجمدة دائماً وكميات الأمطار الكبيرة تجعل سطحها مليئاً بالمستنقعات وصعوبة تصريف المياه فتصبح تربة مغسولة وفقيرة جداً بالمواد العضوية

3- كيف يمكن استثمار هذه التربة في الزراعة: إقامة مشاريع تصريف المياه زراعة نباتات تتناسب مع المناخ البارد وكميات المياه الكثيرة أو نباتات تنمو في فصل الصيف القصير



الوحدة السادسة: التربة

- بين دور وأهمية التربة وما العوامل المؤثرة بها ؟ أ- القلب النابض للكائنات الحية - الدعامة الأساسية للإنتاج الزراعي تحقيق الأمن الغذائي - إسهامها في النمو الاقتصادي. ب - عوامل طبيعية: كالمناخ والتضاريس والأحياء وعوامل بشرية كالمستوى الفكري والتقني.

- ما هي الشروط الواجب توافرها في التربة لتكون خصبة ؟ غناها بالعناصر المعدنية المغذية - غناها بالمواد العضوية (الدبال) - توفر الهواء والماء الكافي.

- فسر النشاط الزراعي محدود في تربة التوندرة ؟ تربتها غير صالحة للإنتاج الزراعي وتنمو فيها الطحالب والأشنيتات.

- ما صفات تربة التوندرة؟ فقيرة جداً بالمواد العضوية وأفاقها السفلى تبقى متجمدة دائماً و رديئة التصريف وقليلة العمق وتنتشر المستنقعات في أفاقها العليا في فصل الصيف القصير.

- فسر التربة الفيضية ذات أهمية زراعية كبيرة؟ تربتها متجددة الخصوبة - ذات قدرة إنتاجية عالية.

حل النص والشكل وأجب عن الأسئلة

- تتصف التربة الصحراوية بأنها فقيرة بالمواد العضوية وغنية بالمواد المعدنية وهي مفككة ينشط فيها عمل الرياح.

1- بين صفات التربة الصحراوية؟ فقيرة بالمواد العضوية وغنية بالمواد المعدنية وهي مفككة ينشط فيها عمل الرياح

2- بين أثر العوامل الطبيعية في التربة الصحراوية؟ العوامل الطبيعية والمناخ تتميز المناطق الصحراوية بندرة الأمطار وارتفاع درجات الحرارة والرياح التي تنثر هذه التربة وجميعها تؤثر سلباً على الزراعة

3- كيف يمكن استثمار هذه التربة في الزراعة: للإنسان دور كبير فيها من خلال تأمين مصادر مائية للري وإيجاد طرق مناسبة لجعلها متماسكة وعدم نثرها مع الرياح واستخدام الأسمدة المناسبة وزراعة نباتات تتناسب مع درجات الحرارة المرتفعة واتباع دورات زراعية مناسبة.

3- كيف يمكن استثمار هذه التربة في الزراعة: إقامة مشاريع تصريف المياه زراعة نباتات تتناسب مع المناخ البارد وكميات المياه الكثيرة أو نباتات تنمو في فصل الصيف القصير

3- كيف يمكن استثمار هذه التربة في الزراعة: إقامة مشاريع تصريف المياه زراعة نباتات تتناسب مع المناخ البارد وكميات المياه الكثيرة أو نباتات تنمو في فصل الصيف القصير

3- كيف يمكن استثمار هذه التربة في الزراعة: إقامة مشاريع تصريف المياه زراعة نباتات تتناسب مع المناخ البارد وكميات المياه الكثيرة أو نباتات تنمو في فصل الصيف القصير

3- كيف يمكن استثمار هذه التربة في الزراعة: إقامة مشاريع تصريف المياه زراعة نباتات تتناسب مع المناخ البارد وكميات المياه الكثيرة أو نباتات تنمو في فصل الصيف القصير



الوحدة السادسة: وحدة السكان

ملاحظة هامة : في وحدة السكان البيانات مكتوبة أمامك لا داعي لحفظها المهم معرفة تحليلها والتعامل معها (كما سيرد في المثال عن سلطنة عمان وهو ينطبق على أي حالة أخرى) (نص تحليل)

الدرس الأول : دراسة التحولات الديموغرافية مفتاح التخطيط للمستقبل (1)

اقرأ النص والمخططات البيانية والجدول ثم أجيب. تطبيق 1

شهدت سلطنة عُمان (إحدى الدول) في المدة (1993 - 2003 م) صعوبات اقتصادية ومعيشية نتيجة التنامي الكبير في أعداد السكان، وتذبذب أسعار النفط في السوق العالمية، في الوقت الذي كانت تشهد فيه كل من دولتي الإمارات وقطر تسارعا في النمو الاقتصادي وعمليات التنمية وتسهيل دخول الوافدين إليهما، وهذا دفع الحكومة العمانية إلى اتباع خطوات تنظيم الخصوبة السكانية إذ أعلنت سياسة تحقيق الانسجام بين متوسط النمو السكاني ومتوسط النمو الاقتصادي. وفي بداية القرن ال 21 صنف العوامل التي أسهمت في تغير متوسط الولادات إلى : اجتماعية - ثقافية - اقتصادية - سياسة دولة ؟

اجتماعية: ارتفاع متوسط سن الزواج عند الإناث الذي يؤدي إلى انخفاض متوسط الخصوبة

- اقتصادي : ارتفاع مساهمة الإناث في سوق العمل وبالتالي انخفاض معدل الولادات .

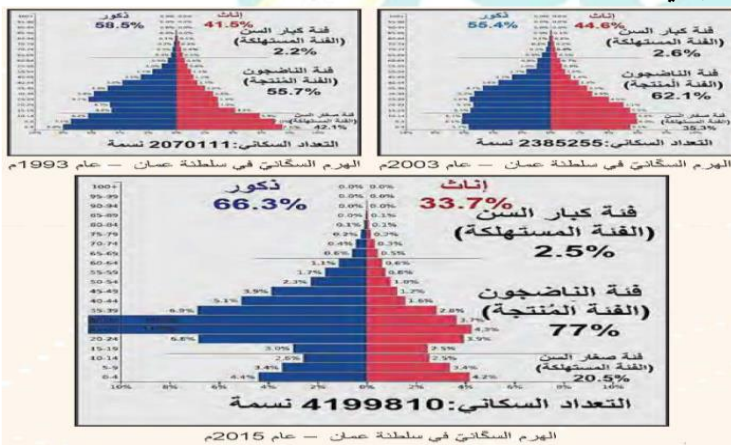
- ثقافية: انخفاض نسبة الأمية بين الإناث اللواتي في سن الإنجاب من 54% إلى 29% دليل على زيادة الوعي الثقافي وبذلك انخفاض عدد الولادات

سياسة الدولة: (من النص) تحقيق الانسجام بين متوسط النمو السكاني ومتوسط النمو الاقتصادي

شهدت السلطنة طفرةً تنموية كبيرة شملت كل مظاهر الحياة، إذ أسهم ارتفاع عوائدها من النفط في ضخ الكثير من المشروعات وخلق اقتصاد ديناميكي أسهم في خلق فرص عمل كثيرة.

2003م	1993م	
18.7%	6.7%	نسبة مساهمة الإناث في سوق العمل
29%	54%	نسبة الأمية بين الإناث اللواتي في سن الإنجاب
متوسط سن الزواج عند الإناث 25 سنة	21 سنة	
3.14 بالآلاف	6.1 بالآلاف	متوسط الخصوبة الإجمالي - وهو عدد المواليد الممكن أن تتجنبهم المرأة في حياتها الإنجابية الممتدة بين (15-49) سنة
3.2%	2.8%	نسبة الإنفاق على الرعاية الصحية من إجمالي الناتج المحلي
1.58	0.88	عدد الأطباء لكل 1000 شخص
73.4 سنة	68.7 سنة	أمد الحياة (العمر المتوقع عند الميلاد)
11.9 بالآلاف	24.4 بالآلاف	متوسط وفيات الأطفال الرضع (لكل 1000 مولود حي)

- فسر اختلاف متوسط الهجرة في سلطنة عُمان بين عامي 1993-2003م. بسبب الصعوبات الاقتصادية والمعيشية التي شهدتها عُمان
- أفسر ارتفاع متوسط الهجرة الوافدة إلى سلطنة عُمان بين عامي 2003-2015م. لأن السلطنة شهدت في بداية القرن 21 طفرة تنموية نتيجة ارتفاع عوائدها من النفط الذي أسهم في خلق اقتصاد ديناميكي أسهم في إيجاد فرص عمل كثيرة.



ملاحظة عن الهرم السكاني : تحليل النتائج الديموغرافية علينا النظر إلى الهرم السكاني والمقارنة بين التركيب النوعي (ذكور وإناث) والتركيب العمري (صغار السن وكبار السن والناضجين) مثال (ارتفاع فئة الناضجين في حالة الركود الاقتصادي يعتبر ارتفاع سلباً) لأنه يؤدي إلى زيادة نسب البطالة.

الساكني والمقارنة بين التركيب النوعي (ذكور وإناث) والتركيب العمري (صغار السن وكبار السن والناضجين) مثال (ارتفاع فئة الناضجين في حالة الركود الاقتصادي يعتبر ارتفاع سلباً) لأنه يؤدي إلى زيادة نسب البطالة.

الساكني والمقارنة بين التركيب النوعي (ذكور وإناث) والتركيب العمري (صغار السن وكبار السن والناضجين) مثال (ارتفاع فئة الناضجين في حالة الركود الاقتصادي يعتبر ارتفاع سلباً) لأنه يؤدي إلى زيادة نسب البطالة.

الساكني والمقارنة بين التركيب النوعي (ذكور وإناث) والتركيب العمري (صغار السن وكبار السن والناضجين) مثال (ارتفاع فئة الناضجين في حالة الركود الاقتصادي يعتبر ارتفاع سلباً) لأنه يؤدي إلى زيادة نسب البطالة.

الساكني والمقارنة بين التركيب النوعي (ذكور وإناث) والتركيب العمري (صغار السن وكبار السن والناضجين) مثال (ارتفاع فئة الناضجين في حالة الركود الاقتصادي يعتبر ارتفاع سلباً) لأنه يؤدي إلى زيادة نسب البطالة.

الساكني والمقارنة بين التركيب النوعي (ذكور وإناث) والتركيب العمري (صغار السن وكبار السن والناضجين) مثال (ارتفاع فئة الناضجين في حالة الركود الاقتصادي يعتبر ارتفاع سلباً) لأنه يؤدي إلى زيادة نسب البطالة.

الساكني والمقارنة بين التركيب النوعي (ذكور وإناث) والتركيب العمري (صغار السن وكبار السن والناضجين) مثال (ارتفاع فئة الناضجين في حالة الركود الاقتصادي يعتبر ارتفاع سلباً) لأنه يؤدي إلى زيادة نسب البطالة.

الساكني والمقارنة بين التركيب النوعي (ذكور وإناث) والتركيب العمري (صغار السن وكبار السن والناضجين) مثال (ارتفاع فئة الناضجين في حالة الركود الاقتصادي يعتبر ارتفاع سلباً) لأنه يؤدي إلى زيادة نسب البطالة.

الساكني والمقارنة بين التركيب النوعي (ذكور وإناث) والتركيب العمري (صغار السن وكبار السن والناضجين) مثال (ارتفاع فئة الناضجين في حالة الركود الاقتصادي يعتبر ارتفاع سلباً) لأنه يؤدي إلى زيادة نسب البطالة.

الساكني والمقارنة بين التركيب النوعي (ذكور وإناث) والتركيب العمري (صغار السن وكبار السن والناضجين) مثال (ارتفاع فئة الناضجين في حالة الركود الاقتصادي يعتبر ارتفاع سلباً) لأنه يؤدي إلى زيادة نسب البطالة.

الساكني والمقارنة بين التركيب النوعي (ذكور وإناث) والتركيب العمري (صغار السن وكبار السن والناضجين) مثال (ارتفاع فئة الناضجين في حالة الركود الاقتصادي يعتبر ارتفاع سلباً) لأنه يؤدي إلى زيادة نسب البطالة.

الساكني والمقارنة بين التركيب النوعي (ذكور وإناث) والتركيب العمري (صغار السن وكبار السن والناضجين) مثال (ارتفاع فئة الناضجين في حالة الركود الاقتصادي يعتبر ارتفاع سلباً) لأنه يؤدي إلى زيادة نسب البطالة.

الساكني والمقارنة بين التركيب النوعي (ذكور وإناث) والتركيب العمري (صغار السن وكبار السن والناضجين) مثال (ارتفاع فئة الناضجين في حالة الركود الاقتصادي يعتبر ارتفاع سلباً) لأنه يؤدي إلى زيادة نسب البطالة.

الساكني والمقارنة بين التركيب النوعي (ذكور وإناث) والتركيب العمري (صغار السن وكبار السن والناضجين) مثال (ارتفاع فئة الناضجين في حالة الركود الاقتصادي يعتبر ارتفاع سلباً) لأنه يؤدي إلى زيادة نسب البطالة.

الساكني والمقارنة بين التركيب النوعي (ذكور وإناث) والتركيب العمري (صغار السن وكبار السن والناضجين) مثال (ارتفاع فئة الناضجين في حالة الركود الاقتصادي يعتبر ارتفاع سلباً) لأنه يؤدي إلى زيادة نسب البطالة.

الساكني والمقارنة بين التركيب النوعي (ذكور وإناث) والتركيب العمري (صغار السن وكبار السن والناضجين) مثال (ارتفاع فئة الناضجين في حالة الركود الاقتصادي يعتبر ارتفاع سلباً) لأنه يؤدي إلى زيادة نسب البطالة.

الساكني والمقارنة بين التركيب النوعي (ذكور وإناث) والتركيب العمري (صغار السن وكبار السن والناضجين) مثال (ارتفاع فئة الناضجين في حالة الركود الاقتصادي يعتبر ارتفاع سلباً) لأنه يؤدي إلى زيادة نسب البطالة.

الساكني والمقارنة بين التركيب النوعي (ذكور وإناث) والتركيب العمري (صغار السن وكبار السن والناضجين) مثال (ارتفاع فئة الناضجين في حالة الركود الاقتصادي يعتبر ارتفاع سلباً) لأنه يؤدي إلى زيادة نسب البطالة.

الساكني والمقارنة بين التركيب النوعي (ذكور وإناث) والتركيب العمري (صغار السن وكبار السن والناضجين) مثال (ارتفاع فئة الناضجين في حالة الركود الاقتصادي يعتبر ارتفاع سلباً) لأنه يؤدي إلى زيادة نسب البطالة.

الساكني والمقارنة بين التركيب النوعي (ذكور وإناث) والتركيب العمري (صغار السن وكبار السن والناضجين) مثال (ارتفاع فئة الناضجين في حالة الركود الاقتصادي يعتبر ارتفاع سلباً) لأنه يؤدي إلى زيادة نسب البطالة.



فسر تغير النمو السكاني في سلطنة عمان بين الأعوام

(1993 و 2003 و 2015)

تفسير التغير في متوسط النمو السكاني بين عامي (1993-2003) السكاني بين عامي (2003-2015)

1- انخفاض متوسط المواليد 15 بالآلاف.	1- انخفاض متوسط المواليد 15 بالآلاف.
2- انخفاض متوسط الوفيات 1 بالآلاف.	2- انخفاض متوسط الوفيات 1 بالآلاف.
3- انخفاض صافي الهجرة حوالي 13 بالآلاف.	3- انخفاض صافي الهجرة حوالي 13 بالآلاف.
4- انخفاض متوسط النمو السكاني حوالي 22 بالآلاف.	4- انخفاض متوسط النمو السكاني حوالي 22 بالآلاف.

فسر اختلاف متوسط الوفيات في سلطنة عمان بين عامي (1993-2003م).

إن انخفاض متوسط الوفيات كان بسبب ارتفاع نسبة الإنفاق على الرعاية الصحية وزيادة عدد الأطباء وانتشار الوعي بين الإناث بسبب انتشار التعليم.

معلومات مهمة

متوسط النمو السكاني = متوسط المواليد - متوسط الوفيات \pm صافي الهجرة

ملاحظة

صافي الهجرة هو (الفرق بين الهجرة الوافدة والهجرة المغادرة)

وتصنف الدول بحسب نموها السكاني إلى:

دول نموها السكاني مرتفع جداً أكثر من 30 بالآلاف سنوياً.

دول نموها السكاني مرتفع من 20 - 30 بالآلاف سنوياً.

دول نموها السكاني متوسط من 10 - 20 بالآلاف سنوياً.

دول نموها السكاني منخفض من 0 - 10 بالآلاف سنوياً.

دول نموها السكاني سلبى أقل من 0 بالآلاف سنوياً.

البيانات	1994م	2004م
نسبة الأمية بين الإناث اللواتي في سن الإنجاب	39.7	23.7
متوسط سن الزواج عند الإناث	23.1 سنة	25.6 سنة
متوسط الخصوبة الإجمالي	4.6	3.65
نسبة البطالة من إجمالي القوة العاملة	8.7%	12.3%
نسبة الحضر من مجموع السكان	49%	54%
أمد الحياة (العمر المتوقع عند الميلاد)	71.71 سنة	74.25 سنة
معدل وفيات الأطفال الرضع (للكل 1000 مولود)	25.8	16.8

ملاحظات هامة: لا داعي لكتابة النسب عند الإجابة (فقط يبين الانخفاض والارتفاع

صنف العوامل التي أسهمت في اختلاف متوسط الولادات في سورية بين عامي (1994-2004م).

الاجتماعية: اهتمام الدولة بالتعليم أدى إلى خفض نسبة الأمية بين الإناث اللواتي اتجهن نحو العلم مما ساهم في رفع سن الزواج وهذا يؤدي إلى خفض متوسط الخصوبة وبالتالي خفض المواليد كذلك الهجرة من سورية تؤدي إلى خفض نسبة المواليد.

الاقتصادية: إن الركود الاقتصادي والهجرة من الريف إلى المدينة أدت إلى ارتفاع نسبة البطالة وبالتالي الاتجاه إلى تحديد النسل.

الثقافية: انتشار العلم بين الإناث زاد الوعي بأهمية تحديد النسل.

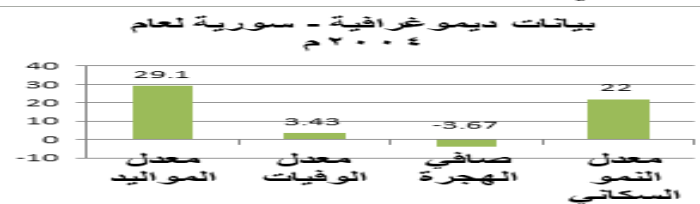
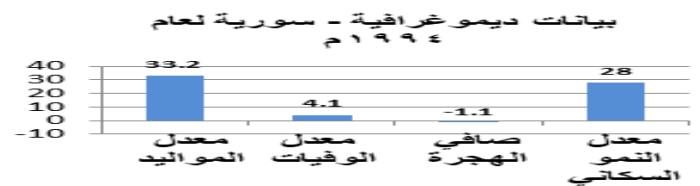
سياسة الدولة: عملت على موازنة النمو السكاني مع النمو الاقتصادي من خلال تطبيق برامج تنظيم الأسرة.

الدرس الثاني : دراسة التحولات الديموغرافية مفتاح التخطيط للمستقبل (2)

ما أهمية دراسة النمو السكاني ؟ لمعرفة درجة التغير في حجم السكان في إقليم ما في مدة زمنية محددة - رسم التوقعات المستقبلية - اتخاذ الإجراءات اللازمة من قبل الحكومة لتحقيق التوازن بين عدد السكان من جهة والتنمية الاقتصادية والاجتماعية من جهة ثانية.

حل النص والمخططات البيانية والجدول ثم أحيب: تطبيق 2

النص: شهد الاقتصاد السوري أو (إحدى الدول) اعتباراً من منتصف التسعينات من القرن العشرين حتى العام 2004م حالة من الركود والانتكاش بسبب انخفاض مستوى الاستثمارات، وقلة الصادرات، وزاد اهتمام الدولة بقطاعي التعليم والصحة وعملت على موازنة النمو السكاني مع النمو الاقتصادي من خلال تطبيق برامج تنظيم الأسرة مع الاستمرار في تحسين التعليم الجامعي وتنويع مخرجاته. لكن كانت المشكلة في فقدان التوفيق بين مخرجات التعليم وسوق العمل وضعف تمويل البحث العلمي.



أفسر اختلاف متوسط الوفيات في سورية بين عامي 1994-2004م.

بسبب اهتمام الدولة بالقطاع الصحي كالتلقيح الوطني وخدمات الطفل السليم ساهم في رفع المستوى الصحي وخفض نسبة الوفيات.

فسر التغير في متوسط النمو السكاني بين عامي (1994-2004م)

- 1- انخفاض متوسط المواليد حوالي 4 بالآلاف.
- 2- انخفاض متوسط الوفيات حوالي 0.5 بالآلاف.
- 3- ارتفاع متوسط صافي الهجرة من سورية إلى الخارج حوالي 5 بالآلاف
- 4- انخفاض الولادات مع ارتفاع الهجرة أدى إلى انخفاض النمو السكاني

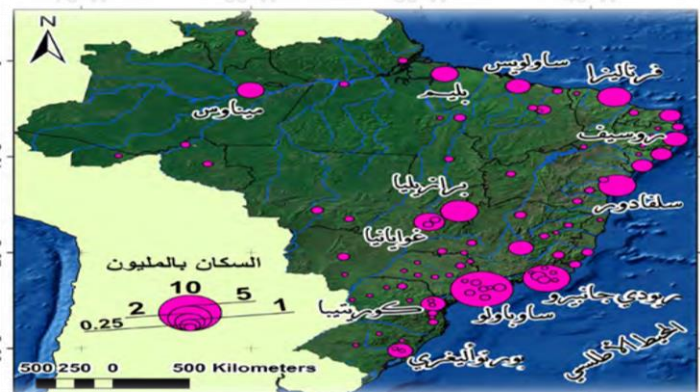
لدرس الثالث: التخطيط الجغرافي السبيل لحل مشكلات العالم وحدة

السكان:

فسر ظهور أو (ما أهمية) التخطيط الجغرافي؟ لمعالجة مشكلة الأقطاب السكانية الكبرى ولإعادة التوازن بين السكان وفرص العمل المتاحة. للوصول إلى توزيع سكاني أكثر توازناً في مختلف أقاليم الدولة.

دراسة تجريبية بعد الاطلاع على الخريطة التالية أجب عن الأسئلة:

في حالة البرازيل المشكلة هي الكثافة السكانية الكبيرة في العاصمة والرغبة في تخفيف الضغط عنها من خلال إنشاء عاصمة جديدة



5 ما أهم المشكلات التي أراد المخططون معالجتها بنقل العاصمة في

البرازيل: محاولة جذب السكان من الساحل نحو المناطق الداخلية. تخفيف الضغط العمراني عن المدن الكبرى خلق فرص عمل في المناطق الداخلية قليلة السكان.

6 - ما أهم التحديات التي واجهت المخططين عند اختيار موقع العاصمة الجديدة. اتساع مساحة البرازيل وقلة الطرق الممهدة وسكك الحديد.

7- ما هي الشروط التي وضعها المخططون لاختيار العاصمة الجديدة في البرازيل؟ بعيداً عن المدن الكبيرة مسافة كبيرة جداً 1000 كم / منطقة ذات كثافة سكانية منخفضة / بعيداً عن طرق المواصلات والسكك الحديدية

8- برأيك هل نجحت الحكومة البرازيلية في تحقيق أهدافها من إنشاء

عاصمة جديدة؟ نعم والسبب هو ارتفاع الكثافة السكانية في منطقة

إنشاء العاصمة الجديدة تحول تيارات الهجرة الداخلية إلى العاصمة

الجديدة تعد برازيليا من أكثر مدن العالم نمواً حالياً.

دراسة تجريبية أقرأ النص وأجب عن الأسئلة:

الحالة هنا إيجاد منطقة صناعية وإيجاد عدد كبير من فرص العمل فيها

يتركز سكان فنزويلا في المناطق الشمالية والشمالية الغربية مع انخفاض واضح للسكان في المناطق الشرقية والجنوبية. ولذلك سعت حكومة فنزويلا لإنشاء عدد المدن الجديدة ومن أنجح هذه المدن **سوسيداد غوايانا** التي أصبحت قطاع صناعي جاذب لغناها بالثروات، إضافة إلى قيام الحكومة بتقديم كل الخدمات حيث بنت المدارس والطرق والمباني السكنية وإمكانية الزراعة لغناها بالمياه والتربة الخصبة لوقوعها على نهري (مزايا المنطقة: وجود ثروات مثل نفط وحديد وذهب / وجود تربة خصبة)

ما هي الأسس التي تم اختيار موقع مدينة سوسيداد غوايانا؟ في النص هل نجحت فنزويلا في تحقيق أهدافها من إنشاء مدينة سوسيداد غوايانا؟ نعم نجحت من خلال جذب المهاجرين من خارج إقليمها ومن خارج فنزويلا.

- ما التوصيات التي وضعها المخطط العام لمدينة لندن؟ - الحد من إنشاء المزيد من الصناعات داخل مدينة لندن - **ب** - إنشاء هيئة تخطيطية خاصة بإقليم لندن - **ج** - الحفاظ على الطابع الريفي للحزام الأخضر - **د** - توطین جزء من سكان لندن خارج الحزام الأخضر - **هـ** خلق توازن بين السكان وفرص العمل في إقليم لندن.

فسر: نجاح الحكومة البريطانية في سياستها العمرانية في إنشاء المدن الجديدة إنشاء إدارة محلية لكل مدينة توفير الحكومة الخدمات المتكاملة والأراضي لإقامة الصناعات ومساكن العمال في المدن الجديدة القدرة على مراجعة الفكر النظرية وتعديلها تحكم الحكومة بأسعار الأراضي ما هي أسس اختيار مواقع المدن الجديدة في بريطانيا؟ يجب أن تكون المدن الجديدة خارج الحزام الأخضر تماما يجب أن تكون المدن الجديدة على محاور الحركة الرئيسية يجب إقامة المدن الجديدة قرب قرى أو مدن قديمة لتعطيتها الدفعة السكانية الأولى

1- اكتب بأسلوبك صفات التوزيع السكاني في البرازيل. الكثافة السكانية مرتفعة في الساحل الشرقي للبرازيل وتقل تدريجيا كلما توجهنا نحو الغرب.

2- ما نقاط الضعف في التوزيع السكاني في البرازيل: تركيز السكان والمدن الكبرى في شرق البرازيل (المناطق الساحلية)

3- أين تتركز الأقطاب الجاذبة للسكان في البرازيل وما المدينتان الكبيرتان في البرازيل. على الساحل في شرق البرازيل - المدن: ساو باولو وريودي جانيرو

4- برأيك ما المشكلات التي تعانيها هاتان المدينتان نتيجة الاكتظاظ السكاني الكبير. التضخم السكاني والتلوث والضغط على الموارد وانتشار البطالة.

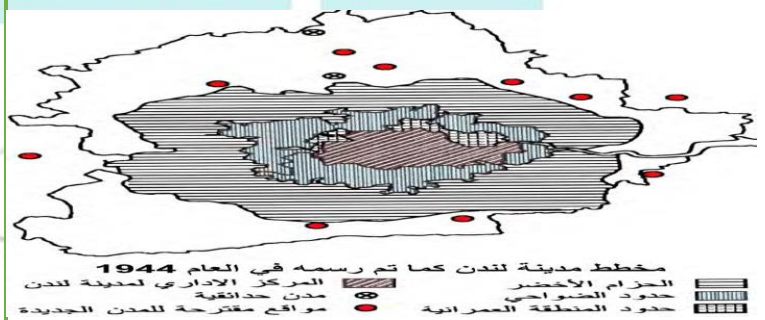
الدرس الرابع: الأقطاب الجاذبة الكبرى ضغط على الموارد وارتفاع في الأسعار

- ما هي مساوئ التركيز السكاني الشديد في المدن المستقطبة وذلك على الدولة وعلى إقليم المدينة المستقطبة؟

- أ- على الدولة: التوزيع غير المتوازن للسكان وفروق كبيرة في أسعار العقارات والأجور وتكاليف المعيشة بين مناطق الدولة

- ب - على إقليم المدينة المستقطبة: استنزاف الإقليم اقتصاديا وزراعيًا وعدم إمكانية سد الطلب المتزايد على الغذاء والماء.

دراسة تجربة اقرأ الخريطة وأجب عن الأسئلة:



وحدة الاقتصاد

الدرس الأول المصالح الاقتصادية تتجاوز الحدود السياسية

- ما المقصود بالتكتلات الاقتصادية وما أهدافها؟ هي درجة من درجات التكامل الاقتصادي الذي يكون بين مجموعة من الدول التي تجمعها مجموعة من المصالح الاقتصادية المشتركة بهدف توسيع تلك المصالح وزيادة التجارة الدولية

- فسر: سبب ظهور فكرة الاتحاد الأوروبي؟ أ- الدمار والمعاناة الإنسانية التي سببتها الحرب العالمية الثانية في القارة الأوروبية

- علل تعد أوروبا مركزاً متميزاً في الاقتصاد العالمي؟ أ- الاستثمار المركز لمواردها المتنوعة وموارد مناطق أخرى من العالم. ب- تطبيق الأساليب العلمية الحديثة ج- توفر المواصلات ورأس المال د- اتساع السوق الاستهلاكية. هـ- وفرة الأيدي العاملة الخبيرة.

- ما هي مقومات الاتحاد الأوروبي (الطبيعية والبشرية والاقتصادية)؟ الطبيعية: تشرف على كثير من المسطحات المائية الهامة وتنوع التضاريس وغناها بالأنهار. البشرية: ثاني قارات العالم بالكثافة السكانية ووفرة اليد العاملة الخبيرة والتطور العلمي. الاقتصادية: توفر رأس المال واتساع السوق الاستهلاكية وتوفير المواصلات.

ما هي أهداف الاتحاد الأوروبي في المجالات الاقتصادية والسياسية والاجتماعية؟ المجالات الاقتصادية: تحقيق مبدأ حرية تنقل البضائع والأشخاص وتحقيق عملة موحدة (اليورو) واتباع سياسة اقتصادية مشتركة

المجالات السياسية: أ - اتباع سياسة خارجية موحدة واتباع سياسة أمنية ودفاعية موحدة واتباع دستور موحد. الاجتماعية: احترام حقوق المواطنين - تحقيق تنمية اجتماعية.

- كيف حقق الاتحاد الأوروبي مرحلة الوصول للمنتج الواحد؟ اتباع سياسة اقتصادية موحدة وتوسيع السوق وحرية التنقل وتوحيد العملة اليورو

حلل النص: بعد الحرب العالمية الثانية (1) تراجعت قوة بريطانيا الاقتصادية والعسكرية، فانضمت للاتحاد الأوروبي، لكنها لم تستخدم عملة اليورو لقوة عملتها (الجنه الإسترليني)، ومع أنها تعطي مردوداً زراعياً يُعدُّ الأكبر في الاتحاد الأوروبي والأعلى في المعدلات الصناعية وخدمات البنوك، ومع أنها رائدة في التجارة العالمية ما تزال تعيش على أمجاد ماضيها الاستعماري (2) فقررت الانسحاب من الاتحاد الأوروبي، وانسحبت منه بعد تصويت عام 2016 م.

فسر انضمام بريطانيا للاتحاد الأوروبي: في النص 1

- بين سبب انسحاب بريطانيا من الاتحاد الأوروبي: في النص 2 ماذا لو انسحبت إسبانيا وألمانيا وفرنسا سينهار الاتحاد الأوروبي

حلل النص: إنَّ الحلَّ الوحيد للخروج من أيِّ مأزق تعيشه الأمة العربية يكمنُ في تحالفها واتِّحاد كلمتها وإقامة تكتلٍ اقتصاديٍّ بين الدول العربية يحقق الحلم العربي بالنمو الاقتصادي والاجتماعي المستدام

- ما هي مقومات إنشاء تكتل اقتصادي عربي؟ موقع جغرافي استراتيجي متميز وتنوع موارده الطبيعية ويمتلك رؤوس أموال ضخمة مثل النفط.

- ما هي المراحل لإنشاء تكتل اقتصادي عربي: 1- إصلاح الخلافات بين الأنظمة السياسية والاقتصادية في مختلف الدول 2- زيادة التبادل التجاري والاستثمارات العربية 3- تنفيذ المشاريع المشتركة 4- حرية انتقال رأس المال والأشخاص وإلغاء الضرائب 5- الإعلان عن إقامة المنظمة.

النتائج المرجوة: 1- حل المشاكل التنموية العربية 2- حرية انتقال الأشخاص والبضائع 3- زيادة فرص العمل ومعدلات النمو الاقتصادي 4- تحقيق سياسة تجارية عربية مشتركة 5- الوصول للعملة الموحدة.

الدرس الثاني تحديات التنمية (1) مستقبلنا المشترك

- ما المقصود بالقيمة العالمية للحكومات ؟ مؤسسة عالمية تسعى إلى تحسين حياة الإنسان حول العالم والسعي لتعزيز التنمية والازدهار فيها

- حدد خمسة من أهداف التنمية المستدامة: القضاء على الفقر - الصحة الجيدة - التعليم الجيد - المساواة بين الجنسين - العمل اللائق

- واقتراح نشاطاً تنموياً يمكنك إقامته معللاً إجابتك: محطات طاقة شمسية - مصدر للطاقة النظيفة وتوفر استهلاك الوقود الأحفوري

- وما تحديات هذا النشاط واقتراح حلولاً لهذه التحديات؟ تحتاج مساحات واسعة من الأراضي / د / الحلول: الاعتماد على نظام المعلومات الجغرافي GIS لاختيار الموقع المناسب. مثال (في المناطق الصحراوية)

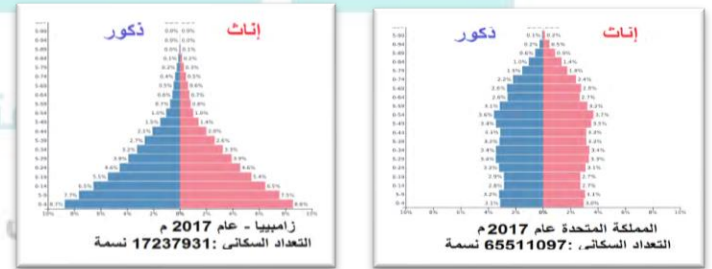
- ما المقصود بالاقتصاد الأخضر : هو تحسين رفاهية الإنسان والعدالة الاجتماعية مع الحد بشكل كبير من المخاطر البيئية والندرة الإيكولوجية .

- ما هي الأبعاد التي يجب أن يبتناها مفهوم التنمية المستدامة ؟ البعد الاقتصادي يعتمد على توفير فرص العمل ومحاربة الفقر - البعد الاجتماعي يعتمد على المشاركة الفعالة للمرأة وتحسين التعليم - البعد البيئي يعتمد على منع التدهور البيئي وتجنب تغير المناخ وضمان الأمن المائي والغذائي.

- حل النص: تهدد الكوارث الطبيعية حياة السكان وأنشطتهم الاقتصادية والبنى التحتية. تجاوزت بعض الدول المتقدمة هذه التحديات (كالأبنية المقاومة للزلازل في اليابان) أما الدول الفقيرة تقف عاجزة أمام الكوارث مثل دولة هايتي.

- ما أهم التحديات الطبيعية للتنمية؟ التضاريس والجفاف والصقيع والجليد وانتشار المستنقعات - الفقر المائي.

تحديات سكانية: تُعد القضية السكانية أحد أبرز القضايا التي تشغل صنّاع القرار في عددٍ من دول العالم، (ج) لانعكاساتها المتعددة وآثارها في الدول



نوع المجتمع	المملكة المتحدة	الأردن
نوع المجتمع	هرم بسبب انخفاض الولادات ونسبة الشباب وازدياد من هم فوق 65.	فتي ترتفع فيه نسبة الولادات بشكل كبير وارتفاع نسبة الشباب.
تحديات التنمية البشرية	1- انخفاض اليد العاملة (الشباب) وبالتالي انخفاض الإنتاجية. 2- زيادة الإنفاق على كبار السن. 3- تهديد المجتمع بالفناء.	1- انتشار البطالة، ارتفاع الانفاق والإعالة على الأطفال. 2- الضغط على الموارد والخدمات.
الحلول	1- التشجيع على الإنجاب. 2- استقبال اليد العاملة من دول أخرى.	1- تنظيم الأسرة بنشر التوعية. 2- فتح باب الاستثمار.

الدرس الثالث: تحديات التنمية (2) تجارب تنموية ... نتائج متنوعة

استطاعت الجمهورية العربية السورية في نهاية العام 2010م تحقيق تنمية اقتصادية واجتماعية متوازنة شاملة جميع المحافظات (ع) بفضل سياسة التحديث والتطوير التي وضع حجر الأساس لها السيد الرئيس بشار الأسد.

- ما أسباب تراجع التقدم في التنمية في سورية؟ وهل يمكن تجاوزها؟ بسبب الحرب على سورية ، يمكن تجاوزها من خلال صمود شعبها وقدرته على النهوض من جديد لإصلاح ما خربته الحرب والمنافسة من جديد لاستكمال المسيرة التنموية.

معجزة كوريا الجنوبية: - ما هي تحديات التنمية في كوريا الجنوبية وكيف واجهت كل من هذه التحديات؟

المديونية	الحل:	توسيع أسواقها وزيادة صادراتها.
الفقر بالموارد الطبيعية	الحل:	استيراد المواد الأولية
التلوث	الحل:	استخدام الطاقة النظيفة
ارتفاع الكثافة السكانية	الحل:	بناء مليوني وحدة سكنية.
المنافسة الخارجية	الحل:	زيادة تعاملها مع الدول النامية.

مخلفات الاستعمار: أوجد الاستعمار المباشر الكثير من المشكلات للدول التي احتلها، تمثلت في (ع) التفرقة بين السكان ومحاربة اللغة المحلية، ونهب الثروات، وجعل مستعمراته أسواقاً لتصريف منتجاته، وأوجد حالة من التجزئة والتخلف، ولما حصلت هذه الدول على استقلالها فرض عليها استعمار غير مباشر تمثل في التبعية التكنولوجية والاقتصادية لدول كانت يوماً ما سبباً في تأخر تقدمها.

- عدد أهم المشكلات التي أوجدها الاستعمار المباشر للدول التي احتلها؟ النص استنتج أثر نشر التفرقة بين السكان في التنمية: الفقر والبطالة وانخفاض مستوى المعيشة وانتشار الجهل

كيف انعكس استيراد التكنولوجيا من الدول المتقدمة على الأنشطة الاقتصادية في الدول النامية ؟ - التبعية الاقتصادية والتكنولوجية - تراجع المستوى الاقتصادي ج ارتفاع نسبة البطالة د- التخلف. الحل: تطوير الريف وإيجاد فرص عمل فيه.

الاجتماعية: سوء الخدمات وتراجع التعليم والحل تحسين الخدمات الاجتماعية ورفع سوية التعليم .

الفقر وهجرة إلى المجهول: اذكر بعض من مظاهر الفقر في الدول النامية الأساليب البدائية في الزراعة وصعوبة تصريف النفايات والزيادة السكانية الكبيرة وتلوث المياه وصعوبات في النقل والمواصلات

برأيك كيف يسهم الفقر في الهجرة واقتراح حلولاً تسهم في الحد من الفقر في العالم : عدم توفر فرص العمل وتدني مستوى الخدمات وانخفاض مستوى المعيشة

الحلول: استخدام الكهرباء كطاقة متجددة نظيفة ورخيصة وتأمين موارد مستدامة لرفع مستوى المعيشة وتأمين استثمارات اقتصادية جديدة وتوفير فرص عمل.

للأمساواة: -وضح كيف يختلف دور المرأة في النمو الاقتصادي في الدول النامية وفي الدول المتقدمة ؟ في الدول المتقدمة نجد مساواة بين دور المرأة والرجل ومساهمة فاعلة للنساء في جميع المجالات الاقتصادية وغيرها من المجالات بينما في الدول النامية نجد دور محدود للنساء وضعف بفرص العمل ويكون محدود بالأعمال المنزلية.

المديونية في اليونان: يعتمد الاقتصاد اليوناني على قطاع الخدمات اعتماداً أساسياً، ولا سيما السياحة، إذ صنّفت في المرتبة السابعة في البلدان الأكثر زيارة في الاتحاد الأوروبي، ومع ذلك يُعد اقتصادها منخفضاً نسبياً مقارنة بالمعايير الأوروبية.

ما هي أسباب الأزمة الحالية في اليونان: الاستدانة وتأخير الإصلاحات المالية وارتفاع قيمة الواردات على قيمة الصادرات وانتشار الفساد والرشوة

ما هي الإجراءات التي اقترحها البنك الدولي /تطبيق سياسة تقشفية ب/ تأخير سن التقاعد إلى 67 سنة /ج/ تخفيض أجور العاملين في القطاع العام .

اقتراح حلولاً لتجنب الوصول إلى المديونية ؟/تطور الصناعة ب/ محاربة الفساد ج/ زيادة الناتج المحلي د/ تقليل الواردات وزيادة الصادرات المرتفعة القيمة

يُقدّر صندوق النقد الدولي أنّ مقابل ارتفاع درجة حرارة الأرض 3 درجات مئوية ينخفض معدل الناتج المحلي الإجمالي العالمي بنحو 2%.

-بين أثر التغير المناخي في التنمية الاقتصادية : التغير المناخي يؤثر سلباً في التنمية الاقتصادية لأنه يحد من الزراعة وقد يؤدي إلى كوارث طبيعية .

اقتراح الحلول المناسبة للتخفيف من انبعاثات الغازات المسببة للتغير المناخي؟ استخدام الطاقة النظيفة وزيادة مساحة المناطق المشجرة ونشر الوعي البيئي.

تحليل نص: إنّ حالة عدم الاستقرار الاقتصادي التي عانت منها الجمهورية العربية السورية العائدة إلى التدابير الاقتصادية القسرية الأحادية الجانب المفروضة علينا كان لها أثر سلبي في: - زيادة تكاليف الإنتاج والنقل - زيادة الأعباء على المنتج والمورد والمستهلك - تآثرت القدرة الإنتاجية ولا سيما الصناعات الواقعة في المناطق الريفية.

أذكر بعض الآثار السلبية الناتجة عن التدابير الاقتصادية القسرية الأحادية الجانب المفروضة على سورية ؟ في النص

ما النتائج الاجتماعية والاقتصادية المترتبة على المشروعات الاقتصادية الصغيرة والمتوسطة في سورية على مستوى الفرد والدولة

الفرد: زيادة دخل الفرد وتوفير فرص عمل وتحسين المستوى المعيشي الدولة: تطور الصناعة وتوفير العملات الصعبة وتأمين فرص عمل

برأيك ما المشاريع التي تعرّض استدامة الموارد؟ 1- مشاريع الري الحديث كالري بالتنقيط 2- توليد الطاقة الكهربائية من الطاقة المتجددة (الشمس، الرياح).

بم اتسم النظام التعليمي أثناء الأزمة في سورية: دمرت بعض المدارس وارتفاع معدل التسرب.

اذكر بعض الإجراءات التي نفذتها الحكومة لاستمرار العملية التربوية؟

- أصلحت المدارس المتضررة وطورت المناهج الدراسية.
- لماذا نحن واثقون من تحقيق أهداف التنمية المستدامة في سورية؟ الالتزام السياسي والحكومي لتحقيق التنمية وجود الطاقة الاقتصادية والبشرية
- ماذا تضمن التقرير الوطني الأول للتنمية المستدامة في سوريا؟ تعزيز الزراعة وتوفير المياه وتشجيع الابتكار ومكافحة التصحر.

ما أهم المشكلات التي يواجهها التعليم العالي في سورية ؟ فقدان التنسيق بين مخرجات التعليم وسوق العمل – ضعف تمويل البحث العلمي

ما هي الإجراءات التي يمكن أن تتبعها سورية لمواجهة تزايد النمو السكاني لتحقيق التوازن مع التنمية المستدامة بما يحسن المستوى المعيشي؟ دعم المشاريع الصغيرة وإيجاد فرص عمل إنتاجية حقيقية والاهتمام بالقطاع الخدمي ورفع جودة التعليم العالي ودعم القطاع الزراعي وترشيد استهلاك المياه.

تحدي المعمرين الحل: تحسين نظام رعاية كبار السن.

تعايش غير مستقر في الصحراء الموريتانية:

نوع التحدي	سبب	نتيجة	الحل
طبيعية	الجفاف	اتساع الصحراء وقلة الأمطار	استخدام الطرق غير التقليدية
الديموغرافية	ارتفاع الوفيات	سوء الوضع الصحي والتغذية	تدهور الاقتصاد
	ارتفاع الولادات	الأمية	زيادة البطالة
اجتماعية	نقص الخدمات	زيادة السكان – سوء الوضع الاقتصادي	البطالة – الفقر
	الهجرة إلى المدن	المجاعات – الجفاف	ازدحام المدن
اقتصادية	تدني النمو الاقتصادي	البطالة – سوء التخطيط	ضعف الاقتصاد
			دعم التصنيع

مقارنات

قارن بين مراحل تشكل الفحم الحجري ومراحل تشكل النفط.

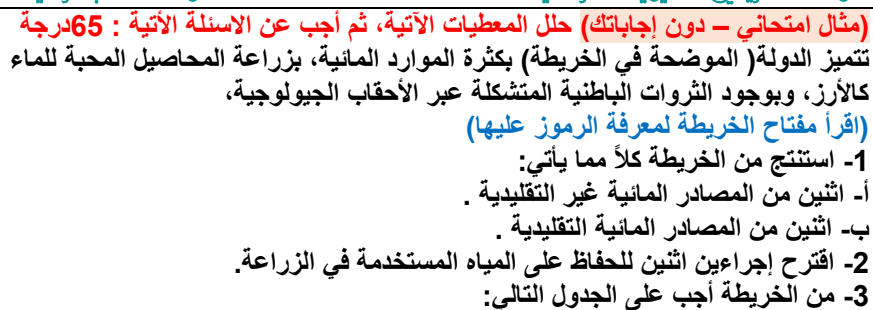
مراحل تشكل النفط	مراحل تشكل الفحم الحجري
1- طحالب ونباتات وعوالق في قاع البحار الضحلة.	1- غابات سرخسية عملاقة عاشت قبل 300 مليون عام.
2- دفنت بقايا الطحالب في قاع البحار بالرسوبيات الطينية.	2- دفنت بقايا النباتات الميتة تحت رسوبيات المستنقعات.
3- بفعل ضغط الطبقات الرسوبية وحرارة باطن الأرض وعدم وجود أكسجين تشكل السجيل الزيتي.	3- بعد آلاف السنين تشكل من بقايا النباتات طبقة من الفحم قليل الجودة يسمى الخث.
4- بازدياد سمك وضغط الطبقات الرسوبية وازدياد الحرارة بازدياد العمق يتشكل النفط.	4- مع ازدياد سمك الطبقات فوق الخث ومع تقدم الزمن يزداد الحرارة ويتشكل فحم متوسط الجودة وفي النهاية نحصل على فحم عالي الجودة يسمى انتراسايت.

- الأهمية البنائية والاقتصادية للتركيب الجيولوجية فيها.

الحقب الجيولوجي	الأهمية البنائية	الأهمية الاقتصادية	الزمن
الحقب ما قبل الكامبري	انصهار صخور القشرة الأرضية وتصلبها + عوامل خارجية + حركات باطنية.	صخور نارية كالغرانيت والعروق المعدنية.	2,5 مليار عام
الحقب الأول.	توضعت الرسوبيات وتجمعت في أحواض كبرى + ضغط + حرارة + الحركة الالتوائية الهرسينية.	الفحم الحجري والنفط.	580 مليون عام
الحقب الثاني.	استمرار عمليات الترسيب + بحر تيتس يغمر المنطقة العربية.	تشكل معظم مكامن النفط والغاز والفوسفات المستثمرة الآن.	245 مليون عام
الحقب الثالث.	الحركة الألبية + طغيان بحر تيتس يغمر المنطقة العربية + التواءات شكلت أعظم الجبال + الانهدام السوري الافريقي.	نفط - غاز - مياه جوفية سورية - مارن - جص - ملح - نفط أقل جودة من نفط الحق الثاني.	68 مليون عام
الحقب الرابع.	عصور جليدية في شمال العالم - عصر مطير في المنطقة العربية.	تربة زراعية - مياه جوفية - ملح. ظهور الانسان	1,7 مليون عام

- ما هي مشكلات بحر قزوين؟

المشكلة	اسبابها	نتائجها	الحلول المقترحة
انخفاض مستوى مياه بحر قزوين	التبخّر ونقصان مستوى الانهار التي تصب فيه	انخفاض مستوى البحر خلال 50 سنة مقدار مترين	ترشيد استخدام المياه المغذية لبحر قزوين في الصناعة والاستخدام البشري.
صراع بين الدول المحيطة على ثرواته خاصة النفط	بحث الدول التي تفككت عن الاتحاد السوفيتي عن مصادر اقتصادية توفرها أراضيها	آلاف الاطنان من الملوثات الصناعية والمحلية	التعاون بين الدول للتقليل من التلوث و استغلال الثروات بشكل جيد.



نوع التركيب الجيولوجي	مناطق التشكل	الثروات الموجودة
التراكيب الجيولوجية الأولية	-1	-1
التراكيب الجيولوجية الثانوية	-1	-1
	-2	-2

4- ما سبب انخفاض تكاليف استخراج الثروات الباطنية في التراكيب الجيولوجية الثانوية؟

