

النموذج الأول - جغرافية: وحدة الفلك والتضاريس

أولاً: اختر الإجابة الصحيحة لكل مما يأتي وانقلها إلى ورقة إجابتك:

1- إذا كانت الساعة 10 صباحاً عند خط الطول 30 غرب، فكم تكون الساعة عند خط طول 30 شرق؟

أ- 1 مساءً	ب- 12 مساءً	ت- 11 صباحاً	ث- 2 مساءً
------------	-------------	--------------	------------

2- يكون الليل يوماً كاملاً عند الدائرة القطبية الشمالية في يوم:

أ- 21 كانون الأول	ب- 21 آذار	ت- 21 حزيران	ث- 23 أيلول
-------------------	------------	--------------	-------------

3- ترتيب كوكب الأرض في كواكب المجموعة الشمسية هو:

أ- الأول	ب- الثاني	ت- الثالث	ث- الرابع
----------	-----------	-----------	-----------

4- تتشكل الفصول الأربعة في المريخ: بسبب دوران المريخ حول الشمس، وميل محور دوران المريخ بزاوية:

أ- 23.9 درجة	ب- 22.9 درجة	ت- 21.9 درجة	ث- 24.9 درجة
--------------	--------------	--------------	--------------

ثانياً: أجب عن أربعة من الأسئلة الآتية:

1- أجب بكلمة (صح) أو (غلط) مع تصويب العبارة المغلوطة:

• نقطة الحضيض هي نقطة تكون فيها الكواكب أقرب إلى الشمس أما الأوج تكون الكواكب أبعد عن الشمس.	• إذا كان يوم الخميس غرب خط التاريخ الدولي، فسيكون اليوم شرقه هو يوم الجمعة. خطأ سيكون اليوم أربعاء
• يعتبر جبل أولمبيس على المريخ أعلى جبل في المجموعة الشمسية وعامل تشكله داخلي (براكين)	• تشكل خندق ماريانا نتيجة اندساس صفيحة المحيط الهادي المحيطية تحت صفيحة الفلبين القارية تحت

فسر كلاً مما يأتي:

- تنوع الثروات الباطنية في سورية؟ بسبب التباين في البنية الجيولوجية في سورية، وتنوع في تشكيلات الأحقاب الجيولوجية
- تشكل صخور هاري القديمة في إنكلترا؟ تحت الأمواج أماكن الضعف في الحجر الجيري مكونة الخلجان وتبقى الصخور القاسية و الرؤوس
- تشكل ظاهرة الصخور المنخورة في الصحراء؟ تحت الرياح المحملة بالرمال الأجزاء اللينة من الصخور الصحراوية محدثة فجوات صغيرة
- تشكل الانهدام السوري الإفريقي الكبير؟ نتيجة تباعد الصفيحة العربية نحو الشمال والشرق عن الصفيحة الإفريقية نحو الشمال والغرب
- يتزامن فصل الشتاء في نصف الكرة الشمالي ووجود الأرض في نقطة الحضيض: لأن الأرض تكون بأقرب مواقعها من الشمس ولكنها تميل بمحورها نحو النصف الجنوبي.

❖ أجب عن الأسئلة الآتية:

- ما نتائج حركة الأرض المحورية؟
- ما فوائد إنشاء الجيوبارك (المنتزه الجيولوجي) من النواحي (الاقتصادية- البيئية- العلمية)؟

الناحية الاقتصادية	الناحية البيئية	الناحية العلمية
- زيادة الدخل الوطني من خلال السياحة. - توافر فرص العمل للسكان المحليين	- حماية الكائنات الحية الموجودة فيها. - الحفاظ على البيئة الطبيعية	- دراسة الكائنات الحية الفريدة - معرفة نشأة الأرض.

➤ إذا كانت الساعة السادسة صباحاً في مدينة واقعة على خط طول 15 غرب غرينتش، فكم تكون الساعة في مدينة يمر فيها خط الطول 30 شرق غرينتش

➤ قارن في جدول بين السهول المحيطية العميقة والسهول القارية من حيث الشبه والاختلاف:

من حيث	السهول المحيطية	السهول القارية
التشابه	كلاهما مناطق منخفضة - كلاهما تشكل بفعل الترسيب المائي.	
الاختلاف	تشكلت بفعل الرسوبيات والكائنات الحية وموجودة في قاع البحار والمحيطات وعوامل تشكلها خارجية.	على اليابسة - تشكلت بفعل عامل داخلي انهدام وخارجي ترسيب على أنواعه مناطق استقرار بشري وزراعة

➤ قارن في جدول بين الجبال البحرية والجبال القارية من حيث الشبه والاختلاف:

من حيث	الجبال البحرية	الجبال القارية
الشبه	مناطق مرتفعة - أحد عوامل التشكل في الحالتين ثوران البراكين- يوجد جبال منفردة.	
الاختلاف	تلال وسط المحيط- ثوران البراكين فقط	سلاسل على اليابسة -حركة الصفائح بما فيها ثوران البراكين

أكمل المقارنة بين كوكب الأرض وكوكب المريخ من حيث أوجه الشبه والاختلاف:

من حيث	الحجم	الجاذبية	طول السنة	اليوم	سبب تشكل التضاريس	الغاز السائد
كوكب الأرض		أكبر ب 38%		24 ساعة		نتروجين - أوكسجين
كوكب المريخ	سدس حجم الأرض		687 يوم		نيازك - براكين	
أوجه التشابه	كلاهما يدور حول الشمس / كلاهما له حركة محورية وانتقالية / كلاهما فيه فصول أربعة.					

ثالثاً: حلل النص الآتي ثم أجب: يتصف جو المريخ بأنه عاصفي مغبر، وتعد عواصفه الأكثر والأقوى مقارنة بكواكب المجموعة الشمسية، وتؤثر جزيئات الغبار في مناخ المريخ بسبب امتصاصها لأشعة الشمس.

- 1- ما تأثير العواصف الغبارية على الروبوتات التي يتم إرسالها إلى المريخ؟
- 2- ما سبب بقاء الغبار عالماً في جو المريخ مدة طويلة؟
- 3- فسر ارتفاع درجة الحرارة في الطبقات العليا من الغلاف الجوي للمريخ أثناء العواصف الغبارية وانخفاضها عند سطح الكوكب. **نتيجة تصاعد جزيئات الغبار إلى الطبقات العليا وامتصاصها أشعة الشمس بذلك تمنعها من الوصول إلى سطح الكوكب فتتخفف حرارته.**



- رابعاً - أنت صاحب رأس مال وتريد أن تستثمره في مشروع صناعي يعتمد على الثروات الباطنية الموجودة في الشكل المجاور في محافظة دير الزور؟**
- نوع المشروع ومكانه؟
 - المسوغات والفوائد الاقتصادية؟
 - ضع مقترحات ليكون مشروعك صديقاً للبيئة:
 - ما الأداة الجغرافية التي تم استخدامها لتحديد مكان المشروع ؟

خامساً - ارسم مصوراً للجمهورية العربية السورية مسمىاً حدودها البرية والبحرية وثبت عليها مع التسمية ما يأتي:

- 1- موقع مدينتا حمص واللاذقية
- 2- نهر الفرات
- 3- خليج السويدية

النموذج الثاني - جغرافية: وحدة (المياه والمناخ)

أولاً: اختر الإجابة الصحيحة لكل مما يأتي وانقلها إلى ورقة إجابتك:

- 1- من نتائج تباطؤ التيار الحار:

أ- ارتفاع منسوب المياه	ب- نشاط حركة السفن	ت- نشاط الصيد	ث- قلة الأمطار
------------------------	--------------------	---------------	----------------
- 2- تؤثر درجة الحرارة في نظام جريان النهر من حيث:

أ- ذوبان الثلوج	ب- شدة التبخر	ت- اختلاف الهطل	ث- الجواب أ- ب
-----------------	---------------	-----------------	----------------
- 3- الغاز الأكثر تخریباً لطبقة الأوزون؟

أ- فلور	ب- أوكسجين	ت- كلور	ث- نتروجين
---------	------------	---------	------------
- 4- وجود سُحُب رقيقة من البلورات الثلجية الموجودة على ارتفاعاتٍ عاليةٍ جداً من (7 - 8) آلاف متر سبب لحدوث:

أ- قوس قزح المألوف	ب- قوس الضباب	ت- قوس قزح المقلوب	ث- قوس الشلالات
--------------------	---------------	--------------------	-----------------

ثانياً: أجب عن الأسئلة الآتية:

1- أجب ب (صح) أو (غلط) مع تصحيح العبارة غير الصحيحة:

أ- حجم التآكل في طبقة الأوزون أخذَ ينكمشُ ويتقلصُ بسبب الجهود العالمية	ب- يقصد بـ نظام جريان النهر تبدلات غزارة نهر ما على مدار العام
ت- تعيق كثافة الغطاء النباتي جريان المياه وتقللُ من تدفقها	ث- الأمواج حركات مياه المحيطات والبحار في اتجاهات محددة
ج- يحدث تآكل طبقة الأوزون فوق القارة القطبية الجنوبية. صح	ح- نهر النيل منتظم في مجراه الأعلى بسبب الأمطار الصيفية
خ- يؤثر اختلاف درجة حرارة المياه السطحية في توجيه التيارات البحرية الباردة والحارة؟ خطأ: اختلاف منسوب المياه وشكل خط السواحل	د- من شروط حدوث قوس قزح المألوف أشعة شمس وقطرة ما
	ذ- وشروط رؤيته: مصدر الضوء خلف الناظر وزاوية نظر 40-42م

2- فسر اثنين مما يأتي:

- أ- تكسر الأمواج بالقرب من الشاطئ: لأن كمية الماء غير كافية لاكتمال مساره كما تصطم قاعدة الموجة بـ **صخور الشاطئ**
- ب- اللون الأبيض لقوس الضباب:
- ت- انحناء الألوان بزوايا مختلفة مكونة الشكل المميز لقوس قزح؟ بسبب اختلاف طول الموجات الضوئية للألوان المختلفة.

3- ما فوائد الأمواج:

4- **إملاء الفراغات:** لتحديد الآثار الناتجة عن تآكل طبقة الأوزون : يمكن للمواد المخزبة لطبقة أن تتسرب أثناء الاستعمال، أو تنطلق عند انتهاء عمر أي من الأجهزة، لذا ستلحق الضرر بطبقة الأوزون التي تُعد جزءاً مهماً من الغلاف، وذلك بسبب دورها في حماية من خطر الأشعة فوق، كما يحمي غاز الأوزون البيئة، إذ يُبِيدُ، ويقتل البكتريا والفيروسات والطفيليات، ويؤدي نقص كمية غاز الأوزون إلى تدني إنتاجية المحاصيل الزراعية، وتدمير

5- ثالثاً: قارن بين الأمواج العادية وأمواج التسونامي من حيث الشبه والاختلاف:

من حيث	الأمواج العادية	أمواج التسونامي
الشبه	كلاهما يتشكل في البحار والمحيطات / كلاهما يؤدي إلى ارتفاع منسوب مياه البحار والمحيطات.	
الاختلاف	سببها الرياح / تختلف بسرعتها وارتفاعها وطول الموجة / لها آثار إيجابية منها: توليد الطاقة الكهربائية وتساعد حركة السفن	سببها الزلازل / تختلف بسرعتها وارتفاعها وطول الموجة / لها آثار سلبية كارثية على المناطق الساحلية

6- قارن بين آلية حدوث المد المنخفض والمرتفع من حيث (موقع الأرض والشمس والقمر - طور القمر)

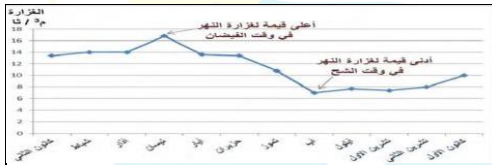
	موقع الأرض والشمس والقمر	طور القمر
المد المنخفض	تربيع أول وتربيع آخر
المد المرتفع	الأرض والشمس والقمر على استقامة واحدة

رابعاً: اقرأ النص الآتي ثم أجب:

" كشفت وكالة الفضاء الأمريكية ناسا أن حجم التآكل في طبقة الأوزون أخذ ينكمش ويتقلص بسبب الجهود العالمية في حظر انبعاث الغازات المستنفذة لطبقة الأوزون وهي تخضع للمراقبة المستمرة عبر الأقمار الصناعية"

- 1- بين خطورة تآكل طبقة الأوزون على كل من (المناخ: الجليديات: - الاقتصاد:)
- 2- اقترح بعض الحلول لمواجهة مشكلة تآكل طبقة الأوزون.
- 3- ما الأداة الجغرافية المناسبة لدراسة مشكلة تآكل طبقة الأوزون؟ وما فائدتها؟

خامساً: اقرأ النص الآتي ثم أجب:



" نهر ينبع من منطقة جبلية ساحلية، ويصب في البحر يجري في منطقة مناخها متوسطي، وتكمن أهميته بتوفير المياه للشرب وتنتشر حوله الزراعات المروية الصيفية والشتوية وأهم هذه الزراعات الحمضيات حيث ينتج منها كميات تفيض عن حاجة السكان.

- 1- هل هذا النهر منتظم أم غير منتظم وحدد من الشكل فترة فيضان هذا النهر وفترة الشح؟
- 2- اختر الطريقة الأفضل للتصرف في الكمية الفائضة من الحمضيات ولماذا قمت بهذا الاختيار؟
- 3- ما الأداة الجغرافية التي تستخدم في دراسة أنظمة جريان الأنهار؟ وما فائدتها؟
- 4- هل يمكن استخدام هذا النهر في النقل النهري؟

النموذج الثالث- جغرافية: وحدة: التربة - وحدة: التقانة واستخدام المكان

أولاً: اختر الإجابة الصحيحة لكل مما يأتي وانقلها إلى ورقة إجابتك:

1- يكون المجتمع فتياً إذا زادت فئة صغار السن عن

أ- 5%	ب- 15%	ت- 30%	ث- 40%
-------	--------	--------	--------

2- أخصب أنواع التربة هي التربة:

أ- الطينية	ب- الرملية	ت- الكلسية	ث- السلتية
------------	------------	------------	------------

3- في التربة المثالية تتراوح قيمة (PH) بين:

أ- (5-7)	ب- (4-6)	ت- (8-10)	ث- (2-4)
----------	----------	-----------	----------

4- أداة جغرافية تمتاز بالاعتماد على المقارنة البصرية هي:

أ- الجداول الإحصائية	ب- الخرائط الجغرافية	ت- الدائرة النسبية	ث- الاستبانة
----------------------	----------------------	--------------------	--------------

ثانياً: أجب عن الأسئلة الآتية:

- أجب ب (صح) أو (غلط) مع تصحيح العبارة الخاطئة:

أ- كلما ازداد عمق التربة كلما ازدادت خصوبتها وإنتاجيتها	ب- الخصائص الفيزيائية للتربة هي اللون والقوام والبناء والعمق
ب- بناء التربة: الشكل الذي تتقارب فيه حبيبات التربة وتتنظم فيه مع بعضها	ث- الكوارتز بقايا نباتية وحيوانية متحللة
ج- المجتمع الفتي نسبة الأطفال فيه تتجاوز 15 % من عدد سكانه	ح- أفضل أداة يمكن استخدامها لدراسة التركيب العمري والنوعي للسكان الهرم السكاني
خ- الاستبانة أداة تتكون من مجموعة من الأسئلة المترابطة للوصول إلى معلومات مرتبطة بالبحث	د- تزرع الأشجار على جوانب الأراضي الزراعية في المناطق الجافة لحمايتها من التعرية الريحية.
ر - يرمز اللون الأحمر في التربة إلى ارتفاع أكاسيد الحديد واللون الأصفر إلى ارتفاع معدن الكوارتز	ز- من النتائج الاجتماعية لتملح التربة زيادة الفقر وهجرة الفلاحين

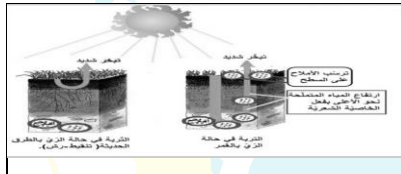
1- ما هي وظائف الدبال في التربة؟ يمد التربة ب المواد المغذية - منظم لحموضة التربة قلويتها - يوفر الطاقة اللازمة لحياة الأحياء الدقيقة- يحسن من بناء التربة.

2- أستنتج تأثير حموضة التربة أو قلويتها في قدرتها الإنتاجية كلما ازدادت قلوية الأرض انخفضت قدرتها الإنتاجية لانخفاض نشاط الكائنات الحية الدقيقة وعمليات التحلل.

ثالثاً: قارن بين التربة الرملية والتربة الطينية من حيث: (30 درجة)

بناء التربة وتماسكها	مسامية التربة	درجة النفوذية ومدى التصريف	فائدة إضافة الدبال إليها
التربة الرملية			
التربة الطينية			

رابعاً: 1- حلل الشكل الآتي وأجب:



أ- ما العوامل الرئيسية المسببة لمشكلة التملح:
ب- برأيك هل من الممكن أن تتملح التربة دون تدخل الإنسان: نعم، بسبب زيادة تركيز هذه الأملاح بدرجة عالية يؤدي إلى تملح التربة وهذا يعيق امتصاص الجذور للماء والغذاء ويؤثر سلباً في نمو النباتات.

2- اقرأ النص الآتي ثم أجب:

"تعد سهول الفرات من أكبر المناطق الزراعية المروية في سورية، تمتد على جانبي نهر الفرات في منطقة يسود فيها المناخ الجاف وشبه الجاف، ويمثل النشاط الزراعي مصدر الاقتصاد الرئيسي لسكانها، وقد أدى اعتماد أسلوب الري بالغمر بطريقة تغيب فيها أنظمة الصرف الفعالة إلى ظهور علامات تقزم النبات واصفراره وجفاف جذوره، ورافق ذلك ظهور بقع بيضاء من الملح على سطح التربة، مما نتج عنه مساحات واسعة من دائرة الاستثمار الزراعي"

1- من النص ما سبب انتشار ظاهرة التملح في منطقة سهول الفرات؟

2- كيف يمكن معالجة التربة المملحة؟

4- ما الأداة المناسبة لدراسة ظاهرة التملح في منطقة ما؟ وما سبب اختيارك لها؟

النموذج الرابع - جغرافية: وحدة (السكان + اقتصاد)

أولاً: اختر الإجابة الصحيحة لكل مما يأتي وانقلها إلى ورقة إجابتك:

1- يسود مناخ البحر المتوسط في العراق في:

أ- المنطقة الوسطى	ب- السهل الرسوبي	ت- الهضبة الغربية	ث- المنطقة الجبلية الشمالية الشرقية
-------------------	------------------	-------------------	-------------------------------------

2- من إيجابيات الهجرة بالنسبة للدول المستقبلية للمهاجرين:

أ- توفير اليد العاملة الرخيصة-	ب- صعوبة اندماجهم في المجتمع	ت- الافتقار إلى الكفاءات	ث- زيادة الضغط على الخدمات
--------------------------------	------------------------------	--------------------------	----------------------------

3- من العوامل الطبيعية المؤثرة في الزراعة:

أ- السوق	ب- التربة	ت- طرق المواصلات	ث- التطور العلمي
----------	-----------	------------------	------------------

4- زيارة المواقع الأثرية والمعالم التاريخية والمتاحف تعتبر سياحة:

أ- بيئية	ب- مغامرات	ت- ثقافات	ث- دينية
----------	------------	-----------	----------

5- من شروط النقل النهري مرور النهر في منطقة:

أ- قليلة الانحدار	ب- شديدة الانحدار	ت- فيها شلالات	ث- منطقة جبلية
-------------------	-------------------	----------------	----------------

ثانياً: أجب عن الأسئلة الآتية:

1- أجب بـ (صح) أو (غلط) مع تصحيح العبارة الخاطئة:

انخفاض تكاليف الإيجارات في أبو ظبي ساهم في جذب السكان من الريف إلى المدينة	المدرسة الإمكانية تفسر مجمل النشاطات البشرية على أنها انعكاس تام للظروف والمؤثرات الطبيعية
من النتائج السلبية للهجرة الدولية على الدول المرسله الافتقار إلى الكفاءات واليد العاملة	النقل بالسكك الحديدية أرخص من النقل النهري
السياحة الترفيهية تكون بغرض الاستجمام والترويح عن النفس	من الأمثلة على السياحة البيئية زيارة: المحميات الطبيعية
انخفاض تكاليف استخراج النفط العربي لقربه من السطح ومن موانئ التصدير	الكثافة السكانية هي مقياس ديمغرافي يستعمل لقياس عدد السكان في منطقة جغرافية
الكثافة السكانية: مقياس ديمغرافي يُستعمل لقياس عدد السكّان في منطقة جغرافية.	تجمعات سكانية نشأت دون تخطيط حول المدن الكبرى تسمى سكن عشوائي

2- فسر كلاً مما يأتي:

أ- أستنتج أثر استعمال الشبكة في التبادل التجاري. 1- الاستغناء عن المعاملات الورقية 2- توفير النفقات الإدارية 3- الوصول المباشر للمستهلك.

ب- الميزان التجاري الرابع لليابان. 1- التوسع بالأسواق الداخلية 2- تقديم تسهيلات لتدفق رؤوس الأموال الأجنبية 3- تحسين شروط تعاملاتها المالية

ت- أثر القوة الشرائية للسكان في التسوق وطلب المنتجات: تنخفض القوة الشرائية يقل الطلب على المنتجات الكمالية والعكس صحيح

ثالثاً- 1- قارن بين النتائج السلبية للهجرة الدولية بالنسبة للدول المستقبلية والدول المرسله للمهاجرين: الدول المستقبلية للمهاجرين زيادة أعداد

السكان فيها والضغط على الخدمات بصورة هائلة يفوق قدرتها الاستيعابية، أم على الدول المرسله للمهاجرين تغير لتوزع السكان، والافتقار إلى

الكفاءات واليد العاملة. وللحجرة الدولية أثر إيجابي في التنمية منها: التحويلات المالية التي يرسلها المهاجرون لبلدانهم، وتبادل المعارف والخبرات

2- ما هي فوائد التجارة الإلكترونية:

الاقتصادية	الاجتماعية	البيئية
انخفاض التكاليف الاقتصادية	فرص عمل لربات البيوت والمتقاعدين وذوي الاحتياجات الخاصة	تقلل الازدحام المروري
زيادة الدخل الوطني	دعم المشاريع الصغيرة	التخفيف من التلوث
توسيع السوق ونموها	تواصل ثقافي وحضاري	

3 - ما شروط إنشاء طرق النقل البري؟

رابعاً: حلل النص الآتي ثم أجب:

تنقل إحدى الدول خامات الحديد من مناجمها التي تقع في منطقة جبلية وعرة إلى مينائها الساحلي لتصديره للدول الصناعية، مستفيدين من ارتفاع الكثافة السكانية وزيادة الحاجة إليه في الأسواق العالمية. وتكثر في هذه الدولة الأوابد الأثرية والتاريخية مما جعلها مقصد للسياح، وفي بعض مناطقها يوجد صخور اندفاعية نادرة وحيوانات فريدة من نوعها.

1- ما الوسيلة المناسبة لنقل خامات الحديد من المناجم إلى الموانئ وما الصعوبات التي تعترضها: الوسيلة: جسور بين منطقة المنجم والميناء

والصعوبات هي

2- في حال قررت الدولة إقامة معمل للحديد والصلب ما المكان الأفضل لتوطين هذه الصناعة مراعيًا الجدوى الاقتصادية والبيئية:

- قرب أماكن استخراج الحديد - الجدوى: اقتصادياً: خفض تكاليف النقل وزيادة الربح. بيئياً: أن تكون الملوثات بعيدة عن المدن ويمكن استخدام الطاقة النظيفة وزراعة الأشجار لمنع التلوث .

3- برأيك هل من الأفضل لهذه الدولة أن تصنع الحديد أم تصدره خام ولماذا؟

4- استنتج من النص نوع السياحة في هذه الدول وما هي مقوماتها؟ السياحة الثقافية: بسبب وجود الأوابد التاريخية.

السياحة العلمية: لوجود صخور نادرة وحيوانات فريدة.

5- فسر عدم صلاحية الأنهار في هذه الدولة لنقل خامات الحديد؟ لأنها منطقة جبلية وعرة لا تحقق شروط النقل النهري.

6- هل يمكن إدراج هذه المنطقة على لائحة التراث الطبيعي العالمي ولماذا؟ نعم لأنها تحقق شروط الانضمام من خلال وجود صخور وحيوانات نادرة

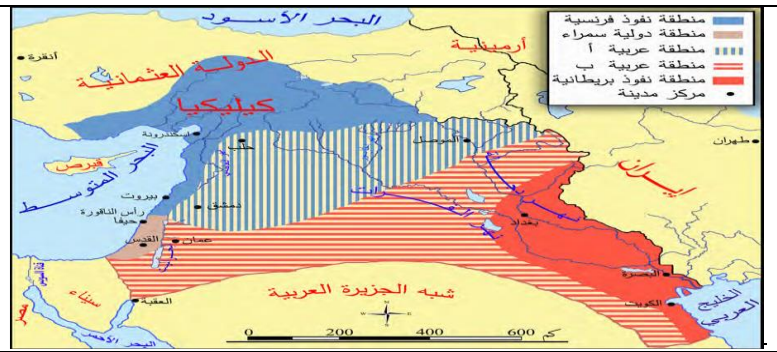
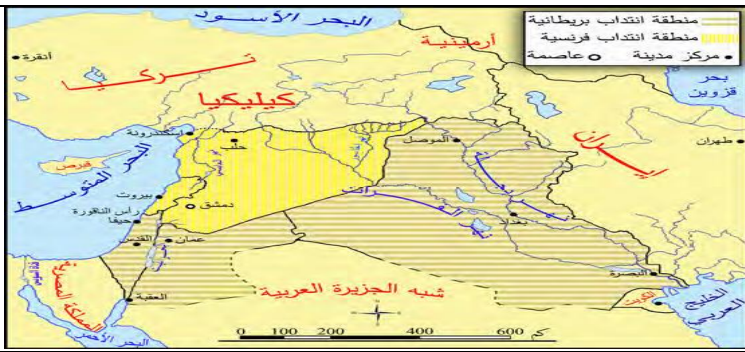
7- في حال قيامك بزيارة المنطقة التي تحوي على صخور وحيوانات نادرة. ما الواجبات المترتبة عليك؟



تنفيذاً لاتفاق سان ريمو وجّه الجنرال غورو إنذاراً للحكومة العربية في دمشق، وعلى الرغم من قبول الحكومة هذه الشروط، إلا أن وزير الحربية يوسف العظمة أكمل الاستعدادات الحربية اللازمة لمواجهة القوات الفرنسية فجهّز قوات الجيش، وانضمّ إليه المتطوعون وتمّ حفر الخنادق ونُصبت المتاريس والأسلاك الشائكة، في حين استقدمت فرنسا أعداداً كبيرة من الجنود، وألقى طيرانها المنشورات في دمشق وحلب وحماة تدعو السكان إلى قبول الانتداب. وقد تمكنت قوات الجيش العربي السوري من الصمود طوال يوم المعركة، لكن أسلحة القوات الفرنسية وتعدادها مكّنها من التقدّم، فسقط العديد من الشهداء في مقدمتهم وزير الحربية يوسف العظمة، وأصبحت دمشق بيد الجيش الفرنسي.

ثالثاً - أجب عن سؤالين ممايلي:

1- اقرأ الخرائط الآتية وأجب:



تقسيمات سان ريمو

1- أعد صياغة معلومات الخريطة لتصبح نصاً يتضمن قرارات مؤتمر سان ريمو مراعيأ استخدام المصطلحات الآتية: تجزئة - اقتسام أراضي وخيرات - تطبيق وعد بلفور- المشروع الصهيوني.

تقسيمات سايكس بيكو

- 1- ما المناطق التي شملتها اتفاقية (سايكس - بيكو) عام 1916 م؟
- 2- استخلص من الخريطة مناطق النفوذ الفرنسي، ومناطق النفوذ البريطاني.
- 3- ماذا تضم المنطقة العربية (أ، ب)؟ ولماذا اختاروا لها هذه المنطقة برأيك؟
- 4- ما الذي تستنتجه من اتفاق فرنسا وبريطانيا على اقتسام المنطقة رغم خضوعها للدولة العثمانية؟ ضعف وعجز الدولة العثمانية.

2- صنف في جدول أعمال الشخصيات التاريخية الواردة في النص الآتي، من الناحية (السياسية - الاقتصادية) :

برزت شخصيات في سورية أدت دوراً تاريخياً مهماً، مثل الرئيس شكري القوتلي الذي أعلن عن الوحدة بين سورية ومصر عام 1958 م، وأنطون مزنر الذي نقل صناعة البروكار من نول يدوي إلى ميكانيكي، والشيخ صالح العلي الذي قاد ثورة الساحل بين عامي (1918 - 1921 م) ضد الاحتلال الفرنسي.

الاقتصادية

السياسية

3- انسب المسميات الآتية إلى أحد التراثين (مادي - غير مادي)

الحكايات - المأكولات - الأساطير - أدوات العمل - المصطلحات - الزي الشعبي

النموذج الثاني

أولاً: اقرأ النص الآتي ثم أجب عن الأسئلة الآتية:

في مرحلة ضعف الدولة العثمانية سارعت فرنسا إلى إرسال حملة بقيادة نابليون بونابرت إلى مصر وسورية (1798-1801م) هدفت من خلالها إلى إنشاء قاعدة عسكرية فرنسية تضرب المصالح البريطانية على طريق تجارتها إلى الهند وتسيطر على حوض البحر المتوسط، في حين قدم الفرنسيون أنفسهم على أنهم قادمون لإنقاذ مصر من حكمها وإقرار العدل والمساواة بين سكانها، لكن نتيجة للمقاومة العربية فشلت الحملة في تحقيق أهدافها فبعد ثلاث سنوات انسحب الفرنسيون مهزومين، وقد أكدت الحملة أهمية المنطقة العربية التي أصبحت ميداناً للتنافس والاحتلال.

1- استخرج من النص فكرتين فرعيتين؟

2- صنف في جدول أسباب الحملة الفرنسية على مصر وسرية إلى أسباب معلنة وأسباب حقيقية غير معلنة.

3- استخرج من النص حقيقة ورأي.

ثانياً: اقرأ الخط الزمني الآتي ثم أجب عن الأسئلة الآتية:

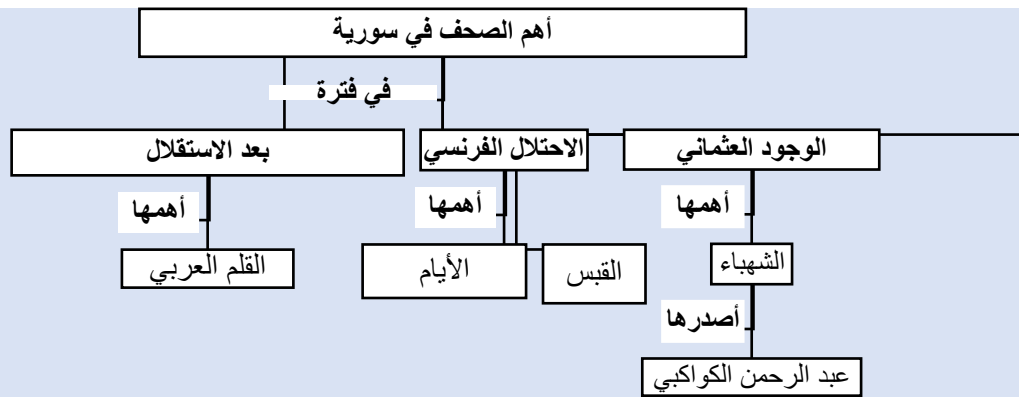
1920	1943	1945	1952	1960
تأسيس جمعية يقظة المرأة الشامية	تأسيس جمعية نساء العرب	تأسيس جمعية الإسعاف النسائي	تأسيس جمعية أسرة الجندي من قبل سامية المدرس	1927م

1- اختر الإجابة الصحيحة مما يأتي، وانقلها إلى ورقة إجابتك:

الوحدة الزمنية التي قسم على أساسها الخط هي: /عقود- قرون- حقب- أعوام/	تم تأسيس جمعية نساء العرب القوميات في القرن /العشرين - التاسع عشر- الثامن عشر- السابع عشر/
تم تأسيس جمعية الإسعاف النسائي في العقد / الرابع- الخامس- السادس- السابع/	ما أبرز الأعمال التي يمكن للمرأة أن تقدمها للمجتمع؟ وما أثره؟ تنشئة وتوجيه أبناء المجتمع /بناء مجتمع قوي متماسك.

ثالثاً: أجب عن اثنتين من الأسئلة الآتية.

1- أعد تنظيم المعلومات الواردة في خريطة المفاهيم الآتية لتشكل نصاً تاريخياً:



2- — صنف الأفكار الآتية حسب المجال الذي تنتمي إليه:

— قديم إلى سورية جماعات من دول مجاورة لطروف عدّة منها: الحروب، والفقر، والمجاعة، والعمل بالتجارة، والمرض.

ظروف سياسية	ظروف اقتصادية	ظروف اجتماعية

3- صنف المخاطر التي تتعرض لها الآثار إلى طبيعية وبشرية

طبيعي	بشري
الزلازل — الفيضانات — البراكين — الأعاصير	الحروب والنزاعات — التشويه والتزوير والتخريب — السرقة والاتجار غير الشرعي.

النموذج الثالث

أولاً- اقرأ النص التاريخي الآتي ثم أجب:

كانت بلاد الشام موطناً لبقعة فكرية وليدة تعمل على إصلاح المجتمع، وتسعى إلى رفعة الأدب العربي، أسس الشيخ طاهر الجزائري مع بعض العلماء في دمشق عام 1878 م جمعية المقاصد الخيرية، عملت على توعية الناس وبتّ حبّ العلم بين الشباب، وترميم وتجهيز المدارس وملحقات بعض الجوامع والتكايا، فتمّ في بضعة أشهر افتتاح نحو تسع مدارس في مدينة دمشق اثنتين منها للإناث. عُيّن الشيخ طاهر الجزائري بناءً على جهوده مفتشاً للمعارف في ولاية سورية، فبذل جهوداً في سبيل إصلاح أساليب التعليم، وكان يتعهد المعلمين بالنصح والإرشاد والتوجيه، ويسمع آراءهم في ابتكار الوسائل لتعليم الطلاب.

ضع عنوان رئيسي للنص:	بما تفسّر اهتمام طاهر الجزائري بالتعليم، وما النقاط التي تدلّ على ذلك في النص؟
ما الأفكار الفرعية الموجودة في النص فكرتين فقط:	علام يدلّ كثرة رجال العلم في بلاد الشام في عصر البقعة؟ على أنّ بلاد الشام موطناً للبقعة الفكرية.

ثانياً — اقرأ الجدول الزمني الآتي ثم أجب

2010م

1880م

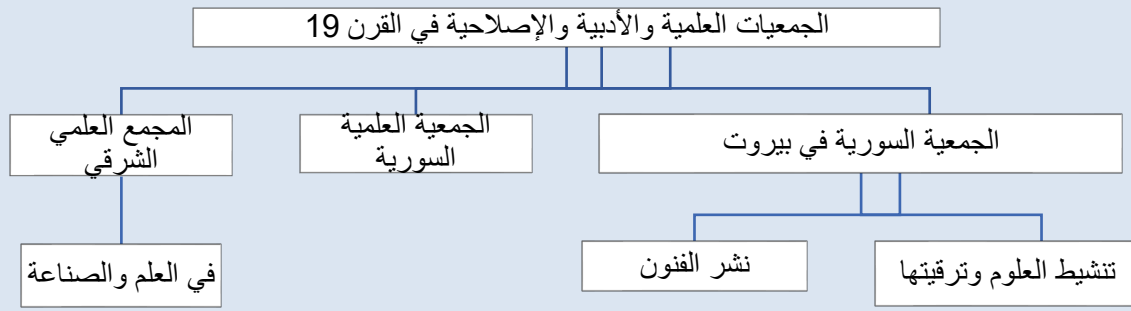
أبو صبحي التيناوي (1888 - 1973م) أبدع في فنّ التصوير على الزجاج في سورية بغزارة في الإنتاج، وهو أول فنان عربي وضعت لوحاته مع لوحات بيكاسو في معرض نظّمته مقتنية فرنسية لهذه الأعمال.	كان الطبيب الحلبيّ أسادور ألتونيان أول من أحضر من إنكلترا جهازاً للأشعة السينية يعمل ببطارية إلى سورية عام 1896 م، وافتتح مشفى ألتونيان عام 1927 م، وأنشأ أول مدرسة للتمريض في حلب، يعدّ أول من وضع أسس الطبّ والجراحة الحديثة في حلب، واستعمل البنسلين في سورية بعد اكتشافه عام 1928 م.	الأديب عبد السلام العجيلي (1918 - 2006 م) يلجأ إلى الشكل القصصي في انتقاداته اللاذعة للمجتمع ومعالجة همومه والتعبير عن مشاعر الأمة، تعد كتاباته في المجال الأدبي أغنى وأهمّ الروايات في تاريخ الأدب العربي، تُرجمت معظم أعماله إلى اللغات العالمية من أشهر أعماله رواية «قلوب على الأسلاك»
ضع عنوان مناسب للجدول الزمني		يعود افتتاح مشفى ألتونيان إلى العقد (الثاني ، الثالث ، الرابع)
ما دلالة عالمية الأديب عبد السلام العجيلي؟ ترجمته معظم أعماله إلى اللغات الإنكليزية، والفرنسية، والإيطالية، والإسبانية، والروسية.		أعمال وإنجازات الطبيب ألتونيان: أحضر جهازاً للأشعة السينية - استعمل البنسلين في سورية - أنشأ أول مدرسة للتمريض في حلب.

- أكمل الجدول الآتي وفق مبدأ السبب والنتيجة

السبب	النتيجة
وضعت لوحاته مع لوحات بيكاسو	
تعد كتاباته في المجال الأدبي أغنى وأهمّ الروايات في تاريخ الأدب العربي	

ثالثاً: أجب عن اثنين من الأسئلة الآتية.

1- أعد تنظيم المعلومات الواردة في النص التاريخي الآتي لتشكل خريطة مفاهيم مراعيًا قواعد إنشائها:



2- صنف أعمال نازك العابد الواردة في النص إلى المجال السياسي والثقافي والاجتماعي:

تميزت نازك العابد بـ -نضالها ضد الاحتلال الفرنسي -شاركت بمعركة ميسلون ضمن الفرقة العسكرية -شاركت في الثورة السورية الكبرى -دعم القضية الفلسطينية، و كان لديها معرفة باللغات الأجنبية، وأسست مدارس بنات الشهداء وشاركت في المؤتمر النسائي العربي في القاهرة لدعم القضية الفلسطينية.

3- صنف في جدول التراث المادي والتراث غير المادي

التراث غير المادي

يضم التراث المتوارث من جيل إلى جيل عن طريق الحفظ والذاكرة مثل الأغاني الشعبية والزغريد والتاريخ والأمثال الشعبية والحكايات والفوايز والأساطير والأقوال الماثورة والمصطلحات والتعبير . والرقص الشعبي ومسرح خيال الظل والوردة الشامية .

التراث المادي

يضم الجزئيات المادية التي تعبر عن الماضي كالحرف الشعبية (صناعة الخزف) وأدوات العمل ومختلف المأكولات والزي واللباس الشعبي.